

Z JEDNÁNÍ RADY OBCE

za období od 24.11.2005 do 16.2.2006

Rada obce Albrechtice doporučila zastupitelstvu obce projednat:

- rozpočet Obce Albrechtice na rok 2006 (viz usnesení č.79)
- rozdělení neinvestičních dotací na sociální účely a neinvestičních dotací pro žadatele dle Zásad pro poskytování finančních prostředků z rozpočtu obce Albrechtice na kulturní, vzdělávací, zájmovou a sportovní činnost (viz usnesení č.79)
- znění smlouvy o poskytování finančních prostředků žadatelům v místní části obce Albrechtice – Nový Svět v souvislosti s plynofikací této části obce (viz usnesení č.79)
- úpravu č.V. rozpočtu obce na rok 2005 (viz usnesení č.80)
- úpravu č.I rozpočtu obce Albrechtice na rok 2006 (viz usnesení č.83)
- zadání změny č.3 územního plánu obce Albrechtice (viz usnesení č.83)

Rada obce Albrechtice schválila:

- pronájem nemovitosti čp.156 v areálu Záměstí v Albrechticích nájemci Zdeňce Kubové, bytem Havířov – Šumbark a Petře Kubové, bytem Havířov – Prostřední Suchá s účinností od 1.12.2005 (viz usnesení č.79)
- plán práce Rady obce Albrechtice na rok 2006 (viz usnesení č.80)
- uspořádání minikárových závodů v obci Albrechtice ve dnech 12.8.-13.8.2006 a 9.9.-10.9.2006 (viz usnesení č.80)
- zřízení vyhrazeného parkovacího místa pro žadatele Radovana Golucha, bytem Albrechtice za podmínky úhrady stanoveného dopravního značení vyhrazeného parkovacího místa na své náklady a zaplacení místního poplatku dle platné OZV za užívání veřejného prostranství (viz usnesení č.80)
- užívání zřízeného vyhrazeného parkování ze dne 9.6.2004 pro žadatele Vladimíra Kampase, bytem Albrechtice na parkovišti ul. Hornická na dobu do 31.12.2010 (viz usnesení č.82)
- umístění lunaparku Václava Tvardka, bytem Frýdek – Místek, u příležitosti konání Albrechtické pouti dne 2.7.2006 (viz usnesení č.82)
- Zásady pro použití znaku a vlajky obce Albrechtice s účinností od 3.2.2006 (viz usnesení č.83)
- přidělení nájemního bytu v Domě s pečovatelskou službou v Albrechticích p. Vilmě Swaczynové, bytem Albrechtice, s účinností od 1.3.2006 (viz usnesení č.84)

Vážení spoluobčané,

vyzýváme vás k **nahlášení nálezu uhynulého vodního ptactva** (i v počtu 1kusů) buď na Obecní úřad v Albrechticích - tel. č. 596 428 448 nebo na krajskou veterinární správu - tel. č. 596 323 943.

V případě nálezu jiného druhu uhynulého ptactva hlase nález uvedeným institucím jen půjde-li o větší úhyn (5 a více kusů).

V žádném případě se uhynulého ptactva nedotýkejte!

Ing. Jarmila Ciupová
tajemnice OÚ

Rada obce Albrechtice povolila:

- výjimku z maximálního počtu dětí na jedno oddělení pro Základní školu a Mateřskou školu Albrechtice, Školní 20, s účinností od 1.1.2006 (viz usnesení č.82)

Rada obce Albrechtice stanovila:

- Pravidla pro přijímání a vyřizování petic a stížností s účinností od 1.1.2006 s úpravou dle správního řádu, který vstoupil v platnost od 1.1.2006 (viz usnesení č.80)

Rada obce Albrechtice vyhlásila:

- lhůty pro podání žádostí o půjčku z „Fondy rozvoje bydlení“ obce Albrechtice v termínech od 6.3.2006 do 19.4.2006 do 12.00 hodin a od 15.5.2006 do 28.6.2006 do 12.00 hodin (viz usnesení č.80)

Rada obce Albrechtice uložila:

- řediteli Základní školy a Mateřské školy Albrechtice pořídit živnostenské oprávnění k provozování hostinské činnosti v příspěvkové organizaci v souladu s ustanovením zřizovací listiny (viz usnesení č. 82).

Ing. Vladislav Šipula
starosta obce

Z JEDNÁNÍ ZASTUPITELSTVA OBCE

dne 20.12.2005

Zastupitelstvo obce Albrechtice schválilo:

- znění Smlouvy o poskytnutí finančních prostředků žadatelům v místní části obce Albrechtice – Nový Svět v souvislosti s plynofikací této části obce (viz usnesení č.17)
- úpravu č.V. rozpočtu Obce Albrechtice na rok 2005 (viz usnesení č.17)
- rozpočet Obce Albrechtice na rok 2006 (viz usnesení č.17)
- rozdělení finančních prostředků na sociální účely a na kulturní, vzdělávací, zájmovou a sportovní činnost na rok 2006 (viz usnesení č.17)
- plán práce Zastupitelstva obce Albrechtice na rok 2006 (viz usnesení č.17)

Zastupitelstvo obce Albrechtice vydalo:

- obecně závaznou vyhlášku č.03/2005 k zabezpečení místních záležitostí veřejného pořádku v oblasti pohybu psů na veřejném prostranství (viz usnesení č.17)
- obecně závaznou vyhlášku č.04/2005, kterou se zrušuje vyhláška obce Albrechtice č.3/1991 o udržování a ochraně veřejné zeleně a veřejných prostranství na území obce Albrechtice – v měsíci říjnu 2005 byla vydána obecně závazná vyhláška č.02/2005, kterou je daná oblast ošetřena (viz usnesení č.17)

Ing. Vladislav Šipula
starosta obce

KOMISE SPOZ - PRO SVÉ OBČANY

Komise SPOZ se scházela pravidelně a program 8. schůzi byl zaměřen na přípravu akcí pro občany i děti v roce 2005.

Vítání občánků se konalo 4x a do Pamětní knihy obce bylo zapsáno 28 dětí za účasti rodičů a hostů. Kulturní program u vítání občánků zajišťují děti mateřské školy a obou základních škol.

U příležitosti Dne učitelů se konalo dne 23.3.2005 „Celo-obecní setkání všech pedagogických pracovníků“ v Dělnickém domě. Pan starosta Ing. Šipula poděkoval všem pedagogickým pracovníkům za obětavou práci pro blaho dětí a dlouholetým pedagogům předal čestná uznání. Velmi pěkný program žákovského dechového orchestru z Havířova pod vedením pana učitele Bronislawa Palowského a také výstižný program žáků obou základních škol se všem líbil. Bohaté a chutné občerstvení připravily pracovnice Dělnického domu.

Dne 27.6.2005 byli pozváni na obecní úřad nejlepší žáci obou škol. Za dobré výsledky a pěknou reprezentaci obce při různých soutěžích jim pan starosta poděkoval. Členky komise připravily malé občerstvení a žákům předaly knížky.

Na závěr školního roku v mateřských školách děti, které ukončily docházku, obdržely knížky a sladkosti. Při slavnostním zahájení školního roku každý „prvňák“ dostal balíček se školními potřebami.

Do matriční knihy obecního úřadu bylo zapsáno 15 uzavřených sňatků, které měly důstojný průběh zásluhou oddávajících, matrikářky, recitátorek a hudebníků.

Avšak nejvíc pozornosti věnujeme nejstarším občanům. Životní jubilea jsou příležitosti k jejich návštěvě, předání balíčků a blahopřání. Navštívili jsme celkem 56 jubilantů.

Pro všechny občany starší 70 let se konala „Beseda“ v Dělnickém domě ve středu 28.9.2005. Velmi pěkný program předvedli členové orchestru Palowských, havířovské „Babky“ a také děti obou škol. Pohoštění připravil kolektiv pracovnic Dělnického domu a financovala komise SPOZ při Obecním úřadě v Albrechticích.

Pravidelně 2x ročně u příležitosti svátků velikonočních a vánočních, členky komise navštěvují Domov důchodců v Karvině, kde jsou umístěni někteří občané z Albrechtic. Dále členky komise spolu se starostou, žáky obou škol a také žáky hudební školy navštěvují Dům s pečovatelskou službou v Albrechticích.

Dne 5.11.2005 bylo do svatební síně pozváno 6 manželských párů, které před 50-ti léty uzavřely sňatek a v roce 2005 oslavily Zlatou svatbu. Na obecním úřadě byly slavnostně přijaty 4 páry. 2 manželským párům /z důvodu nemoci/ byly dárky a čestná uznání předány doma. Po slavnostním proslovu, který pronesl starosta a také předsedkyně SPOZ, přítomní manželé přijali malé pohoštění a také si poslechli i zatancovali při velice pěkné hudbě členů zpívající rodiny Palowských.

Rozloučení s občany ve smuteční síni a také při pohřbech církevních zajišťovala předsedkyně SPOZ Iwona Guńková.

Všechny tyto akce zajišťovaly členky komise pro občanské záležitosti SPOZ: Guńková Iwona, Blažková Jana, Cielecká Aurelie, Fajová Markéta, Chlupová Vlasta, Chodurová Věra, Palowská Marcela, Plachtová Halina, Recmanová Marie, Santariusová Kristina, Szewieczková Žofie, Szymutková Hedvika, Šipulová Marie, Škutová Marie, Uvírová Dagmar, kterým patří poděkování za dobře vykonanou práci.

Poděkování patří také panu řediteli Mgr. Feberovi a celému učitelskému sboru ZŠ a učitelskému sboru mateřské školy za přípravu dětí na vystoupení. Zvláště děkuji paní učitelce, Mgr. Dagmar Uvírové, za přípravu kulturních vystoupení žáků na všechny akce v obci a také paní učitelce Mgr. Pavle Feberové za vedení Pamětní knihy obce.

Poděkování patří také dětem, které se velmi snažily a věnovaly svůj volný čas, aby potěšily jiné. Vřelé díky, malí přátelé.

Poděkování patří všem zastupitelům, kteří schválili v rozpočtu obce finanční částku na realizace těchto akcí.

Iwona Guńková
předsedkyně SPOZ

Członkinie Aktywu dla Spraw Obywatelskich bardzo dodatnio oceniły owocną współpracę z dyrektcją i gromem nauczycielskim Szkoły Podstawowej i Przedszkola w Olbrachcicach.

Specjalnie dziękujemy pani dyrektor Mgr. Jolancie Kozusznik oraz całemu gronu nauczycielskiemu za przygotowanie stosownych programów kulturalnych na wszystkie imprezy gminne. Zaś przedszkolakom i uczniom dziękujemy za piękne wiersze i piosenki. Jesteśmy przekonane, że nadal chętnie będziecie uczestniczyły we wszystkich gminnych imprezach.

Na początku 2006 roku pragnę podziękować wszystkim za współpracę, za pomoc przy organizowaniu imprez, zaś do dalszej twórczej pracy życzę każdemu dużo zdrowia, wytrwałości, optymizmu, cierpliwości i spełnienia wszystkich marzeń.

Iwona Guńkowa
przewodnicząca Aktywu dla Spraw Obywatelskich



▲ Manželé Waloszkovi, Przeczkovi, Jeżowiczovi a Harokovi.

PODĚKOVÁNÍ

Děkujeme členům Jednotky sboru dobrovolných hasičů obce Albrechtice za obětavou pomoc při odstraňování sněhu z přetížených střech budov a odvodňování komunikací při tání sněhu.

Ing. Jarmila Ciupová
tajemnice

Jubilantům, kteří oslaví v I. pololetí 2006 krásná jubilea, přejeme vše nejlepší:

70 let - Reichenbachová Valerie, Motyka Josef, Puková Anežka, Janíková Jiřina, Supík Adolf, Pawlasová Irena, Ciešlová Olga, Jonszta Tadeáš, Paliatková Bronislava, Suchanková Rut, Kapias Oldřich, Waszková Hedvika, Bujoková Anna.

80 let - Dudová Olga, Michejdová Bohumila, Owczarzy Rudolf, Lukáčová Anna, Mínošová Milada, Suchanková Helena, Zvolánková Aurelie, Predanócyová Irena, Wawrzyczek Jindřich, Bialoň Antonín.

85 let - Puk Josef, Palowski Jan

Sto lat zdrowia i wszelkiej pomyślności
wszystkim Jubilatům życzę

Aktyw dla Spraw Obywatelskich

INFORMACE SEVEROMORAVSKÉ PLYNÁRENSKÉ, a.s.

Informujeme občany o sloučení dřívějších rozvodů Karviná a Bohumín, úřední styk s místy těchto okrsků bude zajištěn v Karviné na Ostravské ulici 737.

Nadále je možno kontaktovat i další místy mistrovských okrsků pro oblast:

- Frýdek – Místek město a venkov, Frýdlant nad Ostravicí ve Frýdku-Místku na Palkovické ul. 1432
- Havířov město a venkov v Havířově na Moskevské ul. 24/1107
- Český Těšín a Třinec v Českém Těšíně na Střelnické ul. 15

K dalším organizačním změnám v oblasti působnosti Regionálního centra Karviná nedošlo. Zákaznická kancelář zůstává v Karviné, Fryštátská 47, Karviná-Fryštát (budova SME). Běžné obchodní úkony zajišťují pro Severomoravskou plynárenskou, a.s. tzv. smluvní (alianční) partneři, kteří nabízejí a provádějí i potřebné práce na plynovém odběrném zařízení. Název firmy, kontaktní adresy a potřebné informace lze zjistit na našem call centru, zákaznické lince 840 111 115.

Tomáš Dědina
Vedoucí Regionálního centra Karviná

SPOLEČENSKÁ AKCE V OBCE

Obec Albrechtice pořádala ve spolupráci s FK Baník již 7. obecní ples, který se uskutečnil v sále Dělnického domu v Albrechticích v sobotu 28.1.2006. Tato kulturně-společenská akce se zařadila mezi akce úspěšné a proto bychom chtěli poděkovat všem, kteří se podíleli na organizaci a přípravě plesu. Zvláště bychom chtěli poděkovat za hudební produkci skupině Forum pod vedením pana Bronislava Kapiase a souboru „Suszanie“, kteří připravili pěkný taneční program a tím přispěli k příjemné pohodě a dobré náladě všech přítomných. Ples byl úspěšný nejen díky báječné hudbě a výbornému jídlu, ale také díky hodnotným cenám v tombole a spoustě dalších darů, které jsme obdrželi. Všem sponzorům patří náš dík.

Iveta Chodurová – kulturní referent



OZNÁMENÍ O ZAHÁJENÍ PROJEDNÁVÁNÍ NÁVRHU ZMĚNY Č.2 ÚZEMNÍHO PLÁNU OBCE ALBRECHTICE

Oznamujeme veřejnosti, že návrh změny č.2 územního plánu obce bude vystaven k **veřejnému nahlédnutí** ve smyslu § 22 zákona č. 50/1976 Sb., o územním plánování a stavebním řádu (stavební zákon), ve znění pozdějších předpisů, po dobu 30 dnů na odboru územního rozvoje Magistrátu města Havířova, kanc. B 602 denně a na odboru stavebního úřadu Obecního úřadu v Albrechticích v úřední dny

ode dne 21. března 2006 do 20. dubna 2006.

Podle § 22 odst.1 stavebního zákona může každý uplatnit své připomínky do 15 dnů od posledního dne vystavení, tj. do **5. května 2006.**

Veřejné projednání návrhu změny č.2 územního plánu obce se bude konat

dne 12. dubna 2006 (středa) v 15,30 hodin

v Dělnickém domě v Albrechticích.

Halina Chudaničová
stavební úřad

Vítáme nové občánky do svazku obce Albrechtice!

Kovářík Ondřej, Struhárová Barbara, Zajíc Jan, Rajsígl Martin, Hawlasek Alex, Keller Adam, Bednarz Vítek, Hegedüs Matěj, Molinek Maxmilián, Šataníková Annette, Kampasová Kristína

Gratulujeme maminkám a tatínkům a přejeme hodně zdaru ve výchově dětí.

SPOZ Albrechtice

Powitanie noworodków

*Witamy was do życia
w naszej rodzinnej wiosce,
witamy was kwiatami,
uśmiechem w cichej piosnce.*

*Zanim będziecie duże,
wiele upłynie znoju.
Chcemy, byście wyrosły
w radości i pokoju.*

*Wszystkim mamom życzymy,
by ich małe pociechy
przynosiły im w życiu
same tylko uśmiechy.*



POSKYTNUTÍ ÚČELOVÉ PŮJČKY Z FONDU ROZVOJE BYDLENÍ

Vážení občané,
upozorňujeme vás - vlastníky nemovitostí na katastrálním území obce Albrechtice, že v roce 2006 budou opět vyhlášený 2 lhůty k podání žádostí o poskytnutí účelové půjčky z „Fondy rozvoje bydlení obce Albrechtice“ v termínech:

1. od 6.3.2006 do 19.4.2006

2. od 15.5.2006 do 28.6.2006.

Oznámení o vyhlášení termínů a požadavky budou vyvěšeny na informační desce před obecním úřadem v Albrechticích.

Půjčku lze poskytnout na tyto druhy oprav:

- obnova střechy
- zřízení plynového nebo elektrického topení, vytápění peletami nebo dřevoplynem ve stávajícím objektu
- zřízení malé čistírny odpadních vod ke stávajícímu domu
- dodatečná izolace domu proti spodní vodě
- zateplení obvodového pláště domu
- výměna oken
- vestavba bytu do půdního prostoru
- zateplení podkrovní a stropu
- vybudování - rekonstrukce WC, koupelny nebo sprchového koutu.

Uvádíme seznam požadovaných příloh:

1. Doklad o vlastnictví (výpis z katastru nemovitostí ne starší 3 měsíců).
2. Stavební povolení včetně ověřené projektové dokumentace nebo sdělení stavebního úřadu k ohlášení stavby včetně zakreslení úprav do stávající dokumentace.

3. Předběžná dohoda se zhotovitelem prací nebo dodavatelem materiálu, s uvedenou předběžnou cenou, u akcí prováděných svépomocí odhad nákladů projektanta nebo odborného dozoru, po realizaci nutno doložit faktury a účty za materiál.
4. Potvrzení o výši příjmů žadatele (manželů).
5. Znalecký posudek nemovitosti-stavby, kterou žadatel ručí, (ne starší 1 roku), je-li požadovaná půjčka vyšší než 100.000,- Kč.
6. Doklad o pojištění (nemovitosti-stavby, kterou žadatel ručí).
7. V případě žádosti o překlenovací úvěr doložit smlouvu o stavebním spoření.
8. Pokud je půjčka žádána pro nemovitost, která byla poškozena živelnou pohromou – záplavou, je nutné předložit vyjádření příslušného stavebního úřadu nebo znalecký posudek o stavu předmětné nemovitosti.

Připomínáme, že žádost musí být úplná, tzn. včetně požadovaných příloh, jakékoli doplňování nebo opravy žádosti po uvedeném termínu nejsou přípustné.

Žádosti předložené po uplynutí vyhlášeného termínu nebudou zařazeny do výběrového řízení.

Žádosti lze vyzvednout na podatelně obecního úřadu.

Zájemci, podávejte prosím své žádosti se všemi přílohami v uvedených termínech na podatelnu Obecního úřadu v Albrechticích.

Bližší informace podá tajemnice OÚ - Ing. Jarmila Ciupová.

Ještě jednou DEN TRADIC



Akci, kterou jsme uskutečnili 19. a 21. prosince 2005 v naší škole, tedy výrobu dárků, koncert v kostelíku a vánoční jarmark, jsme nazvali Dnem tradic. Setkala se s vaším velkým ohlasem, a proto věříme, že se o příštích Vánocích opět setkáme. Doufáme, že jsme opravdu založili novou tradici.

Výtěžek akce jsme věnovali na charitativní účely – Ústavu sociální péče Náš svět v Pržně, kde jsou také děti z Albrechtic.

Ráda bych poděkovala všem, kteří umožnili, že myšlenka předvánočního setkání nás, lidí ze školy, s vámi rodiči a občany obce, mohla začít žít. Děkuji vedení obce, zvláště pak paní tajemnici Ciupové, paní Martinkové, zástupkyni ředitele školy, albrechtickým hasičům, panu faráři, výtvarnici Radce Holubcové a všem učitelům, především paní učitelce Hořejší, pracovníkům školy a samozřejmě žákům. Těším se na setkání o Vánocích 2006.

Mgr. Lenka Kocurková

KARNAWAŁ, KARNAWAŁ... I PO KARNAWALE

W niedzielę 19 lutego odbył się w Domu PZKO tradycyjny balik przebierańców zorganizowany przez Macierz Szkolną oraz panie z PZKO. Dzięki ich dobrej organizacji i stworzeniu domowej atmosfery – bufety, ciastka, kanapki i napoje wszystko odbyło się na medal.

Dzieci i ich rodzice, dziadkowie oraz przyjaciele bawili się wesoło podczas programu, który przygotowały wraz z dziećmi panie nauczycielki Helena Dyrbuś, Janina Guńka, Irena Siwek i Maria Bolek. Gorące brawa widowni oceniły ich wspólny wysiłek. Dziękuję serdecznie wszystkim. Podziękowanie należy się również za duży wkład pracy pani Helenie Labudek, która pomagała szyć kreacje balowe dla naszych dziewczynek. W ostatnich dniach przed balikiem praca w szkole trwała do późnych godzin a panie nie wahały przybrać również nocne zmiany by wszystko było dopięte na ostatni guzik.

Wielką zasługę na dobrej zabawie miała również kapela pana Nogola, która zabawiała wszystkich do późnych godzin.

Wieczorem całą imprezę panie nauczycielki wraz z prezesem Macierzy Szkolnej panią Mariolą Nożička podsumowały tak: Padamy z nóg, ale WARTO BYŁO!

Dziękuję serdecznie wszystkim

Mgr Jolanta Kozusznik
Dyrektor Szkoły

Vážení občané,

dovolujeme si Vás informovat o našem zařízení. Ústav sociální péče pro mládež v Havířově, na Tajovského ulici č.1 má kapacitu 95 klientů, forma pobytu je denní, týdenní i celoroční. Součástí ÚSP je chráněné bydlení na Nerudově ulici, kde jsou ubytováni klienti s týdenním i celoročním pobytem. V druhé polovině tohoto roku se zařízení má rozšířit ještě o Stacionář na Lipové ulici, tím se navýší i rozsah poskytovaných služeb. Více informací je možno vyhledat na webových stránkách www.usphavirov.org. Můžete se taky informovat na tel. číslo 596 411 026 – Alena Petrášová, ředitelka ÚSP Havířov, případně 596 411 025 – Irena Nespěšná, sociální pracovnice.

Alena Petrášová – ředitelka ÚSP Havířov

OBEČNÍ POLICIE ZASAHUJE

• Dne 22.12.2005 v 00:10 hodin byla přistižena pětičlenná skupina lidí, která se prohrabávala v kontejnerech u č.p.654 na ulici Hornické. Hlídkou OP byli vyzváni k tomu, aby dali všechny věci, které rozházeli, zpět do kontejnerů. Lustrací v evidenci vozidel bylo zjištěno, že vozidlo, kterým dojeli na místo, je odhlášeno a nemá doklady. Byla přivolána hlídka PČR Těrlicko, která provedla lustraci osob, jelikož neměli u sebe žádné osobní doklady. Případ si PČR převzala k dořešení.

• Dne 14.01.2006 v 00:35 hodin bylo hlídce OP telefonicky oznámeno, že v jedné z místních restaurací probíhá rvačka. Okamžitým výjezdem nebyl na místě nikdo zastížen a servírka uvedla, že výtržníci, po té, co zjistili, že na místo byla přivolána policie, se rozutekli. Nebyla způsobena žádná škoda na majetku.

• Dne 20.01.2006 v 08:43 hodin oznámil telefonicky dozorčí PČR Těrlicko, že se u M.F./53/ ve sklepních prostorech pokouší o sebevraždu D.J./60/. Hlídkou OP byl na místě zastížen D.J., který si zapaloval cigaretu a hlídce sdělil, že chce vše ukončit. Měl již uvázaný provaz a pod nim připravenou židli. Na místo byla přivolána záchranka, případ si převzala PČR Těrlicko.

• Dne 26.01.2006 v době mezi 23:00 - 01:00 hodinou hlídky OP a PČR Těrlicko provedly společnou kontrolu v místních restauracích se zaměřením na mladistvé osoby a dodržování zákona č.379/2005Sb. („Tabákový zákon“). V jedné z místních restaurací byli přistiženi dva mladiství, kteří popijeli pivo a kouřili. Jednalo se o mladíky: Š.M./17/ a G.B./17/ oba bytem Č. Těšín. Obsluze restaurace paní H.S./34/ z Albrechtic byla udělena bloková pokuta. Tyto kontroly budou hlídkou OP prováděny i v budoucnu.

• Za poslední tři měsíce bylo řešeno 39 přestupků na úseku silničního provozu, 3 přestupky dle §46/2 zák.200/90Sb. porušení OZV č.03/2005 „O chovu psů“ a z toho dva psi byli odvezeni do útulku.

Daniel Wróbel - velitel OP



OBEČNÍ POLICIE ALBRECHTICE

Obecní 186, 735 43 Albrechtice
tel.: 596 428 393
mob.: 723 235 691
velitel OP mob.: 723 235 693
fax: 596 428 477
e-mail: policie@obecalbrechtice.cz

Chovatelé psů, **sbírejte po svých psech exkrementy** do sáčků a vhažujte je do popelnice a kontejnerů. (dohodnutý způsob likvidace tohoto druhu biologického odpadu).

Ing. Jarmila Ciupová
tajemnice OÚ

DZIAŁALNOŚĆ MK PZKO W OLBRACHCICACH W R. 2005

Miniony rok działalności olbrachcickiego Miejsowego Koła PZKO został podsumowany i oceniony na zebraniu sprawozdawczym 29 grudnia 2005. Koło nasze liczy aktualnie 443 członków, w tym 220 kobiet i 223 mężczyzn. Zarząd z prezesem, p. Iwoną Guńką pracuje w 21. osobowym składzie. Niemal wszystkie imprezy odbywały się w naszym Domu PZKO. Początek roku kalendarzowego i sprawozdawczego to czas karnawału, co ma wyraz i w pezetkaowskiej tradycji. Rozpoczęliśmy więc Balem 15 stycznia, na którym znakomicie się bawiło ok. 90 uczestników. Następną imprezą był Balik dla dzieci polskiej szkoły i przedszkola, organizowany przez Macierz Szkolną i panie z Klubu Kobiet. Dom PZKO „pękał w szwach”, bowiem dzieci przyszły w towarzystwie swych bliskich. Po około 40 – minutowym programie artystycznym w wykonaniu dzieci, pod kierunkiem pań nauczycielek, dalsza zabawa przebiegała w rytmach orkiestry „Nogol Band”, którą prowadził p. Nogol, jak zwykle dowcipnie i pomysłowo. 30 stycznia odbyło się Walne Zebranie. Przedstawiono obecnym na nim członkom sprawozdania o działalności Zarządu, zespołów i klubów w poprzedniej kadencji oraz stan kasowości. Wybrano nowy Zarząd i Komisję Rewizyjną na kolejne dwa lata i delegatów na mający się odbyć w drugiej połowie roku Zjazd PZKO.

Przy skromnym udziale 25 osób odbył się 8 lutego sejmik gminny organizowany przez nasze Koło w celu wybrania delegatów na przygotowywane Zgromadzenie Ogólne Kongresu Polaków. Wybrano 4 delegatów, którzy na Zgromadzeniu 2.4. reprezentowali w Czeskim Cieszynie polskie środowisko z Olbrachcic.

Po emocjach natury politycznej, jeszcze tego dnia odbyła się „śledziówka”, tradycyjnie kończąca karnawał. Spotkanie miało charakter kameralny członków chóru, Klubu Kobiet i Klubu Seniora. Na początku marca grupa instrumentalna Klubu Młodych zorganizowała spotkanie młodzieży p.n. „Powitanie Wiosny”, na którym bawiło się ok. 60 uczestników. Panowie z Zarządu natomiast, urządzili z okazji tradycyjnego Święta Kobiet, spotkanie p.n. „Kwiatek dla Pań”, z podziękowaniem członkiniom naszego Koła za zaangażowanie i koncertem w wykonaniu kapeli ludowej zespołu „Oldrzychowice”. Rok miniony był 60. od zakończenia II wojny światowej i jednocześnie wyzwolenia naszego regionu, w tym również Olbrachcic spod okupacji niemieckiej przez wojska radzieckie. Te rocznice przypomniał sobie podczas kilku imprez, których byliśmy organizatorami lub współorganizatorami: na zebraniu członkowskim 28.4., gdzie prelekcję na temat losów żołnierzy polskich na różnych frontach wojny wygłosił Franciszek Szopa z Błędowic, podczas całogminnej uroczystości 3.5., w dniu wyzwolenia Olbrachcic, gdzie śpiewał chór mieszany Miejsowego Koła i składano kwiaty przy Pomnikach Pamięci na cmentarzu i przy Urzędzie Gminnym, oraz 8.5. podczas samochodowego Rajdu Szlakiem Ofiar Faszyzmu, który zakończył się przy Pomniku na Konteszyńcu w Cz. Cieszynie, a w którym uczestniczyli nasi członkowie.

W Dniu Matki, 26 maja, pełna sala obecnych w Domu PZKO pań oklaskiwała występ teatryku „Drops”, który z tej okazji odegrał nowe przedstawienie „Ptasi Gaj”, oraz wysłuchała wierszy i piosenek wszystkich dzieci szkoły, które w ten sposób złożyły mamusiom życzenia. Tegoroczne pezetkaowskie

święto – Festiwal – odbył się w Trzyńcu 28 maja. Członkowie naszego Koła wzięli w nim licznie udział a chór mieszany wystąpił w bloku programowym połączonych chórów Zrzeszenia Śpiewaczo – Muzycznego. 25 czerwca nasz Dom PZKO gościł przedstawicieli gmin i miast o nazwie Albrechtice, z okazji kolejnego turnieju piłkarskiego „Tarcza Olbrachcic” (Štít Albrechtic). Klub Kobiet Miejsowego Koła PZKO przygotował posiłek. W okresie wakcyjnych miesięcy lipca i sierpnia nasze zespoły i kluby nie organizowały żadnych własnych imprez. W Domu PZKO odbywały się remonty, następnie imprezy prywatne, które jednak obsługiwane były w większości przez panie z Klubu Kobiet.

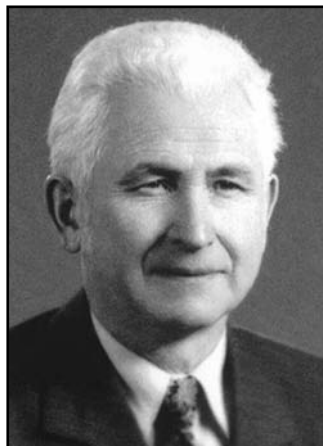
Jesienne imprezy Miejsowego Koła rozpoczęli młodzi z Klubu Młodych organizując „Pożegnanie lata” dla olbrachcickiej i okolicznej młodzieży, której zgromadziło się 3 września w Domu PZKO ok. 50 osób. Dużo organizacyjnego wysiłku, ale z bardzo dobrym wynikiem, kosztowało nasze Koło zorganizowanie ogólnozwiązkowej imprezy „Babski Festyn” wspólnie z Sekcją Kobiet Zarządu Głównego PZKO. Pomimo fatalnej pogody w dniu 17 września w Domu Robotniczym zgromadziło się ponad 200 uczestniczek z pezetkaowskich Klubów Kobiet z całego regionu. Piękny program artystyczny w wykonaniu chóru mieszanego „Olbrachcice”, teatryku „Drops”, Michała Rzeszuta ze Stonawy, „Gimnastów” z Wędryni, oraz orkiestry i śpiewaków rodziny Palowskich z Olbrachcic, stworzył wspaniałą atmosferę spotkania. Smaczne posiłki i urozmaicone bufety napojowe zadowolili najwybredniejszych. Szoda, że nie dopasowała do tego pogoda.

Najważniejszą imprezą ubiegłego roku był podwójny jubileusz: 85 – lecie zorganizowanego śpiewactwa w Olbrachcicach i 10 – lecie naszego Domu PZKO. Podczas jubileuszowej akademii wystąpił chór mieszany M. Koła z dyrygentem B. Kaliną, oraz jako gość chór „Stonawa” kierowany przez p. Martę Orszulik. Chóry odśpiewały także wspólnie „Modlitwę Kapłana” G. Verdiego. W programie wystąpił gitarzysta solowy Michał Feber a po przerwie teatryk „Drops” zagrał przedstawienie „Ptasi Gaj”. Gośćmi jubileuszu byli przedstawiciele Rady Gminnej na czele z p. starostą Vladimírem Šipulą z małżonką, prezes ZG PZKO Zygmunt Stopa, prof. B. Rygiel, przedstawiciele okolicznych chórów, redakcje „Zwrotu” i „Głosu Ludu”. Jubileuszowi towarzyszyła wystawa o działalności Koła i Domu PZKO. Z okazji rocznic była wydana publikacja dokumentująca historię śpiewactwa i olbrachcickich chórów oraz działalności Domu PZKO w dzieściolecie jego istnienia.

Po raz kolejny, już tradycyjnie, spotkaliśmy się 26 listopada „przy strykach”, organizując jednocześnie kiermasz i sprzedaż książek. Na to spotkanie zostali zaproszeni prezesi sąsiedzkich Kół: ze Stonawy Henryka Żabińska i z Suchej Górnej Józef Zyder. W obecności przedstawiciela ZG Andrzeja Wygrysa postanowiono powołać do wspólnej działalności 10. terenowy obwód PZKO (Sucha Górna-Stonawa-Olbrachcice). W dniu 3 grudnia miał miejsce w Kocobędzu XX Zjazd PZKO, w obradach którego uczestniczyło 5 delegatów naszego Koła: Iwona Guńka, Bronisław Burek, Andrzej Wygrys, Janina Guńka, Helena Bubik, oraz Dorota Mrózek jako przedstawiciel – koordynator za nowopowstały obwód. Do wybra-

(Ciąg dalszy na str. 7)

Alojzy Siostrzonek - człowiek czynu



**Odszedł jak cień ptaka
Co mu się niebo przyśniło.
Odszedł tak po prostu,
jakby go nigdy nie było....**

Jednak wśród obywateli Olbrachcic pozostanie w pamięci jako człowiek szlachetny, bardzo pracowity i skromny. Od najmłodszych lat pracował społecznie. W 1945 roku został członkiem Komunistycznej Partii Czechosłowacji, później członkiem komisji budowlanej przy Miejscowej Radzie Narodowej i w końcu przewodniczącym tej komisji. Od tego momentu miał wielki wpływ na zmiany w naszej wiosce. Nadzorował budowę ośrodka zdrowia, rozbudowywał polską szkołę, nadzorował remonty w obu przedszkolach, był inicjatorem budowy chodników dla pieszych oraz kierownikiem przebudowy budynku czeskiej szkoły na Urząd Gminny w Olbrachcicach.

Jednak największą siłę i energię poświęcił dla Miejscowego Koła PZKO jako kierownik budowy Domu PZKO od roku 1989 i przy wsparciu wielu członków i sympatyków, doprowadził do jego otwarcia w roku 1995. Pracował bardzo sumiennie i bezinteresownie, co było motywacją dla wielu, którzy chętnie przychodzili pomagać dokończyć dzieło. Aż trudno uwierzyć, że potrafił tyle zdziałać, ale to również zasługa jego żony Marty, która ponad 65 lat wspierała go i stwarzała w domu takie warunki, żeby mógł pomagać innym. Pan Alojzy Siostrzonek był wzorowym mężem, kochającym ojcem, teściem, bratem, dziadkiem, pradiadkiem, dobrym sąsiadem i wzorowym obywatelem Olbrachcic. Całe jego życie było wypełnione pracą, za co go wszyscy kochali i szanowali.

20. grudnia 2005 roku, kiedy przestało bić szlachetne serce człowieka, który ponad 90 lat rozdawał siebie, wielu zapłakało.

Według prawa przyrody wszyscy musimy kiedyś odejść, lecz nie po każdym pozostanie pomnik zbudowany z czynów, poświęcenia dla rodziny i całego społeczeństwa.

Umarł - szeregowy,

walczył za nas, niechaj śpi

Dziękujemy!

DZIAŁALNOŚĆ MK PZKO W OLBRACHCICACH W R. 2005

(Dokonczenie ze str. 6)

nego na Zjeździe Prezydium wszedł A. Wygrys a do Zarządu Głównego D. Mrózek. Jedną z uchwał przyjętych przez Zjazd PZKO było podniesienie rocznej składki członkowskiej na 100.- Kcz. Wprawdzie wniosek spotkał się z polemiką, m. in. naszych delegatów, ale znaczna większość go przegłosowała.

Do wszystkich dzieci z polskiej szkoły i przedszkola, oraz tych, które zjawily się w Domu PZKO 7 grudnia, przyszedł św. Mikołaj. Wszystkie dzieci zostały obdarowane a one same zaprezentowały swoje umiejętności wdzięcznej widowni, tworząc godzinowy, improwizowany program. Ostatnim spotkaniem w starym roku była poświęcena wigilijka z tradycyjnym opłatkiem i noworocznymi życzeniami, w której uczestniczyło 50 osób.

Dla przygotowania i organizacji wymienionych imprez w minionym roku pracowały aktywnie zespoły Miejscowego Koła: chór mieszany, teatrzyk „Drops”, Klub Kobiet, klub Seniora, zespół instrumentalny Klubu Młodych i przede wszystkim Zarząd.

W Domu PZKO wykonano również niektóre prace remontowe: izolacje ścian w piwnicy, nową podłogę w garderobie oraz szereg prac konserwatorskich.

Oprócz wymienionych imprez własnych, prób zespołów i spotkań klubów, które odbywały się raz w tygodniu, w Domu PZKO odbywały się także inne: zebrania organizacji, wesela, stypy, prywatne spotkania, urodzinowe przyjęcia i inne, razem

76. Można sobie wyobrazić ile wysiłku w przygotowaniu i organizacji wymagało to od gospodarzy. Sumując wszystkie imprezy, Dom PZKO był do dyspozycji 350 razy w roku 2005.

Na tak bogatą działalność Miejscowego Koła PZKO miała niewątpliwie wpływ, oprócz własnej zapobiegliwości, dobra współpraca z innymi organizacjami i instytucjami: Macierzą Szkolną, dyrekcją PSP i przedszkola, oraz Urzędem Gminnym, Radą i Przedstawicielstwem. Każde wsparcie z tej strony było dla nas znaczące. Miejscowe Koło PZKO jest za to wdzięczne władzom Gminy. Przedstawione tutaj dosyć szczegółowe sprawozdanie jest adresowane zarówno do członków PZKO, jak do szerokiego ogółu. Do członków dlatego, ponieważ na zebraniu sprawozdawczym było nas zaledwie 50 osób, a mogło być więcej. Chcieliśmy więc poinformować naszą bazę członkowską o tym co robimy, o tym, że warto się spotykać, że praca społeczna stale ma sens, chociaż czasy nie są łatwe. A patriotyzm nadal jest wartością cenioną. Chcielibyśmy, aby to miało pozytywny odzew wśród średniej i młodszej generacji. Do ogółu dlatego, że chcemy informować o naszej działalności wszystkich zainteresowanych mieszkańców Olbrachcic. Zapraszamy więc w tym roku naszych członków, także sympatyków, na imprezy Miejscowego Koła PZKO, ale również na prywatne, czy rodzinne spotkania w Domu PZKO. Zaproszenie to jest skierowane do wszystkich mieszkańców Olbrachcic, którzy przejawiają zainteresowanie współpracą z Miejscowym Kołem PZKO.

Jerzy Czap
członek Zarządu

STŘÍPKY Z MINULOSTI ALBRECHTIC

V letošním roce uplyne 240 let od stavby barokního, dřevěného kostela, nacházejícího se na dnes komunálním hřbitově v Albrechticích.

140 let může oslavovat budova někdejší evangelické školy, popisné číslo 88 na Stonavské ulici, která v současné době již po adaptaci slouží k normálnímu obytnému účelu.

Letos také uplyne 70 let od doby, kdy byl v obci založen český spolek Dobrovolných hasičů.

Uplyne 50 let od doby, kdy u poštovního úřadu zde vzniklo jednatelství České státní spořitelny.

Rovného půlstoletí uplyne od zahájení výstavby hornického sídliště v obci se 170 byty a kulturním domem v osadě Nový Svět.

40 let uplyne od doby, kdy byl pro Albrechtice vypracován krajským projekčním ústavem zastavovací plán.

35 let uplyne od doby, kdy byla na Dělnickém domě odhalena Pamětní deska poslanci Karlu Šliwkovi.

Dne 19.9.2006 uplyne 30 let od odhalení Památníku osvobození v obci.

25 let uplyne od doby zahájení stavby čističky odpadních vod, typu Biovit na Stonavské ulici a také od zahájení stavby nového silničního mostu přes Stonávku v osadě Zámostí.

Česlav Valošek

OÚ Albrechtice Svoz odpadů s obsahem škodlivin

Odběr a svoz bude proveden z těchto odběrných míst:

| | |
|---|--------------------|
| 1. Pardubice - bývalá prodejna Jednoty | 7,30 - 8,00 hod. |
| 2. Zámostí křižovatka u p. Palowského č.p.211 | 8,15 - 8,45 hod. |
| 3. Sklad ČEKO-TRADE (bývalé drobné provozovny) | 9,00 - 9,30 hod. |
| 4. Pacalůvka, ul. Zátíši - u kontejneru | 9,45 - 10,15 hod. |
| 5. Dělnický dům, parkoviště u děln. domu | 10,30 - 11,00 hod. |
| 6. Paseky - u prodejny smíšeného zboží | 11,15 - 11,45 hod. |
| 7. Stonavská ul. - autobusová zastávka u č.p.340 | 12,05 - 12,30 hod. |
| 8. Nový svět - křižovatka (Bažantnice a ul. Nádražní) | 12,45 - 13,15 hod. |
| 9. Zadky křižovatka (ul. Rakovecká, Lesní a Pramenná) | 13,30 - 14,00 hod. |

Svoz nebezpečných odpadů

od občanů obce Albrechtice zdarma. Jedná se o tyto nebezpečné odpady: mazací tuky a oleje, televizory, ledničky, zářivky a výbojky, jiné elektrické spotřebiče (počítače, rádia, apod.), zbytky barev a ředidel, pryskyřice, autobaterie, monočlánky, zbytky z postřiků a jejich obaly a pneumatiky.

KALENDÁŘ SVOZU ODPADU NA 2. ČTVRTLETÍ 2006

1. Svoz odpadů ze 110 l (1100 l) nádob

| | | |
|-------------|--------------|--------------|
| Duben: 6, 7 | Květen: 4, 5 | Červen: 1, 2 |
| 13, 14 | 11, 12 | 8, 9 |
| 21, 22 | 18, 19 | 15, 16 |
| 27, 28 | 25, 26 | 22, 23 |
| | | 29, 30 |

2. Svoz zhodnotitelných odpadů – modré pytle

Čtvrtek 6. dubna
Čtvrtek 4. května
Čtvrtek 8. června

3. Svoz žlutých pytlů (PET láhve jen od nápojů)

Pátek 7. dubna
Pátek 5. května
Pátek 2. června

4. Svoz odpadů s obsahem škodlivin (pojízdná sběrna)

Sobota 27. Května

5. Svoz BRKO

duben – každou středu
květen – každou středu
červen – každou středu

Zpracoval: Jiří Mašlonka
vedoucí provozu

Schválil: Miloš Kývala
ředitel a.s.

JÍZDNÍ ŘÁDY - AUTOBUSY

870198 Karviná-Stonava-Albrechtice

Platí od 11.12.2005
do 9.12.2006

Přepřevu zajišťuje : Ján Kypýs - BUS s.r.o., Rudé armády 651, 733 01 Karviná - Hranice, fax 596 342 140, tel. 596 342 140

| km | Tč | 1 | 3 | 5 | 7 | 9 | 11 | 13 | 15 | 17 | 19 | 21 | 23 | 25 | 27 |
|----|----|---------------------------------|------|------|------|------|-------|-------|-------|-------|-------|-------|-------|-------|-------|
| 0 | 1 | od Karviná, Hranice, Ják | | | | | | | 14 05 | | | | | | |
| 0 | 2 | Karviná, Nové Město, koupaliště | ✕ | ✕ | ✕ | | ✕ | | 14 07 | | | | | | |
| 0 | 3 | Karviná, Nové Město, úřad práce | 4 20 | 5 30 | 6 30 | 8 15 | 9 55 | 11 15 | 12 30 | 14 10 | 15 30 | 16 05 | 17 10 | 18 25 | 19 38 |
| 2 | 4 | Karviná, Nové Město, Osvození | 4 22 | 5 32 | 6 32 | 8 17 | 9 57 | 11 17 | 12 32 | 14 12 | 15 32 | 16 07 | 17 12 | 18 27 | 19 38 |
| 3 | 5 | Karviná, Nové Město, obch. dům | 4 24 | 5 34 | 6 34 | 8 19 | 9 59 | 11 19 | 12 34 | 14 14 | 15 34 | 16 09 | 17 14 | 18 29 | 19 40 |
| 4 | 6 | Karviná, Fryštát, univerzita | 4 25 | 5 35 | 6 35 | 8 20 | 10 00 | 11 20 | 12 35 | 14 15 | 15 35 | 16 10 | 17 15 | 18 30 | 19 41 |
| 4 | 7 | Karviná, Raj, nemocnice | 4 27 | 5 37 | 6 37 | 8 22 | 10 02 | 11 22 | 12 37 | 14 17 | 15 37 | 16 12 | 17 17 | 18 32 | 19 43 |
| 4 | 8 | Karviná, Raj, TESCO | 4 28 | 5 38 | 6 38 | 8 23 | 10 03 | 11 23 | 12 38 | 14 18 | 15 38 | 16 13 | 17 18 | 18 33 | 19 44 |
| 6 | 9 | Karviná, Darkov, pomocný závod | 4 30 | 5 40 | 6 40 | 8 25 | 10 05 | 11 25 | 12 40 | 14 20 | 15 40 | 16 15 | 17 20 | 18 35 | 19 46 |
| 7 | 10 | Karviná, Darkov, nadjezd | 4 31 | 5 41 | 6 41 | 8 26 | 10 06 | 11 26 | 12 41 | 14 21 | 15 41 | 16 16 | 17 21 | 18 36 | 19 47 |
| 7 | 11 | Stonava, Pindur | 4 33 | 5 43 | 6 43 | 8 28 | 10 08 | 11 28 | 12 43 | 14 23 | 15 43 | 16 18 | 17 23 | 18 38 | 19 49 |
| 8 | 12 | Stonava, Bonkov | 4 35 | 5 45 | 6 45 | 8 30 | 10 10 | 11 30 | 12 45 | 14 25 | 15 45 | 16 20 | 17 25 | 18 40 | 19 51 |
| 9 | 13 | Stonava, Zdrav. středisko | 4 36 | 5 46 | 6 46 | 8 31 | 10 11 | 11 31 | 12 46 | 14 26 | 15 46 | 16 21 | 17 26 | 18 41 | 19 52 |
| 9 | 14 | Stonava, PZKO | 4 37 | 5 47 | 6 47 | 8 32 | 10 12 | 11 32 | 12 47 | 14 27 | 15 47 | 16 22 | 17 27 | 18 42 | 19 53 |
| 9 | 15 | Stonava, u Febrů | 4 39 | 5 49 | 6 49 | 8 34 | 10 14 | 11 34 | 12 49 | 14 29 | 15 49 | 16 24 | 17 29 | 18 44 | 19 55 |
| 11 | 16 | Stonava, u Recmaniků | 4 42 | 5 52 | 6 52 | 8 37 | 10 17 | 11 37 | 12 52 | 14 32 | 15 52 | 16 27 | 17 32 | 18 47 | 19 58 |
| 11 | 17 | Stonava, rozč. Albrechtice | 4 44 | 5 54 | 6 54 | 8 39 | 10 19 | 11 39 | 12 54 | 14 34 | 15 54 | 16 29 | 17 34 | 18 49 | 20 00 |
| 11 | 18 | Stonava, kaple | 4 45 | 5 55 | 6 55 | 8 40 | 10 20 | 11 40 | 12 55 | 14 35 | 15 55 | 16 30 | 17 35 | 18 50 | 20 01 |
| 12 | 19 | Albrechtice, Wawreczka | 4 46 | 5 56 | 6 56 | 8 41 | 10 21 | 11 41 | 12 56 | 14 36 | 15 56 | 16 31 | 17 36 | 18 51 | 20 02 |
| 12 | 20 | Albrechtice, žel. st. | 4 47 | 5 57 | 6 57 | 8 42 | 10 22 | 11 42 | 12 57 | 14 37 | 15 57 | 16 32 | 17 37 | 18 52 | 20 03 |
| 12 | 21 | Albrechtice, nákupní středisko | 4 49 | 5 59 | 6 59 | 8 44 | 10 24 | 11 44 | 12 59 | 14 39 | 15 59 | 16 34 | 17 39 | 18 54 | 20 05 |
| 13 | 22 | Albrechtice, střed | 4 51 | 5 61 | 7 00 | 8 46 | 10 26 | 11 46 | 13 01 | 14 41 | 16 01 | 16 36 | 17 41 | 18 56 | 20 07 |
| 14 | 23 | Albrechtice, sídlíště | 4 53 | 5 63 | 7 02 | 8 48 | 10 28 | 11 48 | 13 03 | 14 43 | 16 03 | 16 38 | 17 43 | 18 58 | 20 09 |

opačný směr

| km | Tč | 2 | 4 | 6 | 8 | 10 | 12 | 14 | 16 | 18 | 20 | 22 | 24 | 26 |
|----|----|---------------------------------|------|------|------|------|------|-------|-------|-------|-------|-------|-------|-------|
| 0 | 23 | od Albrechtice, sídlíště | ✕ | ✕ | ✕ | ✕ | ✕ | ✕ | ✕ | ✕ | ✕ | ✕ | ✕ | ✕ |
| 1 | 22 | Albrechtice, střed | 4 55 | 5 05 | 6 05 | 7 05 | 8 05 | 9 05 | 10 05 | 11 05 | 12 05 | 13 05 | 14 05 | 15 05 |
| 2 | 21 | Albrechtice, nákupní středisko | 4 57 | 5 07 | 6 07 | 7 07 | 8 07 | 9 07 | 10 07 | 11 07 | 12 07 | 13 07 | 14 07 | 15 07 |
| 2 | 20 | Albrechtice, žel. st. | 4 59 | 5 09 | 6 09 | 7 09 | 8 09 | 9 09 | 10 09 | 11 09 | 12 09 | 13 09 | 14 09 | 15 09 |
| 3 | 19 | Albrechtice, Wawreczka | 5 01 | 6 01 | 7 01 | 8 01 | 9 01 | 10 01 | 11 01 | 12 01 | 13 01 | 14 01 | 15 01 | 16 01 |
| 3 | 18 | Stonava, kaple | 5 02 | 6 02 | 7 02 | 8 02 | 9 02 | 10 02 | 11 02 | 12 02 | 13 02 | 14 02 | 15 02 | 16 02 |
| 3 | 17 | Stonava, rozč. Albrechtice | 5 04 | 6 04 | 7 04 | 8 04 | 9 04 | 10 04 | 11 04 | 12 04 | 13 04 | 14 04 | 15 04 | 16 04 |
| 3 | 16 | Stonava, u Recmaniků | 5 07 | 6 07 | 7 07 | 8 07 | 9 07 | 10 07 | 11 07 | 12 07 | 13 07 | 14 07 | 15 07 | 16 07 |
| 5 | 15 | Stonava, u Febrů | 5 09 | 6 09 | 7 09 | 8 09 | 9 09 | 10 09 | 11 09 | 12 09 | 13 09 | 14 09 | 15 09 | 16 09 |
| 5 | 14 | Stonava, PZKO | 5 11 | 6 11 | 7 11 | 8 11 | 9 11 | 10 11 | 11 11 | 12 11 | 13 11 | 14 11 | 15 11 | 16 11 |
| 5 | 13 | Stonava, Zdrav. střed | 5 12 | 6 12 | 7 12 | 8 12 | 9 12 | 10 12 | 11 12 | 12 12 | 13 12 | 14 12 | 15 12 | 16 12 |
| 6 | 12 | Stonava, Bonkov | 5 13 | 6 13 | 7 13 | 8 13 | 9 13 | 10 13 | 11 13 | 12 13 | 13 13 | 14 13 | 15 13 | 16 13 |
| 7 | 11 | Stonava, Pindur | 5 15 | 6 15 | 7 15 | 8 15 | 9 15 | 10 15 | 11 15 | 12 15 | 13 15 | 14 15 | 15 15 | 16 15 |
| 7 | 10 | Karviná, Darkov, nadjezd | 5 17 | 6 17 | 7 17 | 8 17 | 9 17 | 10 17 | 11 17 | 12 17 | 13 17 | 14 17 | 15 17 | 16 17 |
| 8 | 9 | Karviná, Darkov, pomocný závod | 5 19 | 6 19 | 7 19 | 8 19 | 9 19 | 10 19 | 11 19 | 12 19 | 13 19 | 14 19 | 15 19 | 16 19 |
| 10 | 8 | Karviná, Raj, TESCO | 5 21 | 6 21 | 7 21 | 8 21 | 9 21 | 10 21 | 11 21 | 12 21 | 13 21 | 14 21 | 15 21 | 16 21 |
| 10 | 7 | Karviná, Raj, nemocnice | 5 22 | 6 22 | 7 22 | 8 22 | 9 22 | 10 22 | 11 22 | 12 22 | 13 22 | 14 22 | 15 22 | 16 22 |
| 11 | 6 | Karviná, Fryštát, univerzita | 5 24 | 6 24 | 7 24 | 8 24 | 9 24 | 10 24 | 11 24 | 12 24 | 13 24 | 14 24 | 15 24 | 16 24 |
| 12 | 5 | Karviná, Nové Město, obch. dům | 5 26 | 6 26 | 7 26 | 8 26 | 9 26 | 10 26 | 11 26 | 12 26 | 13 26 | 14 26 | 15 26 | 16 26 |
| 12 | 4 | Karviná, Nové Město, Osvození | 5 28 | 6 28 | 7 28 | 8 28 | 9 28 | 10 28 | 11 28 | 12 28 | 13 28 | 14 28 | 15 28 | 16 28 |
| 14 | 3 | Karviná, Nové Město, úřad práce | 5 30 | 6 30 | 7 30 | 8 30 | 9 30 | 10 30 | 11 30 | 12 30 | 13 30 | 14 30 | 15 30 | 16 30 |
| 14 | 2 | Karviná, Nové Město, koupaliště | 5 32 | 6 32 | 7 32 | 8 32 | 9 32 | 10 32 | 11 32 | 12 32 | 13 32 | 14 32 | 15 32 | 16 32 |
| 14 | 1 | Karviná, Hranice, Ják | 5 34 | 6 34 | 7 34 | 8 34 | 9 34 | 10 34 | 11 34 | 12 34 | 13 34 | 14 34 | 15 34 | 16 34 |

14 nejede 24.12.05, 31.12.05

✕ jede v sobotu
✕ jede v pracovních dnech
↑ spoj příslušnou zastávkou projíždí
↑ MHD možnost přestupu na městskou hromadnou dopravu

Na lince platí tarif vyhlášený dopravcem - Ján Kypýs - BUS s.r.o. Informace o tarifu jsou zveřejněny ve vozidlech na lince 870198.

Převahu zajišťuje: Ján Kypús - BUS s.r.o., Rudé armády 651, 733 01 Karviná - Hranice, fax 596 342 140, tel. 596 342 140

| km | Tč | | 1 | 3 | 5 | 7 | 9 | 11 | 51 | 13 | 15 | 17 | 53 | 55 |
|----|----|----|----|---------------------------------|---------------------------------|-----|-----|-----|-----|-----|-----|-----|-----|-----|
| 0 | 0 | 0 | 1 | od | Karviná, Nové Město, úřad práce | ... | ... | ... | ... | ... | ... | ... | ... | ... |
| 0 | 0 | 0 | 2 | Karviná, Hranice, Ják | ... | ... | ... | ... | ... | ... | ... | ... | ... | ... |
| 1 | 0 | 0 | 3 | Karviná, Nové Město, koupaliště | ... | ... | ... | ... | ... | ... | ... | ... | ... | ... |
| 2 | 2 | 2 | 4 | Karviná, Nové Město, Osvození | ... | ... | ... | ... | ... | ... | ... | ... | ... | ... |
| 3 | 3 | 3 | 5 | Karviná, Nové Město, obch. dům | ... | ... | ... | ... | ... | ... | ... | ... | ... | ... |
| 4 | 4 | 4 | 6 | Karviná, Fryštát, univerzita | ... | ... | ... | ... | ... | ... | ... | ... | ... | ... |
| 4 | 4 | 4 | 7 | Karviná, Ráj, nemocnice | ... | ... | ... | ... | ... | ... | ... | ... | ... | ... |
| 4 | 4 | 4 | 8 | Karviná, Ráj, TESCO | ... | ... | ... | ... | ... | ... | ... | ... | ... | ... |
| 6 | 6 | 6 | 9 | Karviná, Dřkov, pomocný závod | ... | ... | ... | ... | ... | ... | ... | ... | ... | ... |
| 7 | 7 | 7 | 10 | Karviná, Dřkov, nadjezd | ... | ... | ... | ... | ... | ... | ... | ... | ... | ... |
| 7 | 7 | 7 | 11 | Stonava, Pindur | ... | ... | ... | ... | ... | ... | ... | ... | ... | ... |
| 8 | 8 | 8 | 12 | Stonava, Bonkov | ... | ... | ... | ... | ... | ... | ... | ... | ... | ... |
| 9 | 9 | 9 | 13 | Stonava, zdrav. stř. | ... | ... | ... | ... | ... | ... | ... | ... | ... | ... |
| 9 | 9 | 9 | 14 | Stonava, u Febrů | ... | ... | ... | ... | ... | ... | ... | ... | ... | ... |
| 9 | 9 | 9 | 15 | Stonava, PZKO | ... | ... | ... | ... | ... | ... | ... | ... | ... | ... |
| 10 | 10 | 10 | 16 | Stonava, Dělnický dům | ... | ... | ... | ... | ... | ... | ... | ... | ... | ... |
| 10 | 10 | 10 | 17 | Stonava, u Bohmu | ... | ... | ... | ... | ... | ... | ... | ... | ... | ... |
| 11 | 11 | 11 | 18 | Stonava, zast. Hořany | ... | ... | ... | ... | ... | ... | ... | ... | ... | ... |
| 12 | 12 | 12 | 19 | Stonava, Mexico | ... | ... | ... | ... | ... | ... | ... | ... | ... | ... |
| 12 | 12 | 12 | 20 | Stonava, Důl CSM-Jih | ... | ... | ... | ... | ... | ... | ... | ... | ... | ... |
| 13 | 13 | 13 | 21 | Stonava, Důl CSM-Sever | ... | ... | ... | ... | ... | ... | ... | ... | ... | ... |
| 13 | 13 | 13 | 22 | Stonava, sídl. Hořany | ... | ... | ... | ... | ... | ... | ... | ... | ... | ... |
| 14 | 14 | 14 | 23 | Stonava, u Febrů | ... | ... | ... | ... | ... | ... | ... | ... | ... | ... |
| 14 | 14 | 14 | 24 | Stonava, u Recmaniků | ... | ... | ... | ... | ... | ... | ... | ... | ... | ... |
| 14 | 14 | 14 | 25 | Stonava, rozč. Albrechtice | ... | ... | ... | ... | ... | ... | ... | ... | ... | ... |
| 15 | 15 | 15 | 26 | Stonava, kaple | ... | ... | ... | ... | ... | ... | ... | ... | ... | ... |
| 15 | 15 | 15 | 27 | Albrechtice, Wawreczka | ... | ... | ... | ... | ... | ... | ... | ... | ... | ... |
| 16 | 16 | 16 | 28 | Albrechtice, sídl. st. | ... | ... | ... | ... | ... | ... | ... | ... | ... | ... |
| 16 | 16 | 16 | 29 | Albrechtice, žel. st. | ... | ... | ... | ... | ... | ... | ... | ... | ... | ... |
| 17 | 17 | 17 | 30 | Stonava, sídl. Nový svět | ... | ... | ... | ... | ... | ... | ... | ... | ... | ... |
| 17 | 17 | 17 | 31 | Stonava, Nový svět u Buláče | ... | ... | ... | ... | ... | ... | ... | ... | ... | ... |
| 18 | 18 | 18 | 32 | Stonava, Důl Dřkov záv. 3 | ... | ... | ... | ... | ... | ... | ... | ... | ... | ... |
| 18 | 18 | 18 | 33 | Stonava, Nový svět u Buláče | ... | ... | ... | ... | ... | ... | ... | ... | ... | ... |
| 19 | 19 | 19 | 34 | Horní Suchá, penzijní domy | ... | ... | ... | ... | ... | ... | ... | ... | ... | ... |
| 19 | 19 | 19 | 35 | Horní Suchá, dvůr | ... | ... | ... | ... | ... | ... | ... | ... | ... | ... |
| 19 | 19 | 19 | 36 | Horní Suchá, škola | ... | ... | ... | ... | ... | ... | ... | ... | ... | ... |

pokračování

| km | Tč | | 19 | 57 | 21 | 23 | 61 | 25 | 63 | 27 | 29 | 65 | 31 | 67 |
|----|----|----|----|---------------------------------|---------------------------------|-----|-----|-----|-----|-----|-----|-----|-----|-----|
| 0 | 0 | 0 | 1 | od | Karviná, Nové Město, úřad práce | ... | ... | ... | ... | ... | ... | ... | ... | ... |
| 0 | 0 | 0 | 2 | Karviná, Hranice, Ják | ... | ... | ... | ... | ... | ... | ... | ... | ... | ... |
| 1 | 0 | 0 | 3 | Karviná, Nové Město, koupaliště | ... | ... | ... | ... | ... | ... | ... | ... | ... | ... |
| 2 | 2 | 2 | 4 | Karviná, Nové Město, Osvození | ... | ... | ... | ... | ... | ... | ... | ... | ... | ... |
| 3 | 3 | 3 | 5 | Karviná, Nové Město, obch. dům | ... | ... | ... | ... | ... | ... | ... | ... | ... | ... |
| 4 | 4 | 4 | 6 | Karviná, Fryštát, univerzita | ... | ... | ... | ... | ... | ... | ... | ... | ... | ... |
| 4 | 4 | 4 | 7 | Karviná, Ráj, nemocnice | ... | ... | ... | ... | ... | ... | ... | ... | ... | ... |
| 4 | 4 | 4 | 8 | Karviná, Ráj, TESCO | ... | ... | ... | ... | ... | ... | ... | ... | ... | ... |
| 6 | 6 | 6 | 9 | Karviná, Dřkov, pomocný závod | ... | ... | ... | ... | ... | ... | ... | ... | ... | ... |
| 7 | 7 | 7 | 10 | Karviná, Dřkov, nadjezd | ... | ... | ... | ... | ... | ... | ... | ... | ... | ... |
| 7 | 7 | 7 | 11 | Stonava, Pindur | ... | ... | ... | ... | ... | ... | ... | ... | ... | ... |
| 8 | 8 | 8 | 12 | Stonava, Bonkov | ... | ... | ... | ... | ... | ... | ... | ... | ... | ... |
| 9 | 9 | 9 | 13 | Stonava, zdrav. stř. | ... | ... | ... | ... | ... | ... | ... | ... | ... | ... |
| 9 | 9 | 9 | 14 | Stonava, u Febrů | ... | ... | ... | ... | ... | ... | ... | ... | ... | ... |
| 9 | 9 | 9 | 15 | Stonava, PZKO | ... | ... | ... | ... | ... | ... | ... | ... | ... | ... |
| 10 | 10 | 10 | 16 | Stonava, Dělnický dům | ... | ... | ... | ... | ... | ... | ... | ... | ... | ... |
| 10 | 10 | 10 | 17 | Stonava, u Bohmu | ... | ... | ... | ... | ... | ... | ... | ... | ... | ... |
| 11 | 11 | 11 | 18 | Stonava, zast. Hořany | ... | ... | ... | ... | ... | ... | ... | ... | ... | ... |
| 12 | 12 | 12 | 19 | Stonava, Mexico | ... | ... | ... | ... | ... | ... | ... | ... | ... | ... |
| 12 | 12 | 12 | 20 | Stonava, Důl CSM-Jih | ... | ... | ... | ... | ... | ... | ... | ... | ... | ... |
| 13 | 13 | 13 | 21 | Stonava, Důl CSM-Sever | ... | ... | ... | ... | ... | ... | ... | ... | ... | ... |
| 13 | 13 | 13 | 22 | Stonava, sídl. Hořany | ... | ... | ... | ... | ... | ... | ... | ... | ... | ... |
| 14 | 14 | 14 | 23 | Stonava, u Febrů | ... | ... | ... | ... | ... | ... | ... | ... | ... | ... |
| 14 | 14 | 14 | 24 | Stonava, u Recmaniků | ... | ... | ... | ... | ... | ... | ... | ... | ... | ... |
| 14 | 14 | 14 | 25 | Stonava, rozč. Albrechtice | ... | ... | ... | ... | ... | ... | ... | ... | ... | ... |
| 15 | 15 | 15 | 26 | Stonava, kaple | ... | ... | ... | ... | ... | ... | ... | ... | ... | ... |
| 15 | 15 | 15 | 27 | Albrechtice, Wawreczka | ... | ... | ... | ... | ... | ... | ... | ... | ... | ... |
| 16 | 16 | 16 | 28 | Albrechtice, sídl. st. | ... | ... | ... | ... | ... | ... | ... | ... | ... | ... |
| 16 | 16 | 16 | 29 | Albrechtice, žel. st. | ... | ... | ... | ... | ... | ... | ... | ... | ... | ... |
| 17 | 17 | 17 | 30 | Stonava, sídl. Nový svět | ... | ... | ... | ... | ... | ... | ... | ... | ... | ... |
| 17 | 17 | 17 | 31 | Stonava, Nový svět u Buláče | ... | ... | ... | ... | ... | ... | ... | ... | ... | ... |
| 18 | 18 | 18 | 32 | Stonava, Důl Dřkov záv. 3 | ... | ... | ... | ... | ... | ... | ... | ... | ... | ... |
| 18 | 18 | 18 | 33 | Stonava, Nový svět u Buláče | ... | ... | ... | ... | ... | ... | ... | ... | ... | ... |
| 19 | 19 | 19 | 34 | Horní Suchá, penzijní domy | ... | ... | ... | ... | ... | ... | ... | ... | ... | ... |
| 19 | 19 | 19 | 35 | Horní Suchá, dvůr | ... | ... | ... | ... | ... | ... | ... | ... | ... | ... |
| 19 | 19 | 19 | 36 | Horní Suchá, škola | ... | ... | ... | ... | ... | ... | ... | ... | ... | ... |

pokračování

| km | Tč | | 33 | 35 | 37 | 69 | 39 | 71 | 41 | 43 | 45 | 47 | 49 |
|----|----|----|----|---------------------------------|---------------------------------|-----|-----|-----|-----|-----|-----|-----|-----|
| 0 | 0 | 0 | 1 | od | Karviná, Nové Město, úřad práce | ... | ... | ... | ... | ... | ... | ... | ... |
| 0 | 0 | 0 | 2 | Karviná, Hranice, Ják | ... | ... | ... | ... | ... | ... | ... | ... | ... |
| 1 | 0 | 0 | 3 | Karviná, Nové Město, koupaliště | ... | ... | ... | ... | ... | ... | ... | ... | ... |
| 2 | 2 | 2 | 4 | Karviná, Nové Město, Osvození | ... | ... | ... | ... | ... | ... | ... | ... | ... |
| 3 | 3 | 3 | 5 | Karviná, Nové Město, obch. dům | ... | ... | ... | ... | ... | ... | ... | ... | ... |
| 4 | 4 | 4 | 6 | Karviná, Fryštát, univerzita | ... | ... | ... | ... | ... | ... | ... | ... | ... |
| 4 | 4 | 4 | 7 | Karviná, Ráj, nemocnice | ... | ... | ... | ... | ... | ... | ... | ... | ... |
| 4 | 4 | 4 | 8 | Karviná, Ráj, TESCO | ... | ... | ... | ... | ... | ... | ... | ... | ... |
| 6 | 6 | 6 | 9 | Karviná, Dřkov, pomocný závod | ... | ... | ... | ... | ... | ... | ... | ... | ... |
| 7 | 7 | 7 | 10 | Karviná, Dřkov, nadjezd | ... | ... | ... | ... | ... | ... | ... | ... | ... |
| 7 | 7 | 7 | 11 | Stonava, Pindur | ... | ... | ... | ... | ... | ... | ... | ... | ... |
| 8 | 8 | 8 | 12 | Stonava, Bonkov | ... | ... | ... | ... | ... | ... | ... | ... | ... |
| 9 | 9 | 9 | 13 | Stonava, zdrav. stř. | ... | ... | ... | ... | ... | ... | ... | ... | ... |
| 9 | 9 | 9 | 14 | Stonava, u Febrů | ... | ... | ... | ... | ... | ... | ... | ... | ... |
| 9 | 9 | 9 | 15 | Stonava, PZKO | ... | ... | ... | ... | ... | ... | ... | ... | ... |
| 10 | 10 | 10 | 16 | Stonava, Dělnický dům | ... | ... | ... | ... | ... | ... | ... | ... | ... |
| 10 | 10 | 10 | 17 | Stonava, u Bohmu | ... | ... | ... | ... | ... | ... | ... | ... | ... |
| 11 | 11 | 11 | 18 | Stonava, zast. Hořany | ... | ... | ... | ... | ... | ... | ... | ... | ... |
| 12 | 12 | 12 | 19 | Stonava, Mexico | ... | ... | ... | ... | ... | ... | ... | ... | ... |
| 12 | 12 | 12 | 20 | Stonava, Důl CSM-Jih | ... | ... | ... | ... | ... | ... | ... | ... | ... |
| 13 | 13 | 13 | 21 | Stonava, Důl CSM-Sever | ... | ... | ... | ... | ... | ... | ... | ... | ... |
| 13 | 13 | 13 | 22 | Stonava, sídl. Hořany | ... | ... | ... | ... | ... | ... | ... | ... | ... |
| 14 | 14 | 14 | 23 | Stonava, u Febrů | ... | ... | ... | ... | ... | ... | ... | ... | ... |
| 14 | 14 | 14 | 24 | Stonava, u Recmaniků | ... | ... | ... | ... | ... | ... | ... | ... | ... |
| 14 | 14 | 14 | 25 | Stonava, rozč. Albrechtice | ... | ... | ... | ... | ... | ... | ... | ... | ... |
| 15 | 15 | 15 | 26 | Stonava, kaple | ... | ... | ... | ... | ... | ... | ... | ... | ... |
| 15 | 15 | 15 | 27 | Albrechtice, Wawreczka | ... | ... | ... | ... | ... | ... | ... | ... | ... |
| 16 | 16 | 16 | 28 | Albrechtice, sídl. st. | ... | ... | ... | ... | ... | ... | ... | ... | ... |
| 16 | 16 | 16 | 29 | Albrechtice, žel. st. | ... | ... | ... | ... | ... | ... | ... | ... | ... |
| 17 | 17 | 17 | 30 | Stonava, sídl. Nový svět | ... | ... | ... | ... | ... | ... | ... | ... | ... |
| 17 | 17 | 17 | 31 | Stonava, Nový svět u Buláče | ... | ... | ... | ... | ... | ... | ... | ... | ... |
| 18 | 18 | 18 | 32 | Stonava, Důl Dřkov záv. 3 | ... | ... | ... | ... | ... | ... | ... | ... | ... |
| 18 | 18 | 18 | 33 | Stonava, Nový svět u Buláče | ... | ... | ... | ... | ... | ... | ... | ... | ... |
| 19 | 19 | 19 | 34 | Horní Suchá, penzijní domy | ... | ... | ... | ... | ... | ... | ... | ... | ... |
| 19 | 19 | 19 | 35 | Horní Suchá, dvůr | ... | ... | ... | ... | ... | ... | ... | ... | ... |
| 19 | 19 | 19 | 36 | Horní Suchá, škola | ... | ... | ... | ... | ... | ... | ... | ... | ... |

| km | | Tc | | 20 | 58 | 60 | 24 | 22 | 62 | 26 | 64 | 28 | 66 | 30 | 32 | | | | | |
|----|----|----|----|----|-------------------------------|-----|-------|-------|-------|-------|-------|-------|-------|-------|-------|-------|-------|-------|-------|-----|
| | | | 36 | qd | Horní Suchá,škola | MHD | ... | ... | 20 | 20 | ... | 11 55 | 20 | 12 52 | 20 | 13 43 | 20 | ... | 14 30 | ... |
| 0 | 0 | 0 | 0 | 0 | Horní Suchá,dvůr | | 10 05 | 10 28 | 11 40 | ... | 11 57 | 12 34 | 12 53 | 13 29 | 13 45 | 14 08 | ... | 14 31 | ... | |
| 1 | 1 | 1 | 1 | 1 | Horní Suchá,penzijní domy | | 10 06 | 10 29 | 11 41 | ... | 11 58 | 12 35 | 12 54 | 13 30 | 13 46 | 14 09 | ... | 14 32 | ... | |
| 2 | 2 | 2 | 2 | 2 | Stonava,Nový svět u Bulace | | 10 07 | 10 30 | 11 42 | ... | 12 00 | 12 36 | 12 55 | 13 31 | 13 47 | ... | 14 10 | ... | 14 33 | ... |
| 3 | 3 | 3 | 3 | 3 | Stonava,Důl Darkov záv.3 | | | | | | | | | | | | 14 10 | ... | | |
| 4 | 4 | 4 | 4 | 4 | Stonava,Nový svět u Bulace | | | | | | | | | | | | 14 12 | ... | | |
| 5 | 5 | 5 | 5 | 5 | Stonava,sídl.Nový svět | | 10 08 | 10 31 | 11 43 | ... | 12 01 | 12 37 | 12 56 | 13 32 | 13 49 | 14 14 | ... | 14 34 | ... | |
| 6 | 6 | 6 | 6 | 6 | Albrechtice,žel.st. | MHD | 10 09 | ... | ... | ... | 12 03 | 12 58 | ... | 13 50 | ... | ... | ... | 14 35 | ... | |
| 7 | 7 | 7 | 7 | 7 | Albrechtice,sídlíště | | | | | | | | | | | | ... | 14 37 | ... | |
| 8 | 8 | 8 | 8 | 8 | Albrechtice,Wawreczka | | 10 10 | ... | ... | ... | 12 04 | 12 59 | ... | 13 51 | ... | ... | ... | 14 38 | ... | |
| 9 | 9 | 9 | 9 | 9 | Stonava,kaple | | 10 11 | ... | ... | ... | 12 05 | 13 00 | ... | 13 52 | ... | ... | ... | 14 39 | ... | |
| 10 | 10 | 10 | 10 | 10 | Stonava,roz.c.Albrechtice | | 10 12 | 10 34 | 11 46 | ... | 12 06 | 12 40 | 13 01 | 13 35 | 13 53 | 14 17 | ... | 14 39 | ... | |
| 11 | 11 | 11 | 11 | 11 | Stonava,u Řecmaniků | | | | | | | | 13 02 | ... | ... | ... | ... | ... | ... | |
| 12 | 12 | 12 | 12 | 12 | Stonava,u Febrů | | | | | | | | | | | | ... | ... | ... | |
| 13 | 13 | 13 | 13 | 13 | Stonava,sídl.Hořany | | 10 14 | 10 35 | 11 47 | ... | 12 08 | 12 41 | 13 05 | 13 36 | 13 55 | 14 18 | ... | 14 40 | ... | |
| 14 | 14 | 14 | 14 | 14 | Stonava,Důl ČSM-Sever | | | | | | | | | | | | 14 16 | ... | ... | |
| 15 | 15 | 15 | 15 | 15 | Stonava,Důl ČSM-Jih | | | | | | | | | | | | 14 19 | ... | ... | |
| 16 | 16 | 16 | 16 | 16 | Stonava,Mexico | | 10 15 | ... | ... | ... | 12 03 | 12 10 | ... | 13 08 | 13 57 | ... | 14 21 | 14 42 | ... | |
| 17 | 17 | 17 | 17 | 17 | Stonava,zast.Hořany | | 10 16 | 10 38 | 11 48 | 12 04 | 12 11 | 12 42 | 13 10 | 13 37 | 13 58 | 14 19 | 14 24 | 14 44 | ... | |
| 18 | 18 | 18 | 18 | 18 | Stonava,u Böhmu | | 10 17 | 10 37 | 11 49 | 12 05 | 12 12 | 12 43 | 13 11 | 13 38 | 13 59 | 14 20 | 14 25 | 14 45 | ... | |
| 19 | 19 | 19 | 19 | 19 | Stonava,Dělnický dům | | 10 18 | 10 38 | 11 50 | 12 06 | 12 13 | 12 44 | 13 12 | 13 39 | 14 01 | 14 21 | 14 26 | 14 46 | ... | |
| 20 | 20 | 20 | 20 | 20 | Stonava,PZKO | | 10 19 | 10 40 | 11 52 | 12 07 | 12 14 | 12 45 | 13 14 | 13 40 | 14 02 | 14 23 | 14 27 | 14 48 | ... | |
| 21 | 21 | 21 | 21 | 21 | Stonava,u Febrů | | | | 11 54 | ... | 12 48 | ... | 13 41 | ... | ... | ... | ... | ... | ... | |
| 22 | 22 | 22 | 22 | 22 | Stonava,zdrav.stř. | | 10 20 | 10 41 | ... | 12 08 | 12 15 | ... | 13 15 | ... | ... | 14 24 | ... | 14 49 | ... | |
| 23 | 23 | 23 | 23 | 23 | Stonava,Bonkov | | 10 21 | 10 42 | ... | 12 09 | 12 16 | ... | 13 16 | ... | ... | 14 25 | ... | 14 50 | ... | |
| 24 | 24 | 24 | 24 | 24 | Stonava,Pindur | | 10 22 | 10 43 | ... | 12 10 | 12 17 | ... | 13 17 | ... | ... | 14 26 | ... | 14 51 | ... | |
| 25 | 25 | 25 | 25 | 25 | Karviná,Darkov,nadjezd | MHD | 10 23 | 10 44 | ... | 12 11 | 12 18 | ... | 13 18 | ... | ... | 14 27 | ... | 14 52 | ... | |
| 26 | 26 | 26 | 26 | 26 | Karviná,Darkov,pomocný závod | | 10 24 | 10 45 | ... | 12 13 | 12 19 | ... | 13 19 | ... | ... | 14 28 | ... | 14 53 | ... | |
| 27 | 27 | 27 | 27 | 27 | Karviná,Ráj,TESCO | | | | | | | | | | | | ... | ... | ... | |
| 28 | 28 | 28 | 28 | 28 | Karviná,Ráj,nemocnice | | 10 26 | 10 48 | ... | 12 14 | 12 22 | ... | 13 22 | ... | ... | 14 31 | ... | 14 55 | ... | |
| 29 | 29 | 29 | 29 | 29 | Karviná,Fryštát,univerzita | | 10 27 | 10 50 | ... | 12 16 | 12 24 | ... | 13 24 | ... | ... | 14 33 | ... | 14 58 | ... | |
| 30 | 30 | 30 | 30 | 30 | Karviná,Nové Město,obch.dům | | 10 28 | 10 52 | ... | 12 17 | 12 25 | ... | 13 26 | ... | ... | 14 35 | ... | 15 00 | ... | |
| 31 | 31 | 31 | 31 | 31 | Karviná,Nové Město,Osvobození | MHD | 10 30 | 10 53 | ... | 12 19 | 12 27 | ... | 13 29 | ... | ... | 14 36 | ... | 15 01 | ... | |
| 32 | 32 | 32 | 32 | 32 | Karviná,Nové Město,koupaliště | | | | | | | | 13 30 | ... | ... | ... | ... | ... | ... | |
| 33 | 33 | 33 | 33 | 33 | Karviná,Hranice,Jákl | | | | | | | | 13 32 | ... | ... | ... | ... | ... | ... | |
| 34 | 34 | 34 | 34 | 34 | Karviná,Nové Město,úřad práce | | 10 31 | 10 55 | ... | 12 21 | 12 29 | ... | ... | ... | ... | 14 38 | ... | 15 03 | ... | |

[illegible]

(6) jede v sobotu
 * jede v pracovních dnech
 (spoj jede po jiné trase
 MHD možnost přestupu na městskou hromadnou dopravu

přestup na vlak
jede v neděli a ve státem uznané svátky
spoj příslušnou zastávkou projíždí

Albrechtické listy

876402 MHD Havířov linka č.2-Havířov,Šumbark,Tenas-Havířov,Šumbark,nám.T.G.Masaryka-Albrechtice,žel.st.-Stonava,sídl.Nový svět

Plati od 11.12.2005
do 9.12.2006

Převahu zajišťuje : ČSAD Havířov a.s., Těšínská 1297/2b, 736 01 Havířov-Podlesí, fax 596 411 448, tel. 596 411 449-50

| Tč | 3 | 1 | 5 | 7 | 17 | 11 | 9 | 151 | 13 | 27 | 101 | 15 | 19 | 21 | 23 | 45 | 25 | 29 | 47 | 31 |
|-----------------------------------|------|------|------|------|------|------|------|------|------|------|------|------|------|------|------|------|------|------|------|------|
| 1 od Šumbark, Tenas | | | | | | | | | | | | | X | | | X | 7 29 | | | |
| 2 Šumbark, prodejna Blesk | | | | | | | | | | | | | 6 25 | | | | 7 30 | | | |
| 3 Šumbark, M. Pujmanové | | | | | | | | | | | | | 6 27 | | | | 7 31 | | | |
| 4 Šumbark, mat. škola | | | | | | | | | | | | | 6 29 | | | | 7 33 | | | |
| 5 Šumbark, Obránců míru | | | | | | | | X | | | | | 6 30 | | | | 7 34 | | X | |
| 6 Šumbark, nám. T.G. Masaryka | | | | | | | | 5 29 | | 5 49 | | | | | | | | | | 8 14 |
| 7 Šumbark, SNP | | | | | | | | 5 30 | | 5 50 | | | | | | | | | | 8 15 |
| 8 Město, žel. st. ■ | | | | | | | | 5 32 | | 5 52 | | | | | | | | | | 8 17 |
| 9 Město, kostel | | | | | | | | 5 34 | | 5 54 | | | | | | | | | | 8 19 |
| 10 Město, radnice | | | | | | | | 5 35 | | 5 55 | | | | | | | | | | 8 20 |
| 11 Město, sportovní | | | | | | | | 5 37 | | 5 57 | | | | | | | | | | 8 22 |
| 12 Město, Národní tř. | | | | | | | | 5 39 | | 5 59 | | | | | | | | | | 8 24 |
| 13 Město, samoobsluha | | | | | | | | 5 40 | | 5 60 | | | | | | | | | | 8 25 |
| 14 Podlesí, Těšínská | 4 05 | 4 05 | 4 25 | 4 40 | 4 55 | 5 42 | 5 47 | 5 47 | 6 02 | 6 07 | 6 27 | 6 29 | 6 43 | 7 02 | 7 07 | 7 47 | 7 47 | 8 10 | 8 27 | 8 27 |
| 15 Podlesí, aut.nádr. | | | | | | | | | | | | | | | | | | | | |
| 16 Bludovice, škola | | | | | | | | | | | | | | | | | | | | |
| 17 Podlesí, čerpací stanice | 4 06 | 4 06 | 4 26 | 4 41 | 4 56 | 5 43 | 5 48 | 5 48 | 6 03 | 6 08 | 6 28 | 6 30 | 6 44 | 7 03 | 7 08 | 7 48 | 7 48 | 8 11 | 8 28 | 8 28 |
| 18 Bludovice, kopec | 4 08 | 4 08 | 4 29 | 4 43 | 4 58 | 5 46 | 5 51 | 5 51 | 6 06 | 6 11 | 6 31 | 6 33 | 6 47 | 7 06 | 7 11 | 7 51 | 7 51 | 8 14 | 8 31 | 8 31 |
| 19 Životice, U ul. Přátelství | 4 09 | 4 09 | 4 30 | 4 44 | 4 59 | 5 47 | 5 52 | 5 52 | 6 07 | 6 12 | 6 32 | 6 34 | 6 48 | 7 07 | 7 12 | 7 52 | 7 52 | 8 15 | 8 32 | 8 32 |
| 20 Životice, pož. zbroj | 4 10 | 4 10 | 4 31 | 4 45 | 5 00 | 5 48 | 5 53 | 5 53 | 6 08 | 6 13 | 6 33 | 6 35 | 6 49 | 7 08 | 7 13 | 7 53 | 7 53 | 8 16 | 8 33 | 8 33 |
| 21 Životice, muzeum | 4 11 | 4 11 | 4 32 | 4 46 | 5 01 | 5 50 | 5 55 | 5 55 | 6 09 | 6 14 | 6 34 | 6 36 | 6 50 | 7 09 | 7 14 | 7 54 | 7 54 | 8 17 | 8 34 | 8 34 |
| 22 Životice, rozc. | 4 12 | 4 12 | 4 33 | 4 47 | 5 02 | 5 51 | 5 56 | 5 56 | 6 10 | 6 15 | 6 35 | 6 37 | 6 51 | 7 10 | 7 15 | 7 55 | 7 55 | 8 18 | 8 35 | 8 35 |
| 23 Životice, Pacalůvka | 4 13 | 4 13 | 4 34 | 4 48 | 5 03 | 5 53 | 5 58 | 5 58 | 6 11 | 6 16 | 6 36 | 6 38 | 6 52 | 7 11 | 7 16 | 7 56 | 7 56 | 8 19 | 8 36 | 8 36 |
| 24 Albrechtice, vodojem | 4 14 | 4 14 | 4 35 | 4 49 | 5 04 | 5 54 | 5 59 | 5 59 | 6 13 | 6 18 | 6 38 | 6 40 | 6 54 | 7 13 | 7 18 | 7 58 | 7 58 | 8 21 | 8 38 | 8 38 |
| 25 Albrechtice, u hráze | 4 15 | 4 15 | 4 36 | 4 50 | 5 05 | | | | 6 15 | 6 20 | 6 40 | 6 42 | 6 56 | 7 15 | 7 20 | 8 00 | 8 00 | 8 23 | 8 40 | 8 40 |
| 26 Albrechtice, sídliště | 4 16 | 4 16 | 4 40 | 4 51 | 5 06 | | | | 6 17 | 6 22 | 6 42 | 6 44 | 6 58 | 7 17 | 7 22 | 8 02 | 8 02 | 8 25 | 8 42 | 8 42 |
| 27 Albrechtice, střed | 4 17 | 4 17 | 4 41 | 4 52 | 5 07 | | | | 6 18 | 6 23 | 6 43 | 6 45 | 6 59 | 7 18 | 7 23 | 8 03 | 8 03 | 8 26 | 8 43 | 8 43 |
| 28 Albrechtice, nákupní středisko | 4 18 | 4 18 | 4 42 | 4 53 | 5 08 | | | | 6 19 | 6 24 | 6 44 | 6 46 | 7 00 | 7 19 | 7 24 | 8 04 | 8 04 | 8 27 | 8 44 | 8 44 |
| 29 Albrechtice, žel. st. ■ | 4 20 | 4 20 | 4 43 | 4 54 | 5 09 | | | | 6 20 | 6 25 | 6 45 | 6 47 | 7 01 | 7 20 | 7 25 | 8 05 | 8 05 | 8 28 | 8 45 | 8 45 |
| 30 př Stonava, sídl. Nový svět | | | | | | | | | | | | | 7 03 | 7 22 | 7 27 | | | | | |

| Tč | 33 | 153 | 37 | 30 | 35 | 41 | 59 | 43 | 91 | 49 | 51 | 105 | 55 | 57 | 109 | 61 | 103 | 111 | 107 | 63 |
|-----------------------------------|------|------|------|-------|-------|-------|-------|-------|-------|-------|-------|-------|-------|-------|-------|-------|-------|-------|-------|-------|
| 1 od Šumbark, Tenas | | | | X | 9 09 | | | | 10 09 | X | | | | X | | 12 15 | 12 55 | | | |
| 2 Šumbark, prodejna Blesk | | | | 9 10 | | | | | 10 10 | | | | | 12 16 | | 12 56 | | | | |
| 3 Šumbark, M. Pujmanové | | | | 9 11 | | | | | 10 11 | | | | | 12 17 | | 12 57 | | | | |
| 4 Šumbark, mat. škola | | | | 9 13 | | | | | 10 13 | | | | | 12 19 | | 12 59 | | | | |
| 5 Šumbark, Obránců míru | | | X | 9 14 | | X | | | 10 14 | X | | | | 12 20 | | 13 00 | | X | | |
| 6 Šumbark, nám. T.G. Masaryka | | | 8 54 | 9 54 | | | | | | 11 20 | | | | | | | | | | 13 40 |
| 7 Šumbark, SNP | | | 8 55 | 9 55 | | | | | | 11 21 | | | | | | | | | | 13 41 |
| 8 Město, žel. st. ■ | | | 8 57 | 9 57 | | | | | | 11 22 | | | | | | | | | | 13 44 |
| 9 Město, kostel | | | 8 59 | 9 59 | | | | | | 11 23 | | | | | | | | | | 13 47 |
| 10 Město, radnice | | | 9 00 | 10 00 | | | | | | 11 24 | | | | | | | | | | 13 48 |
| 11 Město, sportovní | | | 9 02 | 10 02 | | | | | | 11 26 | | | | | | | | | | 13 50 |
| 12 Město, Národní tř. | | | 9 04 | 10 04 | | | | | | 11 28 | | | | | | | | | | 13 53 |
| 13 Město, samoobsluha | | | 9 05 | 10 05 | | | | | | 11 29 | | | | | | | | | | 13 55 |
| 14 Podlesí, Těšínská | 9 07 | 9 07 | 9 07 | 9 27 | 10 07 | 10 07 | 10 27 | 11 07 | 11 07 | 11 37 | 12 17 | 12 17 | 12 37 | 12 37 | 13 17 | 13 17 | 13 17 | 13 57 | 13 57 | |
| 15 Podlesí, aut.nádr. | | | | | | | | | | | | | | | | | | | | |
| 16 Bludovice, škola | | | | | | | | | | | | | | | | | | | | |
| 17 Podlesí, čerpací stanice | 9 08 | 9 08 | 9 08 | 9 28 | 10 08 | 10 08 | 10 28 | 11 08 | 11 08 | 11 38 | 12 18 | 12 18 | 12 38 | 12 38 | 13 18 | 13 18 | 13 18 | 13 58 | 13 58 | |
| 18 Bludovice, kopec | 9 11 | 9 11 | 9 11 | 9 31 | 10 11 | 10 11 | 10 31 | 11 11 | 11 11 | 11 41 | 12 21 | 12 21 | 12 41 | 12 41 | 13 21 | 13 21 | 13 21 | 14 01 | 14 01 | |
| 19 Životice, U ul. Přátelství | 9 12 | 9 12 | 9 12 | 9 32 | 10 12 | 10 12 | 10 32 | 11 12 | 11 12 | 11 42 | 12 22 | 12 22 | 12 42 | 12 42 | 13 22 | 13 22 | 13 22 | 14 02 | 14 02 | |
| 20 Životice, pož. zbroj | 9 13 | 9 13 | 9 13 | 9 33 | 10 13 | 10 13 | 10 33 | 11 13 | 11 13 | 11 43 | 12 23 | 12 23 | 12 43 | 12 43 | 13 23 | 13 23 | 13 23 | 14 03 | 14 03 | |
| 21 Životice, muzeum | 9 14 | 9 14 | 9 14 | 9 34 | 10 14 | 10 14 | 10 34 | 11 14 | 11 14 | 11 44 | 12 24 | 12 24 | 12 44 | 12 44 | 13 24 | 13 24 | 13 24 | 14 04 | 14 04 | |
| 22 Životice, rozc. | 9 15 | 9 15 | 9 15 | 9 35 | 10 15 | 10 15 | 10 35 | 11 15 | 11 15 | 11 45 | 12 25 | 12 25 | 12 45 | 12 45 | 13 25 | 13 25 | 13 25 | 14 05 | 14 05 | |
| 23 Životice, Pacalůvka | 9 16 | 9 16 | 9 16 | 9 36 | 10 16 | 10 16 | 10 36 | 11 16 | 11 16 | 11 46 | 12 26 | 12 26 | 12 46 | 12 46 | 13 26 | 13 26 | 13 26 | 14 06 | 14 06 | |
| 24 Albrechtice, vodojem | 9 18 | 9 18 | 9 18 | 9 38 | 10 18 | 10 18 | 10 38 | 11 18 | 11 18 | 11 48 | 12 28 | 12 28 | 12 48 | 12 48 | 13 28 | 13 28 | 13 28 | 14 08 | 14 08 | |
| 25 Albrechtice, u hráze | 9 20 | 9 20 | 9 20 | 9 40 | 10 20 | 10 20 | 10 40 | 11 20 | 11 20 | 11 50 | 12 30 | 12 30 | 12 50 | 12 50 | 13 30 | 13 30 | 13 30 | 14 10 | 14 10 | |
| 26 Albrechtice, sídliště | 9 22 | 9 22 | 9 22 | 9 42 | 10 22 | 10 22 | 10 42 | 11 22 | 11 22 | 11 52 | 12 32 | 12 32 | 12 52 | 12 52 | 13 32 | 13 32 | 13 32 | 14 12 | 14 12 | |
| 27 Albrechtice, střed | 9 23 | 9 23 | 9 23 | 9 43 | 10 23 | 10 23 | 10 43 | 11 23 | 11 23 | 11 53 | 12 33 | 12 33 | 12 53 | 12 53 | 13 33 | 13 33 | 13 33 | 14 13 | 14 13 | |
| 28 Albrechtice, nákupní středisko | 9 24 | 9 24 | 9 24 | 9 44 | 10 24 | 10 24 | 10 44 | 11 24 | 11 24 | 11 54 | 12 34 | 12 34 | 12 54 | 12 54 | 13 34 | 13 34 | 13 34 | 14 14 | 14 14 | |
| 29 Albrechtice, žel. st. ■ | 9 25 | 9 25 | 9 25 | 9 45 | 10 25 | 10 25 | 10 45 | 11 25 | 11 25 | 11 55 | 12 35 | 12 35 | 12 55 | 12 55 | 13 35 | 13 35 | 13 35 | 14 15 | 14 15 | |
| 30 př Stonava, sídl. Nový svět | | | 9 27 | | | | | | | 11 57 | | | | 12 55 | 12 57 | | | | | |

| Tč | | 149 | 65 | 113 | 67 | 115 | 141 | 69 | 117 | 71 | 119 | 143 | 75 | 73 | 77 | 53 | 121 | 79 | 123 | 81 | 125 |
|----|--------------------------------|-------|-------|-------|-------|-------|-------|-------|-------|-------|-------|-------|-------|-------|-------|-------|-------|-------|-------|-------|-------|
| 1 | od Šumbark, Tenas | | | | | | | X | | | | | X | | | | | X | | | |
| 2 | Šumbark, prodejna Blesk | | | | | | | 14 55 | | | | | 15 55 | | | | | 16 55 | | | |
| 3 | Šumbark, M. Pujmanové | | | | | | | 14 56 | | | | | 15 56 | | | | | 16 56 | | | |
| 4 | Šumbark, mat. škola | | | | | | | 14 57 | | | | | 15 57 | | | | | 16 57 | | | |
| 5 | Šumbark, obránců míru | | | | | | | 14 59 | | | | | 15 59 | | | | | 16 59 | | | |
| 6 | Šumbark, nám. T. G. Masaryka | | X | | X | | | 15 00 | | X | | | 16 00 | | X | | | 17 00 | | X | |
| 7 | Šumbark, SNP | | 14 00 | | 14 20 | | | | | 15 20 | | | | | 16 20 | | | | | | 17 20 |
| 8 | Město, žel. st. ■ | | 14 01 | | 14 21 | | | 15 01 | | 15 21 | | | 16 01 | | 16 21 | | | 17 01 | | 17 21 | |
| 9 | Město, kostel | | 14 04 | | 14 24 | | | 15 04 | | 15 24 | | | 16 04 | | 16 24 | | | 17 04 | | 17 24 | |
| 10 | Město, radnice | | 14 07 | | 14 27 | | | 15 07 | | 15 27 | | | 16 07 | | 16 27 | | | 17 07 | | 17 27 | |
| 11 | Město, sportovní | | 14 08 | | 14 28 | | | 15 08 | | 15 28 | | | 16 08 | | 16 28 | | | 17 08 | | 17 28 | |
| 12 | Město, Národní tř. | | 14 10 | | 14 30 | | | 15 10 | | 15 30 | | | 16 10 | | 16 30 | | | 17 10 | | 17 30 | |
| 13 | Město, samoobsluha | | 14 13 | | 14 33 | | | 15 13 | Ⓜ | 15 33 | | Ⓜ | 16 13 | Ⓜ | 16 33 | Ⓜ | 17 13 | Ⓜ | 17 33 | Ⓜ | |
| 14 | Podlesí, Těšínská | 13 57 | 14 15 | | 14 35 | | Ⓜ | 15 15 | Ⓜ | 15 35 | Ⓜ | Ⓜ | 16 15 | Ⓜ | 16 35 | Ⓜ | 17 15 | Ⓜ | 17 35 | Ⓜ | |
| 15 | Podlesí, aut.nádr. | | 14 17 | 14 17 | 14 37 | 14 37 | 14 37 | 15 17 | 15 17 | 15 37 | 15 37 | 15 37 | 16 17 | 16 17 | 16 37 | 16 37 | 16 37 | 17 17 | 17 17 | 17 37 | 17 37 |
| 16 | Bludovice, škola | | | | | | | | | | | | | | | | | | | | |
| 17 | Podlesí, čerpací stanice | 13 58 | 14 18 | 14 18 | 14 38 | 14 38 | 14 38 | 15 18 | 15 18 | 15 38 | 15 38 | 15 38 | 16 18 | 16 18 | 16 38 | 16 38 | 16 38 | 17 18 | 17 18 | 17 38 | 17 38 |
| 18 | Bludovice, kopeč | 14 01 | 14 21 | 14 21 | 14 41 | 14 41 | 14 41 | 15 21 | 15 21 | 15 41 | 15 41 | 15 41 | 16 21 | 16 21 | 16 41 | 16 41 | 16 41 | 17 21 | 17 21 | 17 41 | 17 41 |
| 19 | Zvitovice, U ul. Prátele | 14 02 | 14 22 | 14 22 | 14 42 | 14 42 | 14 42 | 15 22 | 15 22 | 15 42 | 15 42 | 15 42 | 16 22 | 16 22 | 16 42 | 16 42 | 16 42 | 17 22 | 17 22 | 17 42 | 17 42 |
| 20 | Zvitovice, pož. zbroj. | 14 03 | 14 23 | 14 23 | 14 43 | 14 43 | 14 43 | 15 23 | 15 23 | 15 43 | 15 43 | 15 43 | 16 23 | 16 23 | 16 43 | 16 43 | 16 43 | 17 23 | 17 23 | 17 43 | 17 43 |
| 21 | Zvitovice, muzeum | 14 04 | 14 24 | 14 24 | 14 44 | 14 44 | 14 44 | 15 24 | 15 24 | 15 44 | 15 44 | 15 44 | 16 24 | 16 24 | 16 44 | 16 44 | 16 44 | 17 24 | 17 24 | 17 44 | 17 44 |
| 22 | Zvitovice, rozc. | 14 05 | 14 25 | 14 25 | 14 45 | 14 45 | 14 45 | 15 25 | 15 25 | 15 45 | 15 45 | 15 45 | 16 25 | 16 25 | 16 45 | 16 45 | 16 45 | 17 25 | 17 25 | 17 45 | 17 45 |
| 23 | Zvitovice, Pacalůvka | 14 06 | 14 26 | 14 26 | 14 46 | 14 46 | 14 46 | 15 26 | 15 26 | 15 46 | 15 46 | 15 46 | 16 26 | 16 26 | 16 46 | 16 46 | 16 46 | 17 26 | 17 26 | 17 46 | 17 46 |
| 24 | Albrechtice, vodojem | 14 08 | 14 28 | 14 28 | 14 48 | 14 48 | 14 48 | 15 28 | 15 28 | 15 48 | 15 48 | 15 48 | 16 28 | 16 28 | 16 48 | 16 48 | 16 48 | 17 28 | 17 28 | 17 48 | 17 48 |
| 25 | Albrechtice, u hráze | 14 10 | 14 30 | 14 30 | 14 50 | 14 50 | 14 50 | 15 30 | 15 30 | 15 50 | 15 50 | 15 50 | 16 30 | 16 30 | 16 50 | 16 50 | 16 50 | 17 30 | 17 30 | 17 50 | 17 50 |
| 26 | Albrechtice, sídliště | 14 12 | 14 32 | 14 32 | 14 52 | 14 52 | 14 52 | 15 32 | 15 32 | 15 52 | 15 52 | 15 52 | 16 32 | 16 32 | 16 52 | 16 52 | 16 52 | 17 32 | 17 32 | 17 52 | 17 52 |
| 27 | Albrechtice, sířed | 14 13 | 14 33 | 14 33 | 14 53 | 14 53 | 14 53 | 15 33 | 15 33 | 15 53 | 15 53 | 15 53 | 16 33 | 16 33 | 16 53 | 16 53 | 16 53 | 17 33 | 17 33 | 17 53 | 17 53 |
| 28 | Albrechtice, nákupní středisko | 14 14 | 14 34 | 14 34 | 14 54 | 14 54 | 14 54 | 15 34 | 15 34 | 15 54 | 15 54 | 15 54 | 16 34 | 16 34 | 16 54 | 16 54 | 16 54 | 17 34 | 17 34 | 17 54 | 17 54 |
| 29 | Albrechtice, žel. st. ■ | 14 15 | 14 35 | 14 35 | 14 55 | 14 55 | 14 55 | 15 35 | 15 35 | 15 55 | 15 55 | 15 55 | 16 35 | 16 35 | 16 55 | 16 55 | 16 55 | 17 35 | 17 35 | 17 55 | 17 55 |

| | | 2 | 110 | 4 | 56 | 6 | 68 | 10 | 60 | 14 | 18 | 12 | 156 | 22 | 16 | 24 | 20 | 26 | 30 | 8 | 28 | 34 |
|----|--------------------------------|-----|------|------|------|------|------|------|------|------|------|-----|------|------|------|------|------|------|------|------|------|------|
| 30 | ad Stonava, sídl. Nový svět | ... | ... | ... | ... | ... | ... | ... | ... | ... | ... | ... | ... | ... | ... | ... | ... | ... | ... | ... | ... | ... |
| 29 | Albrechtice, žel. st. ■ | ... | 4 22 | 4 27 | 4 49 | 4 55 | 4 55 | 5 15 | 5 20 | 5 37 | ... | ... | ... | 6 08 | 6 10 | 6 30 | 6 50 | 6 50 | 7 08 | 7 23 | 7 25 | ... |
| 28 | Albrechtice, nákupní středisko | ... | 4 23 | 4 28 | 4 50 | 4 56 | 4 56 | 5 16 | 5 21 | 5 38 | ... | ... | ... | 6 12 | 6 31 | 6 31 | 6 51 | 6 51 | 7 11 | 7 26 | 7 26 | ... |
| 27 | Albrechtice, střed | ... | 4 24 | 4 29 | 4 51 | 4 57 | 4 57 | 5 17 | 5 22 | 5 39 | ... | ... | ... | 6 14 | 6 32 | 6 32 | 6 52 | 6 52 | 7 12 | 7 27 | 7 27 | ... |
| 26 | Albrechtice, sídlisté | ... | 4 00 | 4 25 | 4 30 | 4 52 | 4 58 | 4 58 | 5 18 | 5 23 | 5 40 | ... | ... | 6 17 | 6 33 | 6 33 | 6 53 | 6 53 | 7 13 | 7 28 | 7 28 | ... |
| 25 | Albrechtice, u hráze | ... | 4 01 | 4 26 | 4 31 | 4 53 | 4 59 | 4 59 | 5 19 | 5 24 | 5 41 | ... | ... | 6 19 | 6 34 | 6 34 | 6 54 | 6 54 | 7 14 | 7 29 | 7 29 | ... |
| 24 | Albrechtice, vodojem | ... | 4 02 | 4 28 | 4 32 | 4 54 | 5 00 | 5 00 | 5 21 | 5 25 | 5 43 | ... | ... | 6 04 | 6 21 | 6 21 | 6 35 | 6 35 | 6 56 | 7 30 | 7 30 | ... |
| 23 | Životice, Pacalůvka | ... | 4 05 | 4 30 | 4 35 | 4 57 | 5 01 | 5 01 | 5 23 | 5 28 | 5 45 | ... | ... | 6 05 | 6 22 | 6 22 | 6 38 | 6 38 | 6 58 | 7 18 | 7 33 | 7 25 |
| 22 | Životice, oze. | ... | 4 06 | 4 36 | 4 38 | 5 02 | 5 02 | 5 04 | 5 24 | 5 29 | 5 46 | ... | ... | 6 06 | 6 24 | 6 24 | 6 39 | 6 39 | 6 59 | 7 19 | 7 34 | 7 26 |
| 21 | Životice, muzeum | ... | 4 08 | 4 33 | 4 38 | 5 00 | 5 04 | 5 04 | 5 25 | 5 31 | 5 48 | ... | ... | 6 08 | 6 26 | 6 26 | 6 41 | 6 41 | 7 01 | 7 21 | 7 36 | 7 28 |
| 20 | Životice, pož. zbroj | ... | 4 09 | 4 34 | 4 39 | 5 01 | 5 05 | 5 05 | 5 27 | 5 32 | 5 49 | ... | ... | 6 09 | 6 27 | 6 27 | 6 42 | 6 42 | 7 02 | 7 22 | 7 37 | 7 29 |
| 19 | Životice, U ul. Přátelství | ... | 4 10 | 4 35 | 4 40 | 5 02 | 5 06 | 5 06 | 5 28 | 5 33 | 5 50 | ... | ... | 6 10 | 6 28 | 6 28 | 6 43 | 6 43 | 7 03 | 7 23 | 7 38 | 7 30 |
| 18 | Bludovice, kopec | ... | 4 11 | 4 36 | 4 41 | 5 03 | 5 07 | 5 07 | 5 29 | 5 34 | 5 51 | ... | ... | 6 11 | 6 29 | 6 29 | 6 44 | 6 44 | 7 04 | 7 24 | 7 39 | 7 31 |
| 17 | Podleší, čerpací stanice | ... | 4 14 | 4 38 | 4 43 | 5 05 | 5 08 | 5 08 | 5 31 | 5 36 | 5 53 | ... | ... | 6 13 | 6 31 | 6 31 | 6 46 | 6 46 | 7 06 | 7 26 | 7 41 | 7 33 |
| 16 | Bludovice, škola | ... | ... | ... | ... | ... | ... | ... | ... | ... | ... | ... | ... | ... | ... | ... | ... | ... | ... | ... | ... | 7 35 |
| 15 | Podleší, aut.nadr. | ... | 4 15 | ... | 4 45 | 5 07 | 5 10 | 5 10 | 5 38 | ... | ... | ... | 6 15 | 6 15 | ... | 6 48 | ... | 7 08 | ... | 7 43 | ... | ... |
| 14 | Podleší, lešenská | ... | 4 40 | ... | 4 40 | ... | ... | ... | 5 33 | ... | ... | ... | 6 10 | ... | 6 33 | ... | ... | 7 08 | 7 28 | 7 28 | ... | ... |
| 13 | Město, samostatná | ... | 4 41 | ... | 4 41 | ... | ... | ... | 5 34 | ... | ... | ... | 6 11 | ... | 6 34 | ... | ... | 7 09 | 7 29 | 7 29 | ... | ... |
| 12 | Město, Národní tř. | ... | 4 43 | ... | 4 43 | ... | ... | ... | 5 36 | ... | ... | ... | 6 13 | ... | 6 36 | ... | ... | 7 11 | 7 31 | 7 31 | ... | ... |
| 11 | Město, spořitelna | ... | 4 46 | ... | 4 46 | ... | ... | ... | 5 39 | ... | ... | ... | 6 16 | ... | 6 39 | ... | ... | 7 14 | 7 34 | 7 34 | ... | ... |
| 10 | Město, radnice | ... | 4 47 | ... | 4 47 | ... | ... | ... | 5 40 | ... | ... | ... | 6 02 | ... | 6 17 | ... | ... | 7 15 | 7 35 | 7 35 | ... | ... |
| 9 | Město, kostel | ... | 4 49 | ... | 4 49 | ... | ... | ... | 5 42 | | | | | | | | | | | | | |

| Tč | | | 36 | 32 | 38 | 40 | 42 | 72 | 48 | 44 | 154 | 52 | 46 | 54 | 50 | 56 | 62 | 116 | 64 | 118 | 66 | 70 | 120 | |
|----|----|--------------------------------|------|------|------|------|------|-------|-------|-------|-------|-------|-------|-------|-------|-------|-------|-------|-------|-------|-------|----|-----|--|
| 30 | ad | Stonava, sídl. Nový svět | 7,34 | ⑥ | 8,20 | ↑ | 8 | 9,28 | ⑥ | ↑ | 9 | ⑥ | 10 | 10,11 | 11 | 11,10 | 12,01 | ⑥ | ↑ | 12,59 | ⑥ | ↑ | | |
| 29 | | Albrechtice, žel. st. ■ | 7,36 | 8,10 | 8,20 | 8,30 | 8,50 | 9,30 | 9,30 | 9,30 | 9,50 | 10,30 | 10,50 | 11,00 | 11,30 | 11,30 | 12,03 | 12,05 | 12,40 | 13,01 | 13,02 | | | |
| 28 | | Albrechtice, nákupní středisko | 7,37 | 8,11 | 8,21 | 8,31 | 8,51 | 9,31 | 9,31 | 9,31 | 9,51 | 10,31 | 10,51 | 11,01 | 11,31 | 11,31 | 12,04 | 12,06 | 12,41 | 13,02 | 13,03 | | | |
| 27 | | Albrechtice, střed | 7,38 | 8,12 | 8,22 | 8,32 | 8,52 | 9,32 | 9,32 | 9,32 | 9,52 | 10,32 | 10,52 | 11,02 | 11,32 | 11,32 | 12,05 | 12,07 | 12,42 | 13,03 | 13,04 | | | |
| 26 | | Albrechtice, sídliště | 7,39 | 8,13 | 8,23 | 8,33 | 8,53 | 9,33 | 9,33 | 9,33 | 9,53 | 10,33 | 10,53 | 11,03 | 11,33 | 11,33 | 12,06 | 12,08 | 12,43 | 13,04 | 13,05 | | | |
| 25 | | Albrechtice, u hráz | 7,40 | 8,14 | 8,24 | 8,34 | 8,54 | 9,34 | 9,34 | 9,34 | 9,54 | 10,34 | 10,54 | 11,04 | 11,34 | 11,34 | 12,07 | 12,09 | 12,44 | 13,05 | 13,06 | | | |
| 24 | | Albrechtice, vodojem | 7,42 | 8,16 | 8,26 | 8,36 | 8,56 | 9,36 | 9,36 | 9,36 | 9,56 | 10,36 | 10,56 | 11,06 | 11,36 | 11,36 | 12,10 | 12,45 | 13,06 | 13,07 | 13,08 | | | |
| 23 | | Žitovice, Pacalůvka | 7,44 | 8,18 | 8,28 | 8,38 | 8,58 | 9,38 | 9,38 | 9,38 | 9,58 | 10,38 | 10,58 | 11,08 | 11,38 | 11,38 | 12,11 | 12,13 | 12,48 | 13,09 | 13,10 | | | |
| 22 | | Žitovice, rozč. | 7,45 | 8,19 | 8,29 | 8,39 | 8,59 | 9,39 | 9,39 | 9,39 | 9,59 | 10,39 | 10,59 | 11,09 | 11,39 | 11,39 | 12,12 | 12,14 | 12,49 | 13,10 | 13,11 | | | |
| 21 | | Žitovice, muzeum | 7,47 | 8,21 | 8,31 | 8,41 | 9,01 | 9,41 | 9,41 | 9,41 | 9,51 | 10,41 | 10,41 | 11,01 | 11,41 | 11,41 | 12,14 | 12,16 | 12,51 | 13,12 | 13,13 | | | |
| 20 | | Žitovice, pož. zbroj. | 7,48 | 8,22 | 8,32 | 8,42 | 9,02 | 9,42 | 9,42 | 9,42 | 10,02 | 10,42 | 10,42 | 11,02 | 11,42 | 11,42 | 12,15 | 12,17 | 12,52 | 13,13 | 13,14 | | | |
| 19 | | Žitovice, U ul. Přátelství | 7,49 | 8,23 | 8,33 | 8,43 | 9,03 | 9,43 | 9,43 | 9,43 | 10,03 | 10,43 | 10,43 | 11,03 | 11,43 | 11,43 | 12,16 | 12,18 | 12,53 | 13,14 | 13,15 | | | |
| 18 | | Bludovice, kopec | 7,50 | 8,24 | 8,34 | 8,44 | 9,04 | 9,44 | 9,44 | 9,44 | 10,04 | 10,44 | 10,44 | 11,04 | 11,44 | 11,44 | 12,17 | 12,19 | 12,54 | 13,15 | 13,16 | | | |
| 17 | | Poděsi, čerpací stanice | 7,52 | 8,26 | 8,36 | 8,46 | 9,06 | 9,46 | 9,46 | 9,46 | 10,06 | 10,46 | 10,46 | 11,06 | 11,46 | 11,46 | 12,18 | 12,20 | 12,56 | 13,17 | 13,18 | | | |
| 16 | | Bludovice, škola | | | | | | | | | | | | | | | | | | | | | | |
| 15 | | Poděsi, aut. nádr. | | 8,28 | | 8,48 | 9,08 | 9,48 | 9,48 | 9,48 | 10,08 | 10,48 | 11,08 | 11,48 | 11,48 | 12,20 | 12,22 | 12,58 | 13,19 | 13,20 | | | | |
| 14 | | Poděsi, Těšínska | 7,54 | | 8,38 | 8,38 | 9,08 | 9,48 | 9,48 | 9,48 | 10,08 | 10,48 | 11,08 | 11,48 | 11,48 | 12,20 | 12,22 | 12,58 | 13,19 | 13,20 | | | | |
| 13 | | Město, samobsluž. | 7,55 | | 8,39 | 8,39 | 9,09 | 9,49 | 9,49 | 9,49 | 10,09 | 10,49 | 11,09 | 11,49 | 11,49 | 12,21 | 12,23 | 12,59 | 13,20 | 13,21 | | | | |
| 12 | | Město, Národní tř. | 7,57 | | 8,41 | 8,41 | 9,11 | 9,51 | 9,51 | 9,51 | 10,11 | 10,51 | 11,11 | 11,51 | 11,51 | 12,22 | 12,24 | 12,60 | 13,21 | 13,22 | | | | |
| 11 | | Město, sportovní | 8,00 | | 8,44 | 8,44 | 9,14 | 9,54 | 9,54 | 9,54 | 10,14 | 10,54 | 11,14 | 11,54 | 11,54 | 12,25 | 12,27 | 12,61 | 13,22 | 13,23 | | | | |
| 10 | | Město, radnice | 8,01 | | 8,45 | 8,45 | 9,15 | 9,55 | 9,55 | 9,55 | 10,15 | 10,55 | 11,15 | 11,55 | 11,55 | 12,26 | 12,28 | 12,62 | 13,23 | 13,24 | | | | |
| 9 | | Město, kostel | 8,03 | | 8,47 | 8,47 | 9,17 | 9,57 | 9,57 | 9,57 | 10,17 | 10,57 | 11,17 | 11,57 | 11,57 | 12,27 | 12,29 | 12,63 | 13,24 | 13,25 | | | | |
| 8 | | Město, žel. st. ■ | 8,05 | | 8,49 | 8,49 | 9,19 | 9,59 | 9,59 | 9,59 | 10,19 | 10,59 | 11,19 | 11,59 | 11,59 | 12,29 | 12,31 | 12,65 | 13,25 | 13,26 | | | | |
| 7 | | Šumbark, SNP | 8,06 | | 8,50 | 8,50 | 9,20 | 10,00 | 10,00 | 10,00 | 10,20 | 11,00 | 11,30 | 12,00 | 12,00 | 12,30 | 12,32 | 12,66 | 13,26 | 13,27 | | | | |
| 6 | | Šumbark, nám. T. G. Masaryka | 8,08 | | | | 9,22 | | | | | 11,02 | 11,32 | | | | | | | | | | | |
| 5 | | Šumbark, Občanská míru | | | 8,52 | 8,52 | | 10,02 | | | 10,22 | | | | 12,02 | | 12,32 | | | | | | | |
| 4 | | Šumbark, mat. škola | | | 8,53 | 8,53 | | 10,03 | | | 10,23 | | | | 12,03 | | 12,33 | | | | | | | |
| 3 | | Šumbark, M. Pujmanové | | | 8,55 | 8,55 | | 10,05 | | | 10,25 | | | | 12,05 | | 12,35 | | | | | | | |
| 2 | | Šumbark, prodejna Blesk | | | 8,56 | 8,56 | | 10,06 | | | 10,26 | | | | 12,06 | | 12,36 | | | | | | | |
| 1 | pr | Šumbark, Tenas | | | 8,57 | 8,57 | | 10,07 | | | 10,27 | | | | 12,07 | | 12,37 | | | | | | | |

| Č | | 74 | 86 | 122 | 76 | 114 | 78 | 124 | 80 | 112 | 126 | 82 | 128 | 84 | 130 | 148 | 88 | 132 | 90 | 134 | 158 | 92 |
|----|-------------------------------|-------|-------|-------|-------|-------|-------|-------|-------|-------|-------|-------|-------|-------|-------|-------|-------|-------|-------|-------|-------|-------|
| 30 | od Stonava,sidl.Nový svět | x | 133 | f | 132 | g | x | g | x | 133 | f | x | g | x | f | 133 | x | g | f | 132 | x | |
| 29 | Albrechtice,žel.st. ⚡ | 13 40 | 13 40 | 13 40 | | 14 20 | 14 40 | 14 40 | 15 02 | 15 05 | 15 05 | 15 40 | 15 40 | 16 02 | 16 03 | 16 03 | 16 40 | 16 40 | 17 02 | 17 05 | 17 05 | 17 40 |
| 28 | Albrechtice,nakupní středisko | 13 41 | 13 41 | 13 41 | | 14 21 | 14 41 | 14 41 | 15 03 | 15 06 | 15 06 | 15 41 | 15 41 | 16 03 | 16 04 | 16 04 | 16 41 | 16 41 | 17 03 | 17 06 | 17 06 | 17 41 |
| 27 | Albrechtice,střed | 13 42 | 13 42 | 13 42 | | 14 22 | 14 42 | 14 42 | 15 04 | 15 07 | 15 07 | 15 42 | 15 42 | 16 04 | 16 05 | 16 05 | 16 42 | 16 42 | 17 04 | 17 07 | 17 07 | 17 42 |
| 26 | Albrechtice,sidliště | 13 43 | 13 43 | 13 43 | | 14 23 | 14 43 | 14 43 | 15 05 | 15 08 | 15 08 | 15 43 | 15 43 | 16 05 | 16 06 | 16 06 | 16 43 | 16 43 | 17 05 | 17 08 | 17 08 | 17 43 |
| 25 | Albrechtice,u hrázě | 13 44 | 13 44 | 13 44 | x | 14 24 | 14 44 | 14 44 | 15 06 | 15 09 | 15 09 | 15 44 | 15 44 | 16 06 | 16 07 | 16 07 | 16 44 | 16 44 | 17 06 | 17 09 | 17 09 | 17 44 |
| 24 | Albrechtice,vodojem | 13 46 | 13 45 | 13 45 | | 14 16 | 14 25 | 14 46 | 14 45 | 15 08 | 15 10 | 15 10 | 15 46 | 15 45 | 16 08 | 16 08 | 16 46 | 16 45 | 17 08 | 17 10 | 17 10 | 17 46 |
| 23 | Zvitovice,Pacalůvka | 13 48 | 13 48 | 13 48 | | 14 17 | 14 28 | 14 48 | 14 48 | 15 10 | 15 13 | 15 13 | 15 48 | 15 48 | 16 10 | 16 11 | 16 11 | 16 48 | 16 48 | 17 10 | 17 13 | 17 13 |
| 22 | Zvitovice,roze | 13 49 | 13 49 | 13 49 | | 14 18 | 14 29 | 14 49 | 14 49 | 15 11 | 15 14 | 15 14 | 15 49 | 15 49 | 16 11 | 16 12 | 16 12 | 16 49 | 16 49 | 17 11 | 17 14 | 17 14 |
| 21 | Zvitovice,muzeum | 13 51 | 13 51 | 13 51 | | 14 20 | 14 31 | 14 51 | 14 51 | 15 13 | 15 16 | 15 16 | 15 51 | 15 51 | 16 13 | 16 14 | 16 14 | 16 51 | 16 51 | 17 13 | 17 16 | 17 16 |
| 20 | Zvitovice,pož.zbroj. | 13 52 | 13 52 | 13 52 | | 14 21 | 14 32 | 14 52 | 14 52 | 15 14 | 15 17 | 15 17 | 15 52 | 15 52 | 16 14 | 16 15 | 16 15 | 16 52 | 16 52 | 17 14 | 17 17 | 17 17 |
| 19 | Zvitovice,U ul.Přátelství | 13 53 | 13 53 | 13 53 | | 14 22 | 14 33 | 14 53 | 14 53 | 15 16 | 15 18 | 15 18 | 15 53 | 15 53 | 16 15 | 16 16 | 16 16 | 16 53 | 16 53 | 17 15 | 17 18 | 17 18 |
| 18 | Bludovnice,kopeck | 13 54 | 13 54 | 13 54 | | 14 23 | 14 34 | 14 54 | 14 54 | 15 16 | 15 19 | 15 19 | 15 54 | 15 54 | 16 16 | 16 17 | 16 17 | 16 54 | 16 54 | 17 16 | 17 19 | 17 19 |
| 17 | Podleší,cerpací stanice | 13 56 | 13 56 | 13 56 | | 14 25 | 14 36 | 14 56 | 14 56 | 15 18 | 15 21 | 15 21 | 15 56 | 15 56 | 16 18 | 16 19 | 16 19 | 16 56 | 16 56 | 17 18 | 17 21 | 17 21 |
| 16 | Bludovnice,škola | | | | | | | | | | | | | | | | | | | | | |
| 15 | Podleší,aút.nadr. | | 13 58 | | 13 58 | | | | | | | | | | | | | 16 58 | | 17 23 | 17 23 | |
| 14 | Podleší,Těšinská | 13 58 | | | | 14 27 | | 14 58 | | 15 19 | | 15 58 | | 16 19 | | | 16 58 | | 17 19 | | | 17 58 |
| 13 | Město,samoobsluha | 13 59 | | | | 14 28 | | 14 59 | | 15 20 | | 15 59 | | 16 20 | | | 16 59 | | 17 20 | | | 17 59 |
| 12 | Město,Národní tř. | 14 01 | | | | 14 30 | | 15 01 | | 15 21 | | 16 01 | | 16 21 | | | 17 01 | | 17 21 | | | 18 01 |
| 11 | Město,sporitelna | 14 04 | | | | 14 33 | | 15 04 | | 15 24 | | 16 04 | | 16 24 | | | 17 04 | | 17 24 | | | 18 04 |
| 10 | Město,radnice | 14 05 | | | | 14 34 | | 15 05 | | 15 25 | | 16 05 | | 16 25 | | | 17 05 | | 17 25 | | | 18 05 |
| 9 | Město,kostel | 14 07 | | | | 14 36 | | 15 07 | | 15 27 | | 16 07 | | 16 27 | | | 17 07 | | 17 27 | | | 18 07 |
| 8 | Město,žel.st. ⚡ | 14 09 | | | | 14 38 | | 15 09 | | 15 29 | | 16 09 | | 16 29 | | | 17 09 | | 17 29 | | | 18 09 |
| 7 | Šumbark,SNP | 14 10 | | | | 14 39 | | 15 10 | | 15 30 | | 16 10 | | 16 30 | | | 17 10 | | 17 30 | | | 18 10 |
| 6 | Šumbark,nám.T.G.Masaryka | 14 12 | | | | | 15 12 | | 15 32 | | | | | 16 32 | | | 17 12 | | 17 32 | | | 18 12 |
| 5 | Šumbark,Obranců míru | | | | | 14 41 | | | | | | 16 12 | | | | | | | | | | |
| 4 | Šumbark,mat.škola | | | | | 14 42 | | | | | | 16 13 | | | | | | | | | | |
| 3 | Šumbark,M.Pujmanové | | | | | 14 44 | | | | | | 16 15 | | | | | | | | | | |
| 2 | Šumbark,prodejna Blesk | | | | | 14 45 | | | | | | 16 16 | | | | | | | | | | |
| 1 | | | | | | | | | | | | | | | | | | | | | | |

| C | | 136 | 94 | 138 | 160 | 96 | 140 | 162 | 98 | 100 | 150 | 142 | 152 | 102 | 104 | 144 | 146 | 106 | 108 |
|----|--------------------------------|-------|-------|-------|-------|-------|-------|-------|-------|-------|-------|-------|-------|-------|-------|-------|-------|-------|-------|
| 30 | Stonava, sídl. Nový svět | 17 40 | 18 02 | 18 02 | 18 02 | 18 40 | 18 40 | 18 40 | 19 20 | 20 02 | 20 02 | 20 20 | 20 20 | 20 30 | 21 30 | 21 30 | 21 58 | 22 05 | 23 02 |
| 29 | Albrechtice, žel. st. ✱ | 17 40 | 18 03 | 18 03 | 18 03 | 18 41 | 18 41 | 18 41 | 19 21 | 20 03 | 20 03 | 20 21 | 20 21 | 20 31 | 21 31 | 21 31 | 21 58 | 22 06 | 23 03 |
| 28 | Albrechtice, nákupní středisko | 17 41 | 18 03 | 18 03 | 18 03 | 18 41 | 18 41 | 18 41 | 19 21 | 20 03 | 20 03 | 20 21 | 20 21 | 20 31 | 21 31 | 21 31 | 21 58 | 22 06 | 23 03 |
| 27 | Albrechtice, střed | 17 42 | 18 04 | 18 04 | 18 04 | 18 42 | 18 42 | 18 42 | 19 22 | 20 04 | 20 04 | 20 22 | 20 22 | 20 32 | 21 32 | 21 32 | 22 00 | 22 07 | 23 04 |
| 26 | Albrechtice, sídliště | 17 43 | 18 05 | 18 05 | 18 05 | 18 43 | 18 43 | 18 43 | 19 23 | 20 05 | 20 05 | 20 23 | 20 23 | 20 33 | 21 33 | 21 33 | 22 01 | 22 08 | 23 05 |
| 25 | Albrechtice, u hráze | 17 44 | 18 06 | 18 06 | 18 06 | 18 44 | 18 44 | 18 44 | 19 24 | 20 06 | 20 06 | 20 24 | 20 24 | 20 34 | 21 34 | 21 34 | 22 02 | 22 09 | 23 06 |
| 24 | Albrechtice, vodojem | 17 45 | 18 07 | 18 07 | 18 07 | 18 46 | 18 46 | 18 46 | 19 25 | 20 07 | 20 07 | 20 25 | 20 25 | 20 36 | 21 36 | 21 36 | 22 03 | 22 10 | 23 07 |
| 23 | Zivotic, Pacalůvka | 17 46 | 18 08 | 18 08 | 18 08 | 18 46 | 18 46 | 18 46 | 19 26 | 20 08 | 20 08 | 20 26 | 20 26 | 20 37 | 21 37 | 21 37 | 22 04 | 22 11 | 23 08 |
| 22 | Zivotic, rozč. | 17 49 | 18 11 | 18 10 | 18 10 | 18 49 | 18 49 | 18 49 | 19 29 | 20 11 | 20 11 | 20 29 | 20 29 | 20 39 | 21 39 | 21 39 | 22 07 | 22 13 | 23 09 |
| 21 | Zivotic, muzeum | 17 51 | 18 13 | 18 11 | 18 11 | 18 51 | 18 51 | 18 51 | 19 31 | 20 13 | 20 13 | 20 31 | 20 31 | 20 41 | 21 41 | 21 41 | 22 09 | 22 13 | 23 10 |
| 20 | Zivotic, pož. zbroj. | 17 52 | 18 14 | 18 12 | 18 12 | 18 52 | 18 52 | 18 52 | 19 32 | 20 14 | 20 14 | 20 32 | 20 32 | 20 42 | 21 42 | 21 42 | 22 10 | 22 14 | 23 11 |
| 19 | Zivotic, U ul. Přátelství | 17 53 | 18 15 | 18 13 | 18 13 | 18 53 | 18 53 | 18 53 | 19 33 | 20 15 | 20 15 | 20 33 | 20 33 | 20 43 | 21 43 | 21 43 | 22 11 | 22 15 | 23 12 |
| 18 | Bludovice, kopec | 17 54 | 18 16 | 18 14 | 18 14 | 18 54 | 18 54 | 18 54 | 19 34 | 20 16 | 20 16 | 20 34 | 20 34 | 20 44 | 21 44 | 21 44 | 22 12 | 22 16 | 23 13 |
| 17 | Podlesí, čerpací stanice | 17 56 | 18 18 | 18 15 | 18 15 | 18 56 | 18 56 | 18 56 | 19 36 | 20 18 | 20 18 | 20 36 | 20 36 | 20 46 | 21 46 | 21 46 | 22 15 | 22 17 | 23 14 |
| 16 | Bludovice, škola | 17 58 | 18 19 | 18 16 | 18 16 | 18 58 | 18 58 | 18 58 | 19 38 | 20 20 | 20 20 | 20 38 | 20 38 | 20 48 | 21 48 | 21 48 | 22 16 | 22 18 | 23 15 |
| 15 | Podlesí, aut. nádr. | 17 58 | 18 19 | 18 16 | 18 16 | 18 58 | 18 58 | 18 58 | 19 38 | 20 20 | 20 20 | 20 38 | 20 38 | 20 48 | 21 48 | 21 48 | 22 16 | 22 18 | 23 15 |
| 14 | Podlesí, Těšanská | 18 00 | 18 20 | 18 17 | 18 17 | 19 00 | 19 00 | 19 00 | 19 40 | 20 22 | 20 22 | 20 40 | 20 40 | 20 50 | 21 50 | 21 50 | 22 19 | 22 21 | 23 16 |
| 13 | Město, samoobsluha | 18 00 | 18 20 | 18 17 | 18 17 | 19 00 | 19 00 | 19 00 | 19 40 | 20 22 | 20 22 | 20 40 | 20 40 | 20 50 | 21 50 | 21 50 | 22 19 | 22 21 | 23 16 |
| 12 | Město, Národní tř. | 18 00 | 18 21 | 18 18 | 18 18 | 19 01 | 19 01 | 19 01 | 19 41 | 20 23 | 20 23 | 20 41 | 20 41 | 20 51 | 21 51 | 21 51 | 22 20 | 22 22 | 23 17 |
| 11 | Město, sportovní | 18 00 | 18 24 | 18 19 | 18 19 | 19 04 | 19 04 | 19 04 | 19 44 | 20 26 | 20 26 | 20 44 | 20 44 | 20 54 | 21 54 | 21 54 | 22 23 | 22 25 | 23 18 |
| 10 | Město, radnice | 18 00 | 18 25 | 18 20 | 18 20 | 19 05 | 19 05 | 19 05 | 19 45 | 20 27 | 20 27 | 20 45 | 20 45 | 20 55 | 21 55 | 21 55 | 22 24 | 22 26 | 23 19 |
| 9 | Město, kostel | 18 00 | 18 27 | 18 22 | 18 22 | 19 07 | 19 07 | 19 07 | 19 47 | 20 29 | 20 29 | 20 47 | 20 47 | 20 57 | 21 57 | 21 57 | 22 26 | 22 28 | 23 20 |
| 8 | Město, žel. st. ✱ | 18 00 | 18 29 | 18 24 | 18 24 | 19 09 | 19 09 | 19 09 | 19 49 | 20 31 | 20 31 | 20 49 | 20 49 | 20 59 | 21 59 | 21 59 | 22 28 | 22 30 | 23 21 |
| 7 | Sumbark, SNP | 18 00 | 18 30 | 18 25 | 18 25 | 19 10 | 19 10 | 19 10 | 19 50 | 20 33 | 20 33 | 20 51 | 20 51 | 21 01 | 22 01 | 22 01 | 22 30 | 22 32 | 23 22 |
| 6 | Sumbark, nám. T. G. Masaryka | 18 00 | 18 30 | 18 25 | 18 25 | 19 10 | 19 10 | 19 10 | 19 50 | 20 33 | 20 33 | 20 51 | 20 51 | 21 01 | 22 01 | 22 01 | 22 30 | 22 32 | 23 22 |
| 5 | Sumbark, Občanský míru | 18 00 | 18 30 | 18 25 | 18 25 | 19 10 | 19 10 | 19 10 | 19 50 | 20 33 | 20 33 | 20 51 | 20 51 | 21 01 | 22 01 | 22 01 | 22 30 | 22 32 | 23 22 |
| 4 | Sumbark, mat. škola | 18 00 | 18 32 | 18 27 | 18 27 | 19 12 | 19 12 | 19 12 | 19 52 | 20 35 | 20 35 | 20 53 | 20 53 | 21 03 | 22 03 | 22 03 | 22 32 | 22 34 | 23 24 |
| 3 | Sumbark, M. Pujmanové | 18 00 | 18 33 | 18 28 | 18 28 | 19 13 | 19 13 | 19 13 | 19 53 | 20 36 | 20 36 | 20 54 | 20 54 | 21 04 | 22 04 | 22 04 | 22 33 | 22 35 | 23 25 |
| 2 | Sumbark, prodejna Blesk | 18 00 | 18 36 | 18 31 | 18 31 | 19 16 | 19 16 | 19 16 | 19 56 | 20 39 | 20 39 | 20 57 | 20 57 | 21 07 | 22 07 | 22 07 | 22 36 | 22 38 | 23 28 |
| 1 | Sumbark, Tenas | 18 00 | 18 37 | 18 32 | 18 32 | 19 17 | 19 17 | 19 17 | 19 57 | 20 40 | 20 40 | 20 58 | 20 58 | 21 08 | 22 08 | 22 08 | 22 37 | 22 39 | 23 29 |

a lince platí tarif vyhlášený ČSAD Havířov a.s., schválený radou města Havířova. Informace o tarifu a smluvních přepravních podmínkách jsou zveřejněny ve vozidlech na lince

JÍZDNÍ ŘÁDY - VLAKY

Český Těšín > Albrechtice [KA]

| Odj. | Odkud | Přij. | Kam | Pozn. | Vlak |
|-------|--|-------|----------------------|-------|---------|
| 3:16 | Český Těšín | 3:26 | Albrechtice u Č.Těš. | | Os 2820 |
| | Jablunkov - Návsí (2:50) > Ostrava-Svinov (4:03) jede v ①-⑤, nejede 17.IV., 1., 8.V., 5., 6.VII., 28.IX., 17.XI. | | | | |
| 4:14 | Český Těšín | 4:24 | Albrechtice u Č.Těš. | | Os 2830 |
| | Třinec (4:02) > Ostrava-Svinov (5:01) jede v ①-⑤, nejede 17.IV., 1., 8.V., 5., 6.VII., 28.IX., 17.XI. | | | | |
| 4:46 | Český Těšín | 4:56 | Albrechtice u Č.Těš. | | Os 2832 |
| | Český Těšín (4:46) > Ostrava-Svinov (5:34) | | | | |
| 5:17 | Český Těšín | 5:26 | Albrechtice u Č.Těš. | ⊙ | Os 2834 |
| | Český Těšín (5:17) > Ostrava-Svinov (6:04) | | | | |
| 5:46 | Český Těšín | 5:56 | Albrechtice u Č.Těš. | ⊙ | Os 2800 |
| | Čadca (4:40) > Ostrava-Svinov (6:34) jede v ①-⑤, nejede 17.IV., 1., 8.V., 5., 6.VII., 28.IX., 17.XI. | | | | |
| 6:16 | Český Těšín | 6:26 | Albrechtice u Č.Těš. | ⊙ | Os 2836 |
| | Český Těšín (6:16) > Ostrava-Svinov (7:04) | | | | |
| 6:46 | Český Těšín | 6:56 | Albrechtice u Č.Těš. | ⊙ | Os 2822 |
| | Jablunkov - Návsí (6:18) > Ostrava-Svinov (7:34) jede do 30.VI. v ①-⑤, nejede 17.IV., 1., 8.V., jede od 4.IX. v ①-⑤, nejede 28.IX., 17.XI. | | | | |
| 7:16 | Český Těšín | 7:26 | Albrechtice u Č.Těš. | | Os 2824 |
| | Jablunkov - Návsí (6:48) > Ostrava-Svinov (8:04) jede do 30.VI. v ①-⑤, nejede 17.IV., 1., 8.V., jede od 4.IX. v ①-⑤, nejede 28.IX., 17.XI. | | | | |
| 7:46 | Český Těšín | 7:56 | Albrechtice u Č.Těš. | | Os 2802 |
| | Čadca (6:38) > Ostrava-Svinov (8:34) | | | | |
| 8:46 | Český Těšín | 8:56 | Albrechtice u Č.Těš. | | Os 2826 |
| | Mosty u Jablunkova (7:58) > Ostrava-Svinov (9:34) jede do 30.VI. v ①-⑤, nejede 17.IV., 1., 8.V., jede od 4.IX. v ①-⑤, nejede 28.IX., 17.XI. | | | | |
| 9:48 | Český Těšín | 9:58 | Albrechtice u Č.Těš. | ⊙ | Os 2804 |
| | Čadca (8:33) > Ostrava-Svinov (10:34) | | | | |
| 10:46 | Český Těšín | 10:56 | Albrechtice u Č.Těš. | | Os 2842 |
| | Český Těšín (10:46) > Ostrava-Svinov (11:34) | | | | |
| 11:48 | Český Těšín | 11:58 | Albrechtice u Č.Těš. | ⊙ | Os 2806 |
| | Čadca (10:33) > Ostrava-Svinov (12:34) | | | | |
| 12:46 | Český Těšín | 12:56 | Albrechtice u Č.Těš. | | Os 2844 |
| | Český Těšín (12:46) > Ostrava-Svinov (13:34) | | | | |
| 13:48 | Český Těšín | 13:58 | Albrechtice u Č.Těš. | ⊙ | Os 2808 |
| | Čadca (12:36) > Ostrava-Svinov (14:34) | | | | |
| 14:16 | Český Těšín | 14:26 | Albrechtice u Č.Těš. | ⊙ | Os 2846 |
| | Český Těšín (14:16) > Ostrava-Svinov (15:03) jede v ①-⑤, nejede 17.IV., 1., 8.V., 5., 6.VII., 28.IX., 17.XI. | | | | |
| 14:45 | Český Těšín | 14:56 | Albrechtice u Č.Těš. | ⊙ | Os 3424 |
| | Český Těšín (14:45) > Opava východ (16:14) jede v ①-⑤, nejede 17.IV., 1., 8.V., 5., 6.VII., 28.IX., 17.XI. | | | | |
| 15:16 | Český Těšín | 15:26 | Albrechtice u Č.Těš. | ⊙ | Os 2848 |
| | Český Těšín (15:16) > Ostrava-Svinov (16:05) | | | | |
| 15:46 | Český Těšín | 15:56 | Albrechtice u Č.Těš. | | Os 2810 |
| | Čadca (14:38) > Ostrava-Svinov (16:34) | | | | |
| 16:16 | Český Těšín | 16:26 | Albrechtice u Č.Těš. | | Os 2850 |
| | Český Těšín (16:16) > Ostrava-Svinov (17:03) jede v ①-⑤, nejede 17.IV., 1., 8.V., 5., 6.VII., 28.IX., 17.XI. | | | | |
| 16:46 | Český Těšín | 16:56 | Albrechtice u Č.Těš. | | Os 2852 |
| | Český Těšín (16:46) > Ostrava-Svinov (17:33) | | | | |
| 17:48 | Český Těšín | 17:58 | Albrechtice u Č.Těš. | ⊙ | Os 2812 |
| | Čadca (16:36) > Ostrava-Svinov (18:34) | | | | |
| 18:40 | Český Těšín | 18:50 | Albrechtice u Č.Těš. | | Os 2870 |
| | Český Těšín (18:40) > Ostrava-Kunčice (19:15) | | | | |
| 19:46 | Český Těšín | 19:56 | Albrechtice u Č.Těš. | | Os 2814 |
| | Čadca (18:38) > Ostrava-Svinov (20:34) | | | | |
| 20:46 | Český Těšín | 20:56 | Albrechtice u Č.Těš. | | Os 2856 |
| | Český Těšín (20:46) > Ostrava-Svinov (21:34) | | | | |
| 21:46 | Český Těšín | 21:56 | Albrechtice u Č.Těš. | | Os 2858 |
| | Český Těšín (21:46) > Ostrava-Svinov (22:34) | | | | |
| 22:40 | Český Těšín | 22:50 | Albrechtice u Č.Těš. | | Os 2828 |
| | Mosty u Jablunkova (21:58) > Ostrava-Svinov (23:26) | | | | |

Ostrava > Albrechtice [KA]

| Odj. | Odkud | Přij. | Kam | Pozn. | Vlak |
|-------|--|-------|----------------------|-------|----------------|
| 4:40 | Ostrava-Svinov | 5:16 | Albrechtice u Č.Těš. | ⊙ | Os 2811 |
| | Ostrava-Svinov (4:40) > Jablunkov - Návsí (5:57) jede do 30.VI. v ①-⑤, nejede 17.IV., 1., 8.V., jede od 4.IX. v ①-⑤, nejede 28.IX., 17.XI. | | | | |
| 5:16 | Ostrava-Svinov | 5:53 | Albrechtice u Č.Těš. | ⊙ | Os 2831 |
| | Ostrava-Svinov (5:16) > Český Těšín (6:04) | | | | |
| 5:46 | Ostrava-Svinov | 6:23 | Albrechtice u Č.Těš. | ⊙ | Os 2813 |
| | Ostrava-Svinov (5:46) > Mosty u Jablunkova (7:29) jede do 30.VI. v ①-⑤, nejede 17.IV., 1., 8.V., jede od 4.IX. v ①-⑤, nejede 28.IX., 17.XI. | | | | |
| 6:16 | Ostrava-Svinov | 6:53 | Albrechtice u Č.Těš. | ⊙ | Os 2815 |
| | Ostrava-Svinov (6:16) > Mosty u Jablunkova (8:02) | | | | |
| 6:45 | Ostrava-Svinov | 7:22 | Albrechtice u Č.Těš. | ⊙ | Os 2833 |
| | Ostrava-Svinov (6:45) > Český Těšín (7:33) jede v ①-⑤, nejede 17.IV., 1., 8.V., 5., 6.VII., 28.IX., 17.XI. | | | | |
| 7:16 | Ostrava-Svinov | 7:53 | Albrechtice u Č.Těš. | | Os 2801 |
| | Ostrava-Svinov (7:16) > Čadca (9:13) | | | | |
| 8:42 | Ostrava-Kunčice | 9:06 | Albrechtice u Č.Těš. | | Os 2865 |
| | Ostrava-Kunčice (8:42) > Český Těšín (9:17) jede v ①-⑤, nejede 17.IV., 1., 8.V., 5., 6.VII., 28.IX., 18.XI. | | | | |
| 9:23 | Ostrava-Svinov | 10:00 | Albrechtice u Č.Těš. | | Os 2817 |
| | Ostrava-Svinov (9:23) > Mosty u Jablunkova (11:02) | | | | |
| 10:16 | Ostrava-Svinov | 10:53 | Albrechtice u Č.Těš. | | Os 2835 |
| | Ostrava-Svinov (10:16) > Český Těšín (11:04) | | | | |
| 11:19 | Ostrava-Svinov | 11:56 | Albrechtice u Č.Těš. | | Os 2819 |
| | Ostrava-Svinov (11:19) > Mosty u Jablunkova (13:02) | | | | |
| 12:16 | Ostrava-Svinov | 12:53 | Albrechtice u Č.Těš. | ⊙ | Os 2837 |
| | Ostrava-Svinov (12:16) > Český Těšín (13:04) | | | | |
| 13:19 | Ostrava-Svinov | 13:56 | Albrechtice u Č.Těš. | ⊙ | Os 2821 |
| | Ostrava-Svinov (13:19) > Jablunkov - Návsí (14:35) jede v ①-⑤, nejede 17.IV., 1., 8.V., 5., 6.VII., 28.IX., 17.XI. | | | | |
| 13:46 | Ostrava-Svinov | 14:22 | Albrechtice u Č.Těš. | ⊙ | Os 2839 |
| | Ostrava-Svinov (13:46) > Český Těšín (14:33) jede v ①-⑤, nejede 17.IV., 1., 8.V., 5., 6.VII., 28.IX., 17.XI. | | | | |
| 14:07 | Ostrava hl.n. | 14:53 | Albrechtice u Č.Těš. | | Os 2840 / 2841 |
| | Bohumín (13:56) > Český Těšín (15:04) jede v ①-⑤, nejede 17.IV., 1., 8.V., 5., 6.VII., 28.IX., 17.XI. | | | | |
| 14:45 | Ostrava-Svinov | 15:22 | Albrechtice u Č.Těš. | ⊙ | Os 2843 |
| | Ostrava-Svinov (14:45) > Český Těšín (15:33) jede v ①-⑤, nejede 17.IV., 1., 8.V., 5., 6.VII., 28.IX., 17.XI. | | | | |
| 15:19 | Ostrava-Svinov | 15:56 | Albrechtice u Č.Těš. | ⊙ | Os 2825 |
| | Ostrava-Svinov (15:19) > Mosty u Jablunkova (17:02) | | | | |
| 15:46 | Ostrava-Svinov | 16:21 | Albrechtice u Č.Těš. | ⊙ | Os 2845 |
| | Ostrava-Svinov (15:46) > Český Těšín (16:32) | | | | |
| 16:16 | Ostrava-Svinov | 16:53 | Albrechtice u Č.Těš. | | Os 2805 |
| | Ostrava-Svinov (16:16) > Čadca (18:19) jede v ①-⑤, 16., 30.IV., 7.V., nejede 17.IV., 1., 8.V. | | | | |
| 17:19 | Ostrava-Svinov | 17:56 | Albrechtice u Č.Těš. | | Os 2807 |
| | Ostrava-Svinov (17:19) > Čadca (19:21) | | | | |
| 18:16 | Ostrava-Svinov | 18:53 | Albrechtice u Č.Těš. | | Os 2849 |
| | Ostrava-Svinov (18:16) > Český Těšín (19:04) | | | | |
| 19:46 | Ostrava-Svinov | 20:23 | Albrechtice u Č.Těš. | | Os 2851 |
| | Ostrava-Svinov (19:46) > Český Těšín (20:34) | | | | |
| 20:23 | Ostrava-Svinov | 20:57 | Albrechtice u Č.Těš. | | Os 2853 |
| | Ostrava-Svinov (20:23) > Český Těšín (21:08) | | | | |
| 21:19 | Ostrava-Svinov | 21:56 | Albrechtice u Č.Těš. | | Os 2855 |
| | Ostrava-Svinov (21:19) > Český Těšín (22:07) | | | | |
| 22:16 | Ostrava-Svinov | 22:53 | Albrechtice u Č.Těš. | | Os 2857 |
| | Ostrava-Svinov (22:16) > Český Těšín (23:04) | | | | |
| 23:32 | Ostrava-Svinov | 0:08 | Albrechtice u Č.Těš. | | Os 2829 |
| | Ostrava-Svinov (23:32) > Jablunkov - Návsí (0:47) jede v ①-④, ⑦, nejede 16., 30.IV., 7.V., 4., 5.VII., 27.IX., 16.XI. | | | | |

MINISTERSTVO ŽIVOTNÍHO PROSTŘEDÍ

100 10 PRAHA 10 - VRŠOVICE, Vršovická 65

V Praze dne 30. 1. 2006

Č.j.: 7127/ENV/06

ZÁVĚR ZJIŠŤOVACÍHO ŘÍZENÍ

podle § 10d zákona č. 100/2001 Sb., o posuzování vlivů na životní prostředí a o změně některých souvisejících zákonů (zákon o posuzování vlivů na životní prostředí), ve znění zákona č. 93/2004 Sb.

Identifikační údaje:

Název: Program rozvoje územního obvodu Moravskoslezského kraje pro období 2005 - 2008
Charakter koncepce: Koncepční materiál zaměřený k podpoře regionálního rozvoje na úrovni kraje, který konkretizuje strategické cíle a rozvojové aktivity ve formě konkrétních opatření a stanoví návrh způsobu financování a implementace.
Umístění: Moravskoslezský kraj
Předkladatel: Krajský úřad Moravskoslezského, odbor regionálního rozvoje

Průběh zjišťovacího řízení:

Zjišťovací řízení bylo zahájeno dne 19. 12. 2005 zveřejněním oznámení koncepce v Informačním systému SEA (<http://www.ceu.cz/EIA/SEA>), kód koncepce MZP022K, a rozesláním informace o oznámení koncepce dotčeným orgánům státní správy a dotčeným územním samosprávným celkům.

V zákonné lhůtě 20 dnů ode dne zveřejnění informace o oznámení na úřední desce Krajského úřadu Moravskoslezského kraje obdrželo Ministerstvo životního prostředí, odbor posuzování vlivů na životní prostředí a IPPC - oddělení SEA, vyjádření celkem od 20 subjektů. Z nich byla 4 vyjádření bez připomínek a vyjádření 11 subjektů se soustředila na oznámení a věcný obsah koncepce. Vyjádření 5 subjektů se týkala vyhodnocení vlivů koncepce na životní prostředí.

Připomínky, které se týkají obsahu a rozsahu posouzení, byly využity jako podklad pro vydání tohoto závěru zjišťovacího řízení. Kopie všech došlých připomínek byly předány předkladateli koncepce k využití.

Závěr:

Koncepce „Program rozvoje územního obvodu Moravskoslezského kraje pro období 2005 - 2008“ naplňuje dikci ustanovení § 10a odst. 1 písm. a) zákona č. 100/2001 Sb., o posuzování vlivů na životní prostředí a o změně některých souvisejících zákonů (zákon o posuzování vlivů na životní prostředí), ve znění zákona č. 93/2004 Sb. (dále jen „zákon“). **Z tohoto důvodu bude provedeno vyhodnocení vlivů koncepce na životní prostředí dle ustanovení § 10e zákona.**

Na základě zjišťovacího řízení dle § 10d zákona č. 100/2001 Sb. dospěl příslušný úřad k závěru, že vyhodnocení vlivů koncepce na životní prostředí by se mělo, v rámci zákonných požadavků, daných §2, §10b a přílohou č. 9 zákona, zaměřit na následující aspekty:

a) vyhodnocení, zda je koncepce v souladu s jinými krajskými a celostátními koncepcemi a územně plánovací dokumentací a vyhodnocení, zda dochází ke kumulaci vlivů koncepce na životní prostředí s vlivy jiných krajských a celostátních koncepcí,
b) vyhodnocení vlivů koncepce na ptáčích oblastech a evropsky významné lokality soustavy Natura 2000 dle §§ 45h, i zákona č. 114/1992 Sb. o ochraně přírody a krajiny na základě obdržených stanovisek orgánů ochrany přírody; vyhodnotit zásahy do pravobřežní terasy řeky Odry ovlivňující vodní režim v tomto prostoru,

c) vyhodnocení, jaké dopady může mít koncepce na zvláště chráněná území, významné krajinné prvky, přírodní parky, územní systémy ekologické stability a zvláště chráněné druhy rostlin a živočichů, a to i v závislosti na zonaci a se zohledněním přítomnosti maloplošných zvláště chráněných území a jejich podmínek ochrany,

d) posouzení koncepce z hlediska dopadu na zdraví obyvatel včetně vlivů z hlediska hlukové zátěže,

e) posouzení hlavních podnikatelských aktivit, u kterých je riziko kolize s požadavky na ochranu životního prostředí – např. nové energetické zdroje, významné objekty na zpracování a likvidaci odpadů, dopravní stavby a rovněž nové významné průmyslové zóny,

f) vyhodnocení dopadů koncepce na kvalitu ovzduší se zřetelem na zvláště exponované oblasti, včetně posouzení do jaké míry koncepce přispívá k řešení problematiky výstupu důlních plynů (metanu) v oblasti České části Hornoslezské černouhelné pánve,

g) vyhodnocení důsledků přenosu škodlivin z průmyslové oblasti Katovic na stav i vývoj sledovaných imisí v MSK a to zejména v oblasti Karviné a Ostravy,

(Pokračování na str. 16)

MINISTERSTVO ŽIVOTNÍHO PROSTŘEDÍ

(Pokračování ze str. 15)

h) vyhodnocení vlivů koncepce z hlediska odstraňování starých ekologických zátěží, revitalizace a využívání brownfields, rekultivace území po těžbě surovin, sanace starých důlních děl zejména v oblasti bývalých okresů Bruntál a Opava,

i) vyhodnocení vlivů koncepce z hlediska záborů kvalitní zemědělské půdy pro výstavbu,

j) vyhodnocení vlivů koncepce z hlediska protipovodňové ochrany, včetně efektivity opatření vedoucích ke zpomalení povrchového odtoku vody z území, k řešení protierozní ochrany, vodního režimu v krajině a respektování zátopových území,

k) vyhodnocení vlivů koncepce ve vztahu k ochraně podzemních a povrchových vod, problematice čištění a likvidace odpadních vod (včetně důlních vod), k sanaci kontaminovaných podzemních vod a k ochraně dosud nevyužívaných podzemních zdrojů vody, které nejsou součástí chráněné oblasti přirozené akumulace vod,

l) vyhodnocení, zda a jak koncepce řeší problematiku odpadového hospodářství včetně posouzení do jaké míry koncepce přispívá k řešení zavedení komplexního systému nakládání s odpady,

m) vyhodnocení vlivů koncepce vzhledem k horninovému prostředí, výhradním ložiskům nerostných surovin, dobývacím prostorům a územím rozvoje těžby nerostných surovin,

n) vyhodnocení vlivů rozvoje jednotlivých druhů dopravy a rozvoje dopravní infrastruktury na životní prostředí, včetně posouzení, do jaké míry koncepce podporuje hromadnou a individuální cyklistickou dopravu,

o) posouzení zaměřené na možné následky umístování staveb do volné krajiny a vlivy na krajinný ráz s možností stanovení rámcových resp. na základě provedeného rozboru omezujících kritérií pro umístování dalších staveb.

Připomínky, které MŽP obdrželo v průběhu zjišťovacího řízení, vyhodnotit vzhledem k obsahu a zaměření koncepce a využít je při vyhodnocení vlivů na životní prostředí.

S ohledem na charakter koncepce, ustanovení § 10d odst. 3 zákona a počet dotčených územních samosprávných celků, stanovuje příslušný úřad počet návrhů koncepce, jejichž nedílnou součástí je vyhodnocení zpracované posuzovatelem, pro předložení na 55 kusů.

Ing. Jaroslava HONOVÁ
ředitelka odboru posuzování vlivů
na životní prostředí a IPPC

Obdrží: předkladatel, dotčené správní úřady, dotčené územní samosprávné celky

Přílohy: obdrží předkladatel

- 1) kopie vyjádření Správy chráněné krajinné oblasti Beskydy
- 2) kopie vyjádření Správy chráněné krajinné oblasti Jeseníky
- 3) kopie vyjádření Správy chráněné krajinné oblasti Poodří
- 4) kopie vyjádření krajského úřadu Moravskoslezského kraje
- 5) kopie vyjádření krajského úřadu Olomouckého kraje
- 6) kopie vyjádření Magistrátu města Ostravy
- 7) kopie vyjádření České inspekce životního prostředí
– OI Ostrava
- 8) kopie vyjádření Obvodního báňského úřadu v Ostravě
- 9) kopie vyjádření Národního památkového úřadu v Ostravě
- 10) kopie vyjádření Statutárního města Karviná
- 11) kopie vyjádření Městského úřadu Bruntál
- 12) kopie vyjádření Městského úřadu Nový Jičín
- 13) kopie vyjádření Městského úřadu Bílovec
- 14) kopie vyjádření odboru geologie MŽP
- 15) kopie vyjádření odboru odpadů MŽP
- 16) kopie vyjádření odboru ochrany vod MŽP
- 17) kopie vyjádření odboru ochrany ovzduší MŽP
- 18) kopie vyjádření odboru ekologie krajiny a lesa MŽP
- 19) kopie vyjádření odboru zvláště chráněných částí přírody MŽP
- 20) kopie vyjádření odboru ekologie lidských sídel MŽP

LYŽAŘSKÝ VÝCVIK ŽÁKŮ 7. TŘÍD

Konečně nastal ten dlouho očekávaný den – neděle 19.2. a my jsme se vydali po náročných přípravách na lyžařský výcvik. U školy jsme nastoupili do autobusu, radostně jsme zamávali rodičům a vydali se směrem na Písek u Jablunkova. Byli jsme ubytováni na rekreačním středisku Polanka. Po příjezdu jsme vybalili všechna zavazadla a hurá na sjezdovku. Tady nás učitelé rozdělili do tří družstev, podle našich schopností, jak kdo byl kamarád s lyžemi. Někteří z nás stáli na lyžích poprvé v životě. Ale k naší velké radosti jsme se naučili lyžovat úplně všichni a také jízdu na vleku jsme po prvotních



nesnázích zvládli na jedničku. První družstvo měl na starosti pan ředitel Zdeněk Feber a jeho svěřenci dokonce zvládli i základy carvingového lyžování. Jízda v pluhu a snožný oblouk – to byly úkoly, se kterými se potýkali žáci v družstvu paní učitelky Radmily Záviské. A ty, kteří teprve s jízdou na lyžích začínali, měla na starosti paní učitelka Kateřina Rašová. O naše zdraví se starala paní učitelka Pavla Martinková, která pro nás celý lyžařský výcvik zorganizovala.

Na horách jsme se měli výborně, kromě lyžování jsme si zahráli i bowling, zatančili jsme si na diskotékách a na karnevalu, škoda jen, že ten týden tak rychle utekl.

Žáci 7.A 7.B

ANGLICKÁ KONVERZACE

V úterý 17. ledna 2006 řešili žáci 7. – 9. tříd úkoly z anglické konverzace. Soutěž byla rozdělena do dvou kategorií – mladší žáci: 6. a 7. třídy a starší žáci: 8. a 9. třídy. Během 45 minut museli zvládnout vyřešit úlohy na porozumění psanému textu – reading, porozumění slyšenému textu – listening a úlohy zaměřené na správné použití slovní zásoby – use of English.

V kategorii mladších žáků soutěžilo celkem 11 žáků: z 6. tříd Lukáš Křížánek, Kristina Labudková, Denisa Juranová, Brigita Grocholová, Jan Waloszek, ze 7. tříd Vendula Valíková, Jan Inkomer, Dominika Siudová, Adéla Plechatá, Tereza Wachtarczyková a Lenka Sliwková. V kategorii starších žáků se soutěže zúčastnilo 16 žáků, a to z 8. tříd Marie Waloszová, Filip Zajiček, Jan Ohnmacht, Monika Konczynová, Lukáš Havran, Ondřej Zoň, Tomáš Čupa a František Skotnica a z 9. tříd Kateřina Maikranzová, Beata Mikolášiková, David Badura, Dalibor Smelík, Jakub Wrana, Marek Pytlík, Jaroslava Egriová a Tereza Hrušková.

Vyřešené úkoly opravily p. uč. Radka Kozlová a p. uč. Radmila Záviská a zde je pořadí těch nejlepších:

- | | | |
|----------------|---------------------------|------|
| 6. a 7. třídy: | 1. Dominika Siudová | 7. B |
| | 2. Jan Waloszek | 6. A |
| | 3. Adéla Plechatá | 7. B |
| 8. a 9. třídy: | 1. Kateřina Maikranzová | 9. A |
| | 2.- 3. Beata Mikolášiková | 9. A |
| | David Badura | 9. A |

Do okresního kola v Havířově postoupily obě vítězky Dominika Siudová a Kateřina Maikranzová. Přejeme jim hodně úspěchů!

Mgr. Radka Kozlová

PĚVECKÁ SOUTĚŽ

Všechny žákyně, které rády zpívají, mohly změřit své síly ve školním kole pěvecké soutěže, které se konalo v úterý 14. února 2006. V tento den se tedy rozdávala nejen valentýnská přáníčka, ale také ceny pro nejlepší zpěvačky (bohužel ne zpěváky). Soutěže se účastnilo celkem 17 žákyn z 6. - 9. tříd: Nikol Kanálková, Denisa Juranová, Adéla Wawrzyczková a Julie Veselá z 6. A, Denisa Hnátová a Sabina Matwijková z 6. B, Michaela Siudová ze 7.A, Veronika Enenkelová a Johana Palowská ze 7. B, Lucie Inkomerová a Veronika Kadličeková z 8. A, Monika Kurková z 8. B, Hana Šanderová a Rut Hrachovcová z 9. A, Jaroslava Egriová a Tereza Hrušková z 9. B.

Výkony posuzovala tříčlenná porota ve složení Mgr. Jiřina Kowalczyková, Mgr. Pavla Martinková a Mgr. Dagmar Uvírová, která po bedlivém posouzení vybrala na první tři místa tyto zpěvačky:

- | | | |
|---------------------------|-------------------------|-----|
| V kategorii 6. a 7. tříd: | 1. Veronika Enenkelová | 7.B |
| | 2. Sabina Matwijková | 6.B |
| | 3. Michaela Siudová | 7.A |
| V kategorii 8. a 9. tříd: | 1. Jaroslava Egriová | 9.B |
| | 2. Tereza Hrušková | 9.B |
| | 3. Veronika Kadličeková | 8.A |
| | + Monika Kurková | 8.B |

Všem moc děkuji za příjemně strávenou hodinku a těším se na další ročník.

Mgr. Radka Kozlová

PŘED NÁSTUPEM DO ŠKOLKY

Chtěla bych za naši Mateřskou školu v Albrechticích poskytnout několik rad rodičům, jenž mají k nám zapsáno dítě a chtějí, aby jejich ratolest touto velkou, první změnou prošla bez větších obtíží.

Příchod dítěte do jiného prostředí, než bylo doposud zvyklé a momentální absence nejbližších, s kterými bylo doma - to vše je pro nové děti velká změna a každé dítě na to reaguje jinak. Je to běžné a musí se s tím u dětí počítat. Něco je ale možné zmírnit a to je - upravit režim dítěte již doma 2 - 3 měsíce před nástupem do školky, aby tento předěl v životě dítěte byl, jak to jen půjde, pohodový a bezproblémový.

Tedy: - děti se schází zpravidla do 8 hodin tzn., že je dobré v předstihu zvykat dítě na vstávání na tuto dobu, aby nebylo ospalé.

- Zvykat na jídlo v době, kdy se podává v MŠ, tzn. kolem 9.00 hod svačina a v poledne v 11.45 hod, obě části oběda, polévka a druhé hlavní jídlo.

- Spánek, odpočinek u dětí celodenních je hned po obědě, asi ve 12.30 hod, odpolední svačinu dostávají, jak vstanou asi ve 14.30 hod. Starším dětem, pokud nejsou zvyklé po obědě spát, umožňujeme dřívější vstávání a jdou si hrát, prohlížet knihy, kreslit tak, aby nerušily spící děti. Učí se tím ohleduplnosti.

Pokud si toto rodiče uvědomí a děti již tímto částečně připraví na jejich první životní změnu, bude příchod do MŠ snazší. Ještě musím podotknout, že i psychická příprava dítěte na příchod do kolektivu MŠ je velmi potřebná a hodně záleží



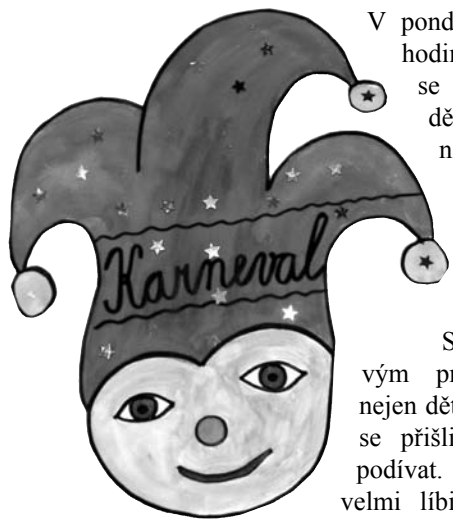
▲ Děti se učí hrou.

na rodičích, jak dětem o školce doma vyprávějí. (Není vhodné připravovat děti, pokud doma zlobí, způsobem např.: „...počkej, ve školce tě naučí ...“.)

Někomu trvá adaptace v kolektivu kratší, někomu delší dobu, je to velice individuální. V případě „delšího zvykání“ spolupracujeme s rodiči na překlenutí tohoto období a ti mají možnost pobýt se svým dítětem v novém prostředí, jak to bude potřebné. Kontakt s vrstevníky je ale pro děti přirozenou potřebou a pobyt v mateřské škole jim umožňuje nejen zvyknout si v kolektivu, ale naučí se spoustu nových, zajímavých a potřebných věcí. Získají nové návyky, které budou dále využívat, rozvíjet a uplatňovat.

Farníková Nad'a

Báječný karneval s Hopsalínem!

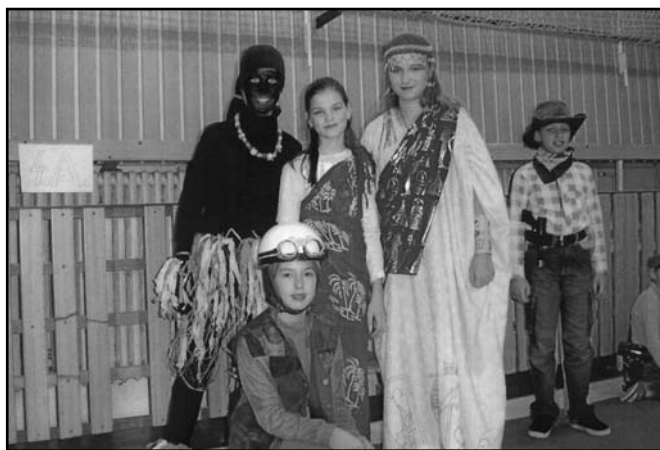


V pondělí 16.1. od 15.00 hodin v tělocvičně školy se roztančily všechny děti z 1. stupně na našem tradičním školním karnevalu. Letos poprvé nám přišel oživit program profesionální bavič Hopsalín.

Svým dvouhodinovým programem pobavil nejen děti, ale i rodiče, kteří se přišli na náš karneval podívat. Dětem se Hopsalín velmi líbil, zaujal je svým tanečním vystoupením i hrami

pro děti. I tento rok nás opět překvapily nové, nápadité masky, jako socha svobody, obrovský budík, mrkvičky a další. Při vyhodnocení masek ale zářily všem dětem úsměvy na tvářích, protože téměř každá maska byla oceněna. Za organizaci, občerstvení a ceny pro děti děkujeme rodičům z RaŠ, kteří pro děti tento karneval připravili a budeme se těšit na příští rej masek a přemýšlet, čím nás opět překvapí.

uč. Szwedová Kristina



ZÁPIS DO 1. TŘÍDY NA ZŠ ALBRECHTICE

Ve dnech 25. – 27.1. 2006 se na Základní škole v Albrechticích uskutečnil zápis do prvního ročníku pro školní rok 2006/2007. K zápisu se dostavilo celkem 45 dětí.

Děti již na chodbě přivítali jejich starší spolužáci, kteří navštěvují přírodovědný kroužek a předvedli malým předškolákům několik zajímavých pokusů – např. „Faraovy hady“, „Tančící rozinky“ a „Mramorované mléko“.

Pak už na děti ve třídě čekaly paní učitelky z prvního stupně a budoucí školáci dokazovali, že v září mohou zasednout do lavic v první třídě. Poznávali barvy, tvary, pohádkové postavičky, zpívali písničky, recitovali básničky a říkanky, dokonce poznávali některá písmena a číslice.

Všechny děti si ze své první návštěvy ve škole odnášely dárečky, které pro ně vyrobili starší spolužáci. Věřím, že se všem dětem u nás ve škole líbilo a že se budou těšit na 1. září, kdy se pro ně otevrou dveře ve „Velké škole“ a jen pro ně se rozzevne na chodbách školní zvonek.

Mgr. Pavla Martinková - ZŘŠ



ROZPIS MISTROVSKÝCH ZÁPASŮ FK BANÍK ALBRECHTICE - JARO 2006

DRUŽSTVO MINIFOTBALU

Okresní soutěž minifotbalu (OFS Karviná)

| Kolo | Družstvo | Datum | Den | Začátek | Domáci | - | Hosté |
|------|----------|--------|-----|---------|-------------------------------------|---|----------------------------------|
| 16. | MF | 6. 4. | ČT | 16:00 | MFK Karviná „C“ (hř. Jäkl) | - | FK Baník Albrechtice |
| 17. | MF | 13. 4. | ČT | 16:00 | FK Baník Albrechtice | - | SK Slavia Orlová „B“ |
| 18. | MF | 20. 4. | ČT | 16:30 | FK Havířov „B“ | - | FK Baník Albrechtice |
| 19. | MF | 24. 4. | PO | 16:30 | TJ Slovan Havířov „B“ (Slavia Hav.) | - | FK Baník Albrechtice |
| 20. | MF | 27. 4. | ČT | 16:30 | FC IRP Český Těšín | - | FK Baník Albrechtice |
| 21. | MF | 1. 5. | PO | 17:00 | FK Baník Albrechtice | - | TJ ČSAD Havířov |
| 22. | MF | 4. 5. | ČT | 17:00 | MFK Karviná „A“ (hř. Kovona) | - | FK Baník Albrechtice |
| 23. | MF | 8. 5. | PO | 17:00 | FK Baník Albrechtice | - | MFK Karviná „B“ (hř. Jäkl) |
| 24. | MF | 11. 5. | ČT | 17:00 | SK Slavia Orlová „A“ | - | FK Baník Albrechtice |
| 25. | MF | 15. 5. | PO | 17:00 | FK Baník Albrechtice | - | FK Havířov „A“ |
| 26. | MF | 18. 5. | ČT | 17:00 | TJ Slovan Havířov „A“ (Slavia Hav.) | - | FK Baník Albrechtice |
| 27. | MF | 25. 5. | ČT | 17:00 | FK Baník Albrechtice | - | TJ Slovan Horní Žukov |
| 28. | MF | 1. 6. | ČT | VOLNO | | | |
| 29. | MF | 8. 6. | ČT | 17:00 | TJ Petřvald | - | FK Baník Albrechtice |
| 30. | MF | 15. 6. | ČT | 17:00 | FK Baník Albrechtice | - | MFK Karviná „D“ (hř. Bažantnice) |

ROZPIS MISTROVSKÝCH ZÁPASŮ FK BANÍK ALBRECHTICE - JARO 2006

DRUŽSTVO ML. ŽÁKŮ

Okresní soutěž ml. žáků (OFS Karviná)

| Kolo | Dr. | Datum | Den | Začátek | Domáci | - | Hosté |
|------|-----|--------|-----|---------|---------------------------------|---|---------------------------|
| 14. | MŽ | 8. 4. | SO | 13:00 | MFK Karviná „E“ (Jäkl) | - | FK Baník Albrechtice |
| 15. | MŽ | 16. 4. | NE | 14:00 | MFK Karviná „D“ (Bažantnice) | - | FK Baník Albrechtice |
| 16. | MŽ | 23. 4. | NE | 10:45 | FK Baník Albrechtice | - | FK Těrlicko |
| 17. | MŽ | 29. 4. | SO | 10:45 | FK Slavia Orlová „B“ | - | FK Baník Albrechtice |
| 18. | MŽ | 7. 5. | NE | VOLNO | | | |
| 10. | MŽ | 14. 5. | NE | 14:30 | TJ Sokol Dolní Lutyně | - | FK Baník Albrechtice |
| 11. | MŽ | 21. 5. | NE | 10:45 | FK Baník Albrechtice | - | TJ ŽD Bohumín |
| 12. | MŽ | 27. 5. | SO | 14:15 | FC Horní Bludovice (FK Havířov) | - | FK Baník Albrechtice |
| 13. | MŽ | 4. 6. | NE | 10:45 | FK Baník Albrechtice | - | Důl František Horní Suchá |

DRUŽSTVO ST. ŽÁKŮ

Okresní přebor st. žáků (OFS Karviná)

| Kolo | Dr. | Datum | Den | Začátek | Domáci | - | Hosté |
|------|-----|--------|-----|---------|-------------------------|---|-----------------------|
| 14. | SŽ | 9. 4. | NE | 9:00 | TJ ŽD Bohumín | - | FK Baník Albrechtice |
| 15. | SŽ | 15. 4. | SO | 9:00 | FK Těrlicko | - | FK Baník Albrechtice |
| 16. | SŽ | 23. 4. | NE | 9:00 | FK Baník Albrechtice | - | TJ Dolní Datyně |
| 17. | SŽ | 29. 4. | SO | 10:00 | TJ Baník Rychvald | - | FK Baník Albrechtice |
| 18. | SŽ | 7. 5. | NE | 9:00 | FK Baník Albrechtice | - | FK Rapid Skřečůň |
| 10. | SŽ | 13. 5. | SO | 10:30 | TJ Slavoj Rychvald | - | FK Baník Albrechtice |
| 11. | SŽ | 21. 5. | NE | 9:00 | FK Baník Albrechtice | - | TJ Sokol Dolní Lutyně |
| 12. | SŽ | 27. 5. | SO | 10:30 | TJ Baník FALCO Doubrava | - | FK Baník Albrechtice |
| 13. | SŽ | 4. 6. | NE | 9:00 | FK Baník Albrechtice | - | TJ Slovan Záblatí |

DRUŽSTVO DOROSTU

Krajská soutěž Moravskoslezského KFS, skupina „B“

| Kolo | Dr. | Datum | Den | Začátek | Domáci | - | Hosté |
|------|-----|--------|-----|---------|-----------------------------|---|--------------------------------|
| 16. | D | 25. 3. | SO | 10:00 | FK Baník Albrechtice | - | SK Brušperk |
| 17. | D | 1. 4. | SO | 10:15 | FC Rapid Skřečůň | - | FK Baník Albrechtice |
| 18. | D | 8. 4. | SO | 10:00 | FK Baník Albrechtice | - | TJ Spartak Lubina (Kopřivnice) |
| 19. | D | 15. 4. | SO | 13:15 | AFC Veřovice | - | FK Baník Albrechtice |
| 20. | D | 22. 4. | SO | 10:00 | FK Baník Albrechtice | - | TJ Sokol Baška |
| 21. | D | 29. 4. | SO | 10:00 | FK Baník Albrechtice | - | FK Prosperita Bartošovice |
| 22. | D | 6. 5. | SO | 12:30 | ŽD Bohumín | - | FK Baník Albrechtice |
| 23. | D | 13. 5. | SO | 10:00 | FK Baník Albrechtice | - | TJ Sokol Nýdek |
| 24. | D | 21. 5. | NE | 12:00 | TJ Sokol Tichá | - | FK Baník Albrechtice |
| 25. | D | 27. 5. | SO | 10:00 | FK Baník Albrechtice | - | TJ Sokol Kateřinice |
| 26. | D | 3. 6. | SO | 13:00 | FC IRP Český Těšín (Ropice) | - | FK Baník Albrechtice |
| 14. | D | 10. 6. | SO | 10:00 | FK Baník Albrechtice | - | TJ VOKD Poruba |
| 15. | D | 18. 6. | NE | 11:30 | SK Dětmárovice | - | FK Baník Albrechtice |

DRUŽSTVO MUŽŮ

Moravskoslezská divize, skupina „E“

| Kolo | Družstvo | Datum | Den | Začátek | Domáci | - | Hosté |
|------|----------|--------|-----|---------|--------------------------------|---|------------------------------|
| 16. | M | 11. 3. | SO | 10:15 | MFK Karviná | - | FK Baník Albrechtice |
| 17. | M | 19. 3. | NE | 15:00 | FK Baník Albrechtice | - | SK SULKO Zábřeh |
| 18. | M | 25. 3. | SO | 15:00 | FC IRP Český Těšín | - | FK Baník Albrechtice |
| 19. | M | 2. 4. | NE | 16:00 | FK Baník Albrechtice | - | TJ Sokol Lázně Velké Losiny |
| 20. | M | 8. 4. | SO | 16:00 | FC Velké Karlovice + Karolinka | - | FK Baník Albrechtice |
| 21. | M | 15. 4. | SO | 16:30 | FK Baník Albrechtice | - | FK Avízo Město Albrechtice |
| 22. | M | 22. 4. | SO | 10:30 | FK Slavia Orlová-Lutyně | - | FK Baník Albrechtice |
| 23. | M | 30. 4. | NE | 16:30 | Královské Nové Sady | - | FK Baník Albrechtice |
| 24. | M | 7. 5. | NE | 16:30 | FK Baník Albrechtice | - | SK Kravaře |
| 25. | M | 13. 5. | SO | 16:30 | SK Dětmárovice, s. r. o. | - | FK Baník Albrechtice |
| 26. | M | 21. 5. | NE | 16:30 | FK Baník Albrechtice | - | Fulnek |
| 30. | M | 24. 5. | ST | 16:30 | FK Baník Albrechtice | - | FK Autodemont Horka nad Mor. |
| 27. | M | 28. 5. | NE | 16:30 | Sokol Konice | - | FK Baník Albrechtice |
| 28. | M | 4. 6. | NE | 16:30 | FK Baník Albrechtice | - | Fotbal Frýdek-Místek |
| 29. | M | 11. 6. | NE | 16:30 | Frenštát pod Radhoštěm | - | FK Baník Albrechtice |

SMP Severomoravská
plynárenská



Vážení zákazníci,
nejbližším kontaktním místem SMP ve Vašem regionu je kancelář
smluvního partnera SMP

**Compass Management
Consulting, s.r.o.**

Svornosti 2
736 01 Havířov
Tel. : 596 810 208
e-mail : havirov@compassmc.cz
web : www.compassmc.cz

Otevírací doba

| | |
|---------|---------------|
| Pondělí | 08.00 - 17.00 |
| Úterý | 08.00 - 12.00 |
| Středa | 08.00 - 17.00 |
| Čtvrtek | 08.00 - 12.00 |
| Pátek | 08.00 - 15.00 |

Zákaznická linka SMP 840 111 115

(v pracovní dny od 7 do 19 hod.,
vždy za cenu místního hovoru)

Cenová linka SMP 841 141 141

(nonstop informace o cenách zemního plynu)

Pohotovostní linka SMP 1239

(nonstop, pouze v případě poruchy)

www.rwe-smp.cz

U nově plynofikovaných objektů

- ☐ přijímá žádosti o připojení k distribuční soustavě
- ☐ přijímá žádosti o dodávku zemního plynu
- ☐ uzavírá smlouvy na dodávku zemního plynu
- ☐ provádí montáže plynoměrů (bezplatně)

U stávajících zákazníků SMP přijímá

- ☐ žádosti na změnu odběratele
- ☐ žádosti na změny v kupních smlouvách
- ☐ žádosti na demontáž plynoměru

**Komplexní
služby v oblasti
plynifikace**

Z důvodu poklesu zájmu zákazníků o hotovostní platby **zrušila SMP od 1.9.2005 veškeré platby v hotovosti** na zákaznických kancelářích. Bližší informace o jiných způsobech platby za odběr zemního plynu vám poskytnou pracovníci smluvního partnera nebo také na www.rwe-smp.cz.

*Právní záležitosti s občany a podnikateli projedná a vyřídí každé **pondělí** mezi **14.00 - 15.20 hodin** na Obecním úřadě v Albrechticích v 1. patře (zasedací místnost) **JUDr. Marcela Žoričová** formou poradenství, sepsování listin, žalob, smluv včetně kupních, také převody nemovitostí a zřizování věcných břemen.*

*Kontakt možný i na tel. č.
Ha 596 810 741, 603 447 219*

**NEJLEVNĚJŠÍ ZATEPLENÍ
FASÁDY VAŠEHO RD**

**oplocení pozemku,
pokládka zámkové dlažby,
sádkartonové podhledy a příčky,
od certifikované firmy s dlouholetou tradicí.**

Telefon: 736 677 631

ZNALECKÉ POSUDKY

pro veškeré převody nemovitostí, darování,
použítalostní řízení, ocenění věcných břemen

Vám vypracuje **JIRÍ RAŠÍK**
znalec v oboru ekonomika,
odvětví ceny a odhady nemovitostí

Cihelní 2400/20, Karviná-Nové Město
tel.: 596 314 768, mobil 605 712 803

Koupím rodinný dům nebo stavební parcelu
v Albrechticích a okolí do 20 km.
Platím hotově, prosím nabídněte.

Tel.: 608 370 379



SilesNet

INTERNET

PRO DOMÁCNOSTI



- připojení bezdrátovou technologií
- bez omezení přenosu dat
- vyhrazené rychlosti
- od 360,-Kč

Ceny bez DPH

E-mail: info@silesnet.com

Mobil: +420 777 884 002

URL: www.silesnet.cz

Adresa: Střelniční 28, Český Těšín

Čištění peří, šití péřových dek a polštářů

sběrné místo:

Zahrádkářské potřeby Albrechtice

tel.: 596 428 382



**Vaše nové přikrývky a polštáře si můžete
vyzvednout následující týden po zadání zakázky.**

Uzávěrka příštího čísla Albrechtických listů: 10. 4. 2006 do 13:00 hod.

Vydává Obecní úřad v Albrechticích • Redakční rada: Ing. Vladislav Šípula, Ing. Pavel Santarius, Ph.D., Mgr. Pavla Martinková, Monika Palowská, Karel Svoboda, Mgr. Zdeněk Feber, Mgr. Jolanta Kožuszniková, Bernadetta Sikorová, Česlav Valošek • Redakční a graf. úprava: K2 reklama • Tisk: K2 reklama • Registr. zn.: MK ČR E 12153