

O čem jedná zastupitelstvo obce

Na svém 11. zasedání dne 14.12.2004:

Zastupitelstvo obce Albrechtice schválilo:

- úpravu č.5 rozpočtu Obce Albrechtice na rok 2004
- změnu územního plánu podle žádosti manželů Ing.Josefa a Doc.Ing.Xenie, Ph.D. Lukoszových podle předložené důvodové zprávy
- změnu územního plánu podle žádosti p. Vlastimila Sztefka podle předložené důvodové zprávy
- Obecně závaznou vyhlášku, kterou se ruší obecně závazná vyhláška obce Albrechtice o stanovení příspěvku na částečnou úhradu neinvestičních nákladů v mateřských školách a školních družinách
- rozpočet Obce Albrechtice na rok 2005
- rozdělení neinvestičních dotací na sociální účely a rozdělení neinvestičních dotací podle „Zásad pro poskytování finančních prostředků z rozpočtu obce Albrechtice na kulturní, vzdělávací, zájmovou a sportovní činnost dle předloženého návrhu
- plán práce Zastupitelstva obce Albrechtice na rok 2005
- změnu termínu pro podávání žádostí o poskytování finančních prostředků z rozpočtu Obce Albrechtice na kulturní,

vzdělávací, zájmovou a sportovní činnost a to do konce měsíce října předchozího roku

- bezúplatný převod pozemků v k.ú. Albrechtice z majetku České republiky s příslušností hospodaření Úřadu pro zastupování státu ve věcech majetkových do majetku Obce Albrechtice (některé pozemky na novém sídlišti)
- bezúplatný převod spoluvlastnického podílu ve vlastnictví Jany Petrášové, bytem Karviná-Ráj, do majetku Obce Albrechtice (část pozemku v lokalitě Bažantnice)
- prodej pozemku z majetku Obce Albrechtice do vlastnictví manželů Jiřího a Mstislavy Vozňákových, bytem Albrechtice (pozemek na ul. Dubová)
- záměr směniti část pozemku ve vlastnictví Ing. Jiřího Kopla s částí pozemku v majetku Obce Albrechtice (pozemky na ul. Stonavská)

Zastupitelstvo obce Albrechtice neschválilo:

- úhradu nákladů na vstupní prohlídku uchazeče o zaměstnání v příspěvkových organizacích Obce Albrechtice z rozpočtu Obce Albrechtice

Zastupitelstvo obce Albrechtice uložilo:

- starostovi obce požádat Magistrát města Havířova o pořízení změny č.2 územního plánu

Ing. Vladislav Šipula
starosta obce

O čem jedná rada obce

Rada obce Albrechtice vzala na vědomí:

- zprávu o postupu investiční výstavby v obci k 1.12.2004 (viz. usnesení č.52)
- zprávu o přípravě investičních akcí v obci na rok 2005 (viz. usnesení č. 54)
- výpověď Heleny Zimové z nájemní smlouvy na byt č.803/1 v bytovém domě čp.802-806 na ul. Hornická v Albrechticích (viz. usnesení č.55)
- žádosti:

Davida Janczyka o prodloužení dohody o nájmu části pozemku p.č.1870/1 k.ú. Albrechtice u Č.T. (viz. usnesení č.55)

Ireny Hostovecké o prodloužení dohody o nájmu části pozemku p.č.65 k.ú. Albrechtice u Č.T. (viz. usnesení č.55)

Marie Harokové o prodloužení dohody o nájmu části pozemku p.č.65 k.ú. Albrechtice u Č.T. (viz. usnesení č.55)

- zprávu o průběhu změny č.2 územního plánu obce (viz. usnesení č. 55)

Rada obce Albrechtice schválila:

- plán práce Rady obce Albrechtice na rok 2005 (viz. usnesení č. 50)
- smlouvu na pronájem nebytového prostoru u garáží Obecního úřadu Albrechtice (bývalá provozovna sklenářství) p. Martinu Slížovi, bytem Havířov- Prostřední Suchá s účinností od 1.1.2005 (viz. usnesení č.52)

- znění Smlouvy o nájmu plynárenských zařízení mezi Obcí Albrechtice a Severomoravskou plynárenskou a.s. se sídlem v Ostravě po zahájení jeho provozu v lokalitě Pardubice a pověřila starostu obce k jejímu podpisu (viz. usnesení č.52)

- provedení zabezpečení pronajatého objektu – zamřížování oken nebytového prostoru u garáží Obecního úřadu v Albrechticích na náklady žadatele – nájemce Martina Slíže, bytem Havířov-Prostřední Suchá, na jeho náklady (viz. usnesení č.53)
- bezplatný pronájem sálu a pekla v Dělnickém domě:

- Sdružení Rodina a škola za účelem konání školního plese (viz. usnesení č.53)

- Honebnímu společenstvu Albrechtice za účelem konání mysliveckého plesu (viz. usnesení č.54)

- žádost Marka Chodury, bytem Albrechtice, o souhlas Obce Albrechtice jako vlastníka s přeložkou kanalizace od objektu obecního úřadu uložené na soukromém pozemku na náklady žadatele (viz. usnesení č.53)

- přijetí grantu ve výši 14 601 EUR určených na pokrytí části nákladů na projekt „Přeshraniční spolupráce obcí Albrechtice a Dębowiec“ v rámci programu EU Phare CBC CZ 2003/005-077.03:Společný fond malých projektů v regionu Těšínské Slezsko a pověřila starostu obce k uzavření Smlouvy o poskytnutí grantu ze zahraniční pomoci (viz. usnesení č.54)

- pronájem garáže č.1 na pozemku parc.č.206/5 k.ú. Albrechtice žadateli Liboru Grocholovi, bytem Albrechtice s účinností

(Pokračování na str. 2)

O čem jedná rada obce

(Pokračování ze str. 1)

od 1.2.2005 a pověřila starostu obce k podpisu nájemní smlouvy (viz. usnesení č.54)

- dodatek č. 2 k Nájemní smlouvě mezi pronajímatelem Obcí Albrechtice a nájemcem spol. CMM Elektro s.r.o. ze dne 9.2.2004 ve věci změny užívání pronajatých prostor z důvodu rozšíření podnikatelského záměru dle písemné přílohy za podmínky, že bude předloženo pravomocné rozhodnutí o změně užívání pronajatých prostor (viz. usnesení č. 55)

- dle doporučení bytové komise přidělení bytu č. 803/1 od 1.3.2005 uchazečům v pořadí –

1. Jančarová Šárka, 2. Mrowiec Roman, 3. Kotas Radek (viz. usnesení č. 55)

- odstranění stromů dle písemné žádosti na pozemku parc. č. 144/1 k.ú. Albrechtice pro účely výstavby dětského hřiště (viz. usnesení č. 55)

- přesun finančních prostředků z přestavby bývalé knihovny – objektu čp. 547 na realizaci bytu v bytovém domě ul. Hornická 803 v Albrechticích ve výši 80 tis. Kč (viz. usnesení č. 55)

- záměr pronájmu části obecního pozemku p.č.1870/1 (lokalita Bažantnice) a části obecního pozemku p.č. 65 (lokalita Střed) vše k.ú. Albrechtice – záměr pronájmu zveřejněn na úřední desce (viz. usnesení č. 55)

Rada obce Albrechtice neschválila:

- poskytnutí finančního příspěvku Asociaci rodičů a přátel zdravotně postižených dětí v ČR Klub „Radost“ se sídlem v Prostějově a Československé obci legionářské, jednota Havířov, se sídlem Široká 3, Havířov, z důvodu obdržení žádosti po termínu uvedeném v „Zásadách pro poskytování finančních prostředků z rozpočtu Obce Albrechtice na kulturní, vzdělávací, zájmovou a sportovní činnost (viz. usnesení č. 53 a č. 55)

- záměr pronájmu podkrovní místnosti v restauraci Dělnický dům, objekt č.p. 166, na ul. Hlavní v Albrechticích na základě žádosti Romana Caldý, bytem Albrechtice (viz. usnesení č.55)

Rada obce Albrechtice uložila:

- starostovi obce zaslat dopis vedení společnosti Severomoravské vodovody a kanalizace Ostrava a zástupci obce Stonava a Správy železniční dopravní cesty Ostrava, ve věci projednání přípravy investičních záměrů odkanalizování místní části Nový Svět, Rakovec a Zadky (viz. usnesení č. 50)

- starostovi obce zadat zpracování PD k akci „Rekonstrukce ZŠ Albrechtice se sídlem Školní 20, 735 43 Albrechtice“ (viz. usnesení č. 53)

- zahrnout do přehledu investičních akcí na rok 2005 akci Plynofikace Nový Svět (viz. usnesení č. 53)

- zpracovat návrh orientačního značení v obci dle návrhu rozmístění značení zpracovaného Komisí rozvoje a podnikání ve variantách s vyčíslením nákladů (viz. usnesení č. 54)

- zadat realizaci úprav nebytového prostoru v bytovém domě na ul. Hornická č.p. 803 společnosti Fresh Elektro s.r.o. se sídlem Průjezdni 154a/1239, Horní Suchá (viz. usnesení č. 55)

- požádat odbor územního rozvoje Magistrátu města Havířova o předložení časového harmonogramu postupu prací na pořízení změny č. 2 územního plánu obce a přizvání na veškerá jednání s tím související (viz. usnesení č. 55)

Rada obce Albrechtice vydala:

- souhlasné stanovisko k hornické činnosti Dolu ČSM Stonava

k dobývání porubu č. 401302/2 ve 40. sloji 3. těžební kře a k hornické činnosti Dolu ČSM Stonava při ražbě důlního díla č. 401380/1 dle předložené zprávy (viz. usnesení č. 50)

- k termínu uspořádání závodů minikár v naší obci dne 1.10.2005 (Albrechtická míle) a 2.10.2005 (Zkouška stálosti výkonu) (viz. usnesení č. 52)

- k podnájmu v bytě č. 4 v bytovém domě čp. 802 na ulici Hornická a bytě č. 5 v bytovém domě čp. 804 na ulici Hornická, dle předložených žádostí (viz. usnesení č. 52)

Rada obce Albrechtice pověřila:

- starostu obce k podpisu smlouvy o uzavření budoucí smlouvy o zřízení věcného břemene ke stavbě „Kanalizace a ČOV obce Albrechtice“ v lokalitě Paseky a ul. Stonavská (viz. usnesení č. 50)

- strážníka Daniela Wróbela, bytem Albrechtice, velitelem Obecní policie Albrechtice s platností od 1.12.2004 (viz. usnesení č. 50)

Rada obce Albrechtice doporučila zastupitelstvu obce projednat:

- úpravu č.5 rozpočtu Obce Albrechtice na rok 2004 (viz. usnesení č. 50)

- změnu územního plánu podle žádosti manželů Lukoszových, bytem Havířov-Šumbark a Vlastimila Sztefka bytem Albrechtice zahrnout je do změny č. 2 územního plánu obce (viz. usnesení č. 50)

- že úhrada vstupní lékařské prohlídky uchazeče o zaměstnání v příspěvkových organizacích zřízených obcí Albrechtice nebude hrazena z prostředků rozpočtu Obce Albrechtice (viz. usnesení č. 51)

- Obecně závaznou vyhlášku vedenou pod číslem 5/2004, kterou se ruší Obecně závazná vyhláška obce Albrechtice č. 2/2001 o stanovení příspěvku na částečnou úhradu neinvestičních nákladů v mateřských školách a školních družinách ze dne 28.8.2001 a související Obecně závazná vyhláška obce Albrechtice č. 5/2001, ze dne 11.12.2001 (viz. usnesení č. 52)

- příspěvek na rok 2005 do Svazu obcí okresu Karviná na 1 obyvatele ve výši 4,50 Kč (viz. usnesení č. 54)

- rozpočet Obce Albrechtice na rok 2005

- Zásady pro použití prostředků Sociálního fondu Obce Albrechtice – rok 2005 (viz. usnesení č. 55)

Rada obce Albrechtice vyhlásila:

- lhůty pro podání žádosti o půjčku z „Fondu rozvoje bydlení“ obce Albrechtice v termínech: od 5.1.2005 do 9.2.2005 do 12.00 hodin a od 7.3.2005 do 20.4.2005 do 12.00 hodin (viz. usnesení č. 52)

Rada obce Albrechtice jmenovala:

- organizační výbor pro zabezpečení sportovní akce „Štít Albrechtice 2005“ ve složení, členové rady obce, MUDr.Kowalski, p. Legindi (viz. usnesení č. 53)

- komisi pro posuzování úplnosti žádostí o poskytování půjčky z „Fondu rozvoje bydlení“ obce Albrechtice ve složení – Ing. Pavel Santarius, Ph.D., Ing. Zdeněk Ožana, p.Halina Chudaničová a náhradníky p.Juraje Legindi, RNDr.Adama Bojka, Ing. Jitku Sochorcovou a stanovila termín pro posuzování žádostí a) pro hodnocení žádostí podaných v 1.lhůtě 9.2.2005 v 17.00hodin, b)pro hodnocení žádostí podaných ve 2.lhůtě 20.4.2005 v 17.00 hodin (viz. usnesení č. 54)

Ing. Vladislav Šipula
starosta obce

SPOLEČENSKÁ AKCE V OBCI

Obec Albrechtice pořádala ve spolupráci s FK Baník již VI. Obecní ples, který se uskutečnil 29. ledna 2005 v sále Dělnického domu v Albrechticích. Tato kulturně-společenská akce se podle ohlasu zúčastněných občanů zařadila mezi velmi úspěšné a proto bychom chtěli poděkovat všem, kteří se podíleli na organizaci a přípravě plesu. Zvláště bychom chtěli poděkovat za hudební produkci skupině LADY-M a souboru „Suszanie“, kteří připravili pěkný taneční program a tím přispěli k příjemné pohodě a dobré náladě všech přítomných. Ples byl úspěšný nejen díky báječné hudbě a výbornému jídlu, ale také díky hodnotným cenám v tombole a spoustě dalších darů, které jsme obdrželi. Všem sponzorům děkujeme.

Iveta Chodurová – kulturní referent



SPLATNOSTI POPLATKŮ

1. Poplatek ze psů je splatný:

- a) nečiní-li více než 500,- Kč ročně, nejpozději do 30. dubna příslušného kalendářního roku,
- b) činí-li více než 500,- Kč ročně, ve dvou stejných splátkách, vždy nejpozději do 30. dubna a do 31. srpna příslušného kalendářního roku.

I při vyšší částce než 500,- Kč lze poplatek zaplatit najednou nejpozději do 30. dubna příslušného kalendářního roku.

2. Poplatek za provoz systému shromažďování, sběru, přepravy, třídění, využívání a odstraňování komunálních odpadů je splatný:

- a) poplatek nebo souhrn poplatku za domácnost je splatný jednorázově vždy ke dni 30.6. příslušného kalendářního roku,
- b) činí-li souhrn poplatkové povinnosti odváděné společným zástupcem za domácnost více než 1 500,- Kč, lze poplatek uhradit ve dvou stejných splátkách, a to ke dni 30.6. a 30.9. příslušného kalendářního roku.

Papalová Renáta
finanční referent

Vážení občané,

rádi bychom Vás informovali o iniciativě zaměřené na průzkum veřejného mínění v oblasti nakládání s odpady. Výsledky průzkumu budou součástí bakalářské práce na Vysoké škole podnikání v Ostravě.

Při této příležitosti bychom si Vás dovolili požádat o zodpovězení několika otázek v dotazníku, se kterým Vás osobně navštívíme v průběhu měsíce února a března 2005.

Výsledky a závěry vzešlé z dotazníkové akce zahrneme do bakalářské práce, která bude sloužit k lepšímu pochopení současného stavu nakládání s biologicky rozložitelným odpadem v obcích, s možností jeho optimalizace, v návaznosti na podněty od občanů a vzhledem k probíhajícím změnám v odpadovém hospodářství souvisejících mimo jiné se vstupem ČR do EU.

Tímto Vás, Vážení občané, prosíme o spolupráci na vyplňování daného dotazníku tak, aby mohly být výše uvedené záměry realizovány.

Za spolupráci předem děkují studenti VŠP Ostrava.

INFORMACE A ZMĚNY PŘI VYDÁVÁNÍ DOKLADŮ

Od 16. ledna 2005 došlo ke změnám některých správních poplatků dle zákona č. 634/2004 Sb., např. správní poplatky při vydávání dokladů:

- za vydání nového občanského průkazu za průkaz poškozený, zničený, ztracený, odcizený nebo za průkaz obsahující neoprávněné provedené zápisy, anebo za vydání občanského průkazu na žádost občana z důvodu zápisu nepovinně zapisovaných údajů, popřípadě z jiného osobního důvodu občana činí správní poplatek 100,- Kč (pozn. vydání nového občanského průkazu z důvodu skončení platnosti je stále bez poplatku – o vydání nového dokladu žádejte před uplynutím doby splatnosti!!!)

- za vydání cestovního pasu se strojově čitelnou zónou zaplatíte 200,- Kč

- za vydání cestovního pasu se strojově čitelnou zónou občanům mladším 15 let 50,- Kč

- za vydání cestovního pasu bez strojově čitelné zóny (typ „rychlovka“) 600,- Kč (jednotný poplatek pro děti i dospělé)

K vyřízení prvního občanského průkazu (pokud žadatel nemá platný cestovní pas) a k samostatnému cestovnímu pasu pro dítě do 15 let, je potřeba doložit „Osvědčení o státním občanství“ (žádosti o vydání „Osvědčení“ se podávají na matrice Obecního úřadu v Albrechticích, dveře č. 22, poté je možno žádat o vystavení občanského průkazu nebo cestovního pasu).

Halina Plachtová
matrika

DZIAŁALNOŚĆ MK PZKO W OLBRACHCICACH W ROKU 2004

Miejscowe Koło PZKO w Olbrachcicach ma za sobą kolejny, pracowity i urozmaicony w swej działalności rok. Ponad trzydziestu razy był otwierany Dom PZKO z powodu różnego rodzaju imprez, które się w nim odbywały. Oceniano to na Walnym Zebraniu Koła 30 stycznia b.r. Zebranie rozpoczęło się uczczeniem pamięci zmarłych w minionym roku członków, potem wystąpiły dzieci miejscowej PSP i przedszkola. Sprawozdanie, przedstawione przez panią prezes, Iwonę Guńkową objęło cały zakres działalności. Koło liczy 454 członków. Aktywnie działają: chór mieszany, teatrzyk dziecięcy „Drops”, młodzieżowy zespół instrumentalny, Klub Kobiet i Klub Seniora. Największą aktywnością wykazał się „Drops”. Na swoje 20. lecie zespół wyćwiczył nową premierę – przedstawienie „Piernikowa Chałupka”. Wystąpił z sukcesem w konkursie teatrzyków w Czeskim Cieszynie, zdobywając 1. miejsce, następnie dobrze zaprezentował się w Mysłowicach na „Turnieju Uśmiechu”. Była to jednocześnie dobra reprezentacja Olbrachcic. Pod koniec roku, z nowym programem p.t., „Barbórkowe Święto” wystąpił w Olbrachcicach i Stonawie a w pierwszych dniach już nowego roku, w Suchej Średniej. „Drops” ma próby raz w tygodniu. Kierowniczką jest p. Jadwiga Czap.

Chór mieszany, oprócz cotygodniowych prób, wystąpił po dłuższym czasie poza Olbrachcicami, w Suchej Górnej na koncercie „Pieśnią do Serc”. Koncertował także w naszym Domu PZKO wspólnie z zaproszonymi zespołami: chórem mieszanym „Zaolzie” z Orłowej – Lutyni i zespołem szkolnym z PSP we Frysztacie, „Dziouchy i Syncy z Kolonije”. Chór liczy 22 osoby, prowadzi go inż. Bruno Kalina. Klubem Kobiet kieruje p. Maria Witoszek. Panie obsługiwały wszystkie imprezy, które odbywały się w Domu PZKO, urządziły piękną i bogatą w eksponaty wystawę, odwiedzały sąsiednie Kluby Kobiet i ich wystawy, brały udział w imprezach Sekcji Kobiet Zarządu Głównego PZKO. Zorganizowały w Olbrachcicach jesienne spotkanie Sekcji Kobiet, na którym podejmowały koleżanki z całego regionu. Panie spotykają się regularnie w środy i chętnie przywitałyby w swoim gronie dalsze koleżanki. Klub Seniora, który w ubiegłym roku prowadził p. Wilhelm Wałach a później przejął kierownictwo inż. Otto Kloza, urządził śledziówkę, kwiatek dla pań, z okazji ich święta, kilka wycieczek krajoznawczych. Starsi panowie spotykają się w czwartki, czwartek miesiąca, dyskutując na różne tematy, aktualne i historyczne. Także przywitaliby chętnych do spotkań seniorów, młodych duchem. Chłopcy z zespołu instrumentalnego, którym szefuje Stanisław Kupka, wytrwale ćwiczyli i zorganizowali udaną młodzieżową zabawę „Pożegnanie Lata”. Zarząd MK poza tym urządził balik dla przedszkolaków i uczniów szkoły, 3 zebrania członkowskie z prelekcjami, wystawę i kiermasz książek. W okresie przedświątecznym

urządzono „Mikołaja” dla dzieci, oraz wspólną przedświąteczną wigilijkę. W Domu PZKO 3.rotnie występował Teatrzyk Lalek „Bajka” dla dzieci z Olbrachcic i Stonawy. Oprócz tych imprez o charakterze kulturalnym, mieli tutaj swoją konferencję przedsiębiorcy, wystawę pszczelarze, wykorzystali Dom PZKO jako swoją bazę zmotoryzowani sportowcy, podczas zawodów na gokartach. Dom PZKO podejmował weselników i jubilatów urządzających tutaj swoje urodziny. Były i smutne uroczystości rodzinne – stypy.

Trzeba było przeprowadzić również niezbędne remonty a także zakupić nowy inwentarz – w minionym roku to były głównie piece gazowe. Wyliczona tutaj działalność jest przedstawiona skrótowo, bo wyszczególnienie zabrało by więcej miejsca na szpaltach AL. To zostało przedstawione w sprawozdaniu na Walnym. Po prostu, Dom PZKO w Olbrachcicach w ubiegłym roku tętnił bogatym życiem. Na zorganizowanie tych wszystkich imprez i spotkań trzeba było odpracować 5911 godzin, nie włączając do tego prób zespołów. Sprawnym funkcjonowaniem Domu PZKO kierowali przede wszystkim: prezes Iwona Guńkowa, gospodarze Maria Harokowa i inż. Gustaw Guńka – senior, oraz skarbnik Henryka Palowska. Działalność Miejsowego Koła PZKO opierała się także o dobrą współpracę z Macierzą Szkolną, dyrekcją i wychowawcami szkoły i przedszkola. Ze szczególną uwagą należy podkreślić współpracę z Urzędem Gminy i Radą Przedstawicieli, które w minionym roku również wspierały inicjatywy kulturalne Miejsowego Koła i zespoły, szczególnie „Dropsa”, za co zarząd Koła jest bardzo wdzięczny władzom gminy.

Nie mniej interesująco przedstawia się program działalności olbrachcickiego Koła w tym roku. Oprócz tradycyjnych imprez kulturalnych we własnym zakresie, Koło będzie uczestniczyć 28 maja w Festiwalu PZKO w Trzyńcu a wybranych 5 delegatów, na wrześniowym Zjeździe PZKO. Oprócz tego urządzamy 17 września ogólnozwiązkowy Babski Festyn, natomiast w październiku, jubileusz 85. lecia śpiewactwa w Olbrachcicach i 10. lecie otwarcia Domu PZKO. W ciągu całego roku z pewnością będą się w Domu PZKO odbywały i inne imprezy o charakterze rodzinnym, gospodarczym itp. Na takie, i na kulturalne imprezy, organizowane przez Miejsowe Koło, serdecznie zaprasza członków i sympatyków PZKO, oraz wszystkich, którzy przejawiają zainteresowanie, nowy 21 osobowy zarząd, który na Walnym Zebraniu został wybrany. W porównaniu z rokiem minionym został powiększony o kilku młodych członków. Prezesem pozostaje na dalszą dwuletnią kadencję p. Iwona Guńka. Miejsowe Koło PZKO liczy na dobrą współpracę z wszystkimi organizacjami i instytucjami w Olbrachcicach.

Jiří Czap

BAL PZKO

Tradycyjny od kilku dziesięcioleci, kolejny Bal, urządziło Miejsowe Koło w Domu PZKO. Bal odbył się w sobotę 15 stycznia. Wykupiono 66 miejscówek. Z pewnością mogło być więcej uczestników, przynajmniej 15 – 20 osób. Ale niezależnie od tego, bawiono się znakomicie. Przyczyniła się do tego swojska i świetna orkiestra „Nogol Band” a także dobra organizacja Balu. Atrakcją był występ 5 par tanecznych zespołu „Suszenie” z Suchej Górnej, które z brawurą wykonały 2 egzotyczne tańce. Kwiaty, kotyliony, eleganckie stroje pań i panów dopełniały znakomitą atmosferę wieczoru i dobrą zabawę.

Północne losowanie loterii z licznymi i atrakcyjnymi nagrodami wniosło dużo emocji, które później łagodzone w dobrze zaopatrzonym barze. Smaczne i pięknie wizualnie przygotowane kolacje były dobrą wizytówką umiejętności naszych pań kucharek z Klubu Kobiet. Ogólnie więc, i w szczegółach, Bal MK PZKO był udany. Również dzięki hojności naszych tradycyjnych sponsorów, którym organizatorzy są bardzo wdzięczni. Niech żałują ci, którzy na nim nie byli. Zapraszamy więc ich już na Bal w przyszłym roku. A wszystkich członków i sympatyków PZKO zapraszamy na nasze imprezy w tym roku.

Jiří Czap

Přejeme vše nejlepší jubilantům, kteří se dožili a dožijí v I. pololetí r. 2005

70 let - MVDr. Mokrosz Hubert, Pluchová Helena, Ciešla Josef, Burdková Anna, Ing. Říman Alois, Glatz Rudolf, Kolek Isidor, Macejková Anna, Kováčsová Anna, Koždoniová Anna, Nowaková Zuzana

80 let - Nováková Růžena, Szataniková Aloisie, Valošek Česlav, Wlochová Emilie, Plachtová Milada, Labudková Marie, Bubík Adolf, Tobała František, Szwanczarová Anna

85 let - Farná Marie, Koch Josef, Smeliková Helena, Matoušek Alois, Farník Jan, Kotajná Štěpánka, Matuszynská Valerie, Siostrzonková Marta, Bobrzyk Leo

90 let - Ottová Eugenie, Siostrzonek Alois

95 let - Nowaková Štěpánka

Dlouholeté člence SPOZ, paní Anně Burdkové, k jejímu životnímu jubileu:

*Oznámil nám kalendář, že své narozeniny máš.
Přijmi naše blahopřání, nechť se splní Tvá tajná přání!
Naše přání shrne věta: Lásku, štěstí, dlouhá léta.
Sbor pro občanské záležitosti*

Wszystkiego najlepszego do dalszych lat jubilatom
życzy Akty dla Spraw Obywatelskich

Vítáme nové občánky do svazku obce Albrechtice!

Paszová Natálie
Zaleská Michaela

Potyszová Elen
Sýkora Šimon

Radost z dětí a trpělivost při výchově
přeje SPOZ

Dużo radości z naszych pociech
życzy Aktyw dla spraw Obywatelskich

ZÁPIS DO MATEŘSKÉ ŠKOLY

Pro školní rok 2005 – 2006
budou moci rodiče zapsat své děti ve dnech

4. – 7. dubna 2005

v době od 9.00 – 11.30 hod. v hlavní budově školky.

Ve čtvrtek 7. dubna pak bude
„Dopoledne otevřených dveří”,
rodiče budou mít možnost s novými dětmi
prohlédnout běžný provoz školky.

Farníková Naďa

OBECNÍ POLICIE ZASAHUJE

• Dne 29.11.2004 v 17.00 hodin na ul. Hlavní (u AMI) si řidič auta zjevně nepovšiml dopravní značky B29 – zákaz stání. Jednalo se o A.K.(23) z Albrechtic. Přestupek byl vyřešen blokově.

• Dne 15.12.2004 byl blokově řešen řidič L.F.(22) z Havířova, který porušil dopravní značku zákaz vjezdu nad 3,5t na ul. Obecní.

• Dne 22.12.2004 byl opět na ul. Obecní blokově řešen neukázněný řidič A.K. (28) z Holešovic, který porušil dopravní značení zákaz vjezdu vozidlům nad 3,5 t.

• Dne 27.12.2004 oznámila hlídka obecní policie Š.J., že se jí po zahradě potuluje neznámý pes, který je bez obojku a známky. Hlídka OP zajistila odchyt psa a převoz do útulku.

• Dne 12.1.2005 v 01.05 hodin oznámil telefonicky anonym, že u nich ve společných prostorách domu pobíhá a štěká neznámý pes bojové rasy. Hlídkou OP nebylo možno psa odchytit, byl agresivní. Telefonicky bylo přivoláno odchytové vozidlo. Když byl pes odchycen, vzbudil se majitel psa M.Ř.(27), který hlídku slovně napadl a se psem se zavřel v bytě. Přestupky o porušení OZV o chovu psů a neuposlechnutí výzvy veřejného činitele při výkonu jeho pravomoci byly předány přestupkové komisi obecního úřadu.

• Dne 30.1.2005 na ulici Hornické byl blokově řešen řidič R.Š(36) z Havířova, který parkoval na místě vyhrazeném pro invalidy.

• Dne 1.2.2005 volal dozorcí PČR Těrlicko, že byl M.Ř.(27) přistižen při krádeži železného šrotu a na policisty pošťval svého psa. Pes byl dovezen do obecního kotce a zajištěn převoz do útulku.

Upozornění občanům:

Obecní policie se bude ve větší míře zaměřovat na řidiče porušující dopravní značení v obci. Jedná se převážně o jízdu v protisměru na ul. Středová a Hornická. Dále bude dohlíženo na průjezd vozidel nad 3,5 t na ul. Obecní a Pasecká. Největší problém dělá řidičům dopravní značení B29 - zákaz stání a parkování mimo vyhrazená parkoviště v obytné zóně.

Dále upozorňujeme na dodržování OZV o chovu psů, hlídka OP bude porušování této vyhlášky řešit blokově. Volně pobíhající psi budou odchyceni a převezeni do obecního kotce a následně do útulku v Dětmovicích.

Písemný a telefonický kontakt na strážníky OP:

Obecní policie Albrechtice tel.: 596 428 393 Daniel Wróbel
Obecní 186 723 235 691 velitel OP
735 43 Albrechtice fax: 596 428 477 tel: 723 235 693
e-mail: policie@obecalbrechtice.cz

HUŇATÍ POMOCNÍCI

Významnými opylovači nejen zahradních rostlin jsou ČMELÁCI: čmelák zemní – *Bombus terrestris*, čmelák zahradní – *Bombus hortorum*, čmelák skalní – *Bombus lapidarius*, čmelák rolní – *Bombus lucorum*. Uvedené druhy jsou schopné žít v rozmanitých přírodních podmínkách a vyskytují se po celém našem území. Všechny druhy čmeláků žijí v jednoletých koloniích, které tvoří 40 - 500 jedinců. Na podzim tyto kolonie každoročně zanikají, pouze přetrvávají matky, které na jaře zakládají nové kolonie. Za chladného jarního počasí jsou prvními opylovači květů ovocných dřevin, zejména rybízu, angreštu, ostružin, malin apod. Na rozdíl od včel, které za chladného jara zůstávají v úlech, jsou matky čmeláků schopné navštěvovat kvetoucí rostliny již při teplotě od +2°C! Jsou výkonnými opylovači i po celé vegetační období, nebojí se teplot nižších, ani slabého deště. Pro vlastní výživu spotřebuje každý čmelák denně 150 mg nektaru, což je asi návštěva 450 květů.

Nejvíce čmeláků hnízdí v zahradách, mezích, opuštěných úhořech. V předjaří je třeba se vyvarovat v zatrávněných částech škodlivého vypalování trávy – stařiny! Matky čmeláků a jiného užitečného hmyzu se na jaře v této trávě ukrývají. Také pach spáleniště je odpuzuje při vyhledávání přírodního hnízdiště. Na spáleništi zůstanou jen vytrvalé hluboko kořenící plevele, které se rychle obnovují. Na jaře je třeba také chránit všechny kvetoucí rostliny – nadměrně netrhat – poněvadž jsou prvním vydatným zdrojem potravy – kvetoucí jívky, vrby,

javory. Vysévat záhonky rostlin s různou dobou květu – pohanka obecná, hořčice rolní, motýlokvěté – jetel, vojtěška, komonice, štirovník apod. Čmeláci s oblibou navštěvují různé druhy rostlin s květy trubkovitého, trychtýřovitého, zvonkovitého a pyskatého tvaru – jsou jedinými opylovači těchto květů, když včely je nejsou schopné opylovat. K ochraně rostlin nepoužívat jedovatých chemických prostředků, které ničí tento druh hmyzu – včely, čmeláky apod.

Čmeláci zakládají včas na jaře – již v první polovině března hnízda v trávě, opuštěných norách krtků, hryzců, hrabošů. Při sečení trávy je třeba dávat pozor, abychom nezašlapali povrchová hnízdiště čmeláků.

Matky čmeláků v době po skončení jejich přezimování se můžeme pokusit nalákat do umělých hnízdišť. Jednoduchý typ umělého hnízdiště je hliněný květináč o obsahu aspoň 5 litrů (5 dcm³) zapuštěný do země téměř celý (viz náčrtek). Dovnitř se umístí chomáč koudele – krejčovská vata anebo suchý mech. Otvor ve dně květináče má být 2 cm a nad „úlem“ umístíme ve výšce 3-5 cm nad květináčem ochrannou stříšku proti dešti. Každý rok na jaře „úlik“ vyčistíme a obnovíme náplň – krejčovskou vatu a suchý mech.

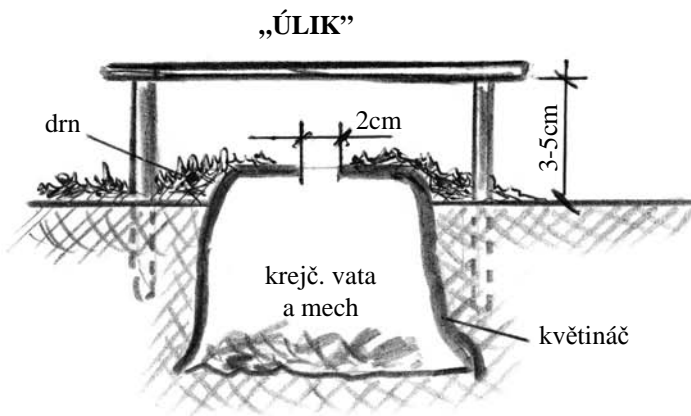
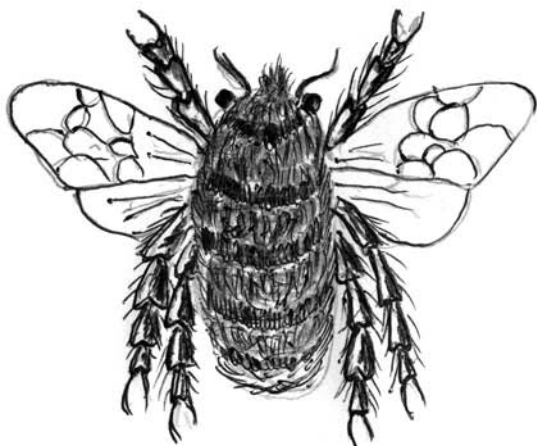
Takových „úliků“ můžeme umístit v zahradě několik, třeba dodržet vzdálenost 50 m od sebe. Pak máme zajištěné opylení našich zahradních květů a dřevin, též polních užitkových travin.

Nevypalujme na jaře i v létě trávy – stařiny! Dejme životní prostor nejen čmelákům, ale též užitečnému hmyzu!

Rok 2005 v Albrechticích bez spáleniště!

Josef Koch

Čmelák zemní – *Bombus terrestris*



2. LHŮTA PRO PODÁNÍ ŽÁDOSTÍ O POSKYTNUTÍ ÚČELOVÉ PŮJČKY

Vážení občané,
upozorňujeme, že v termínu od 7. 3. 2005 do 20. 4. 2005 (do 12⁰⁰ hod.) je vyhlášena 2. lhůta k podávání žádostí o poskytnutí účelové půjčky z „Fondy rozvoje bydlení Albrechtice“. Další upřesňující podmínky jsou vyvěšeny na úřední desce před obecním úřadem.
Žádosti lze vyzvednout na podatelně obecního úřadu.

Dotazy zodpoví tajemnice obecního úřadu

Ing. Jarmila Ciupová.

O STRAŠLIVÉM KRÁLI HERODESOVI

Znáte příběh o krvežíznivém judském králi? Ne? To u nás ve škole se už o Herodesovi ví. A nejen to, umíme si všechno, co se tehdy o Vánocích přihodilo, i představit. Scénku ze života krále předvedli žákům 1. stupně a učitelům členové dějepisného kroužku. Pozvali jsme si na pomoc i sbor andělů vedený paní učitelkou R. Kozlovou a s jejím přispěním jsme mohli zahrát opravdové divadlo – téměř muzikál. Myslím si, že nám herci, žáci 9. tříd, připravili milý a nezapomenutelný zážitek. Všem účinkujícím bych chtěla poděkovat.

Mgr. Lenka Kocurková

JÍZDNÍ ŘÁD

Ján Kypús - BUS s.r.o.

2004 - 2005

platí od 12. 12. 2004 do 10. 12. 2005

Úprava spojů na lince 870 197 Karviná – Horní Suchá.

Platnost od 12. prosince 2004 do 10. prosince 2005.

Spoj

3 vyjížděl ze Stonava ,Pindur 5,10 nyní 5,05 urychlen o 5 min.návaznost vlaku v Albrechticích.

33 opožděn o 3 min. na 14,08,návaznost na spoj 35 u Stonava PZKO

34 opožděn o 5 min. na 15,29 návaznost na vlak v Albrechticích

Spoj

51 zůstal

50 zůstal

53 zůstal

52 zůstal

55 končil Darkov 3 8,24 nyní H.Suchá 8,25

54 vyjížděl Darkov 3 8,28 nyní H.Suchá 8,40 končil PZKO nyní Karviná 9,08

57 vyjížděl PZKO 8,50 nyní Karviná 9,20 , končil Darkov 3 nyní H.Suchá 9,50

56 zrušen

59 zrušen

58 vyjížděl Darkov 3 10,28 nyní H.Suchá 10,28 končil Karviná 10,56 nyní 10,55

61 vyjíždí z Karviné 11,00 končil Darkov 3 11,30 nyní 11,31

H.Suchá

60 vyjížděl Darkov 3 11,40 nyní H.Suchá 11,40 končil u Febra 11,55 nyní 11,54

63 vyjíždí od Febra 12,00 končil Darkov 3 12,16 nyní 12,16

H.Suchá

62 vyjížděl Darkov 3 12,34 nyní H.Suchá 12,34 končil u Febra 12,49 nyní 12,48 u Febra

65 vyjíždí od Febra 12,55 končil Darkov 3 13,11 nyní 13,15

H.Suchá

64 vyjížděl Darkov 3 13,29 nyní H. Suchá 13,29 končil u Febra 13,42 nyní 13,41

67 vyjíždí od Febra 13,43 končil Darkov 3 14,01 nyní 14,02

H.Suchá

66 vyjížděl Darkov 3 14,10 nyní H.Suchá 14,08 končí v Karviné 14,38

69 zůstal

68 zůstal

71 zůstal

70 zůstal

Všechny tyto spoje 51 - 70 budou jezdit jen ve dnech školního vyučování.

Úprava spojů na lince 870 198 Karviná – Albrechtice

Spoj

16 opožděn o 4 min. na 14,54 návaznost na vlak v Albrechticích

Linka č.870 197 Horní Suchá - Stonava - Karviná

Přepravu zajišťuje : Ján Kypýs-BUS s.r.o. Rudé armády 651, 733 01 Karviná Hranice fax 596 342 140, tel.596 342 140

km	Tč	Zastávka	2	8	4	6	10	50	12	52	14	16	54	18	20	58	60	24	22
0	0	0	36	od Horní Suchá,škola	MHD
0	0	0	35	Horní Suchá,dvůr	MHD
1	1	1	34	Horní Suchá,penzijní domy	MHD
2	2	2	33	Stonava,Nový svět u Bulače	MHD
3	3	3	32	Stonava,Důl Darkov záv.3	MHD
4	4	4	31	Stonava,Nový svět u Bulače	MHD
5	5	5	30	Stonava,sídl.Nový svět	MHD
6	6	6	29	Albrechtice,žel.st.	MHD
7	7	7	28	Albrechtice,sídlíště	MHD
8	8	8	27	Albrechtice,Wawreczka	MHD
9	9	9	26	Stonava,kaple	MHD
10	10	10	25	Stonava,rozc. Albrechtice	MHD
11	11	11	24	Stonava,u Recmaniků	MHD
12	12	12	23	Stonava,u Febrů	MHD
13	13	13	22	Stonava,sídl.Hofany	MHD
14	14	14	21	Stonava,Důl ČSM-Sever	MHD
15	15	15	20	Stonava,Důl ČSM-Jih	MHD
16	16	16	19	Stonava,Mexiko	MHD
17	17	17	18	Stonava,zast.Hofany	MHD
18	18	18	17	Stonava,u Bóhmu	MHD
19	19	19	16	Stonava,Dělnický Dům	MHD
20	20	20	15	Stonava,PZKO	MHD
21	21	21	14	Stonava,u Febrů	MHD
22	22	22	13	Stonava,zdrav. stf.	MHD
23	23	23	12	Stonava,Bonkov	MHD
24	24	24	11	Stonava,Pindur	MHD
25	25	25	10	Karviná,Darkov,nadjezd	MHD
26	26	26	9	Karviná,Darkov,pomocný závod	MHD
27	27	27	8	Karviná,Ráj,TESCO	MHD
28	28	28	7	Karviná,Ráj,nemocnice	MHD
29	29	29	6	Karviná,Fryštát,univerzita	MHD
30	30	30	5	Karviná,Nové Město,obch.dům	MHD
31	31	31	4	Karviná,Nové Město,Osvobození	MHD
32	32	32	3	Karviná,Nové Město,koupaliště	MHD
33	33	33	2	Karviná,Hranice,Jákl	MHD
34	34	34	1	pr Karviná,Nové Město,Úřad práce	MHD

Linka č.870 197 Horní Suchá - Stonava - Karviná

Přepravu zajišťuje : Ján Kypýs-BUS s.r.o. Rudé armády 651, 733 01 Karviná Hranice fax 596 342 140, tel.596 342 140

pokračování

km	Tč	Zastávka	62	26	64	28	66	30	32	68	34	36	70	38	40	42	44	46	48
0	0	0	36	od Horní Suchá,škola	MHD
0	0	0	35	Horní Suchá,dvůr	MHD
1	1	1	34	Horní Suchá,penzijní domy	MHD
2	2	2	33	Stonava,Nový svět u Bulače	MHD
3	3	3	32	Stonava,Důl Darkov záv.3	MHD
4	4	4	31	Stonava,Nový svět u Bulače	MHD
5	5	5	30	Stonava,sídl.Nový svět	MHD
6	6	6	29	Albrechtice,žel.st.	MHD
7	7	7	28	Albrechtice,sídlíště	MHD
8	8	8	27	Albrechtice,Wawreczka	MHD
9	9	9	26	Stonava,kaple	MHD
10	10	10	25	Stonava,rozc. Albrechtice	MHD
11	11	11	24	Stonava,u Recmaniků	MHD
12	12	12	23	Stonava,u Febrů	MHD
13	13	13	22	Stonava,sídl.Hofany	MHD
14	14	14	21	Stonava,Důl ČSM-Sever	MHD
15	15	15	20	Stonava,Důl ČSM-Jih	MHD
16	16	16	19	Stonava,Mexiko	MHD
17	17	17	18	Stonava,zast.Hofany	MHD
18	18	18	17	Stonava,u Bóhmu	MHD
19	19	19	16	Stonava,Dělnický Dům	MHD
20	20	20	15	Stonava,PZKO	MHD
21	21	21	14	Stonava,u Febrů	MHD
22	22	22	13	Stonava,zdrav. stf.	MHD
23	23	23	12	Stonava,Bonkov	MHD
24	24	24	11	Stonava,Pindur	MHD
25	25	25	10	Karviná,Darkov,nadjezd	MHD
26	26	26	9	Karviná,Darkov,pomocný závod	MHD
27	27	27	8	Karviná,Ráj,TESCO	MHD
28	28	28	7	Karviná,Ráj,nemocnice	MHD
29	29	29	6	Karviná,Fryštát,univerzita	MHD
30	30	30	5	Karviná,Nové Město,obch.dům	MHD
31	31	31	4	Karviná,Nové Město,Osvobození	MHD
32	32	32	3	Karviná,Nové Město,koupaliště	MHD
33	33	33	2	Karviná,Hranice,Jákl	MHD
34	34	34	1	pr Karviná,Nové Město,Úřad práce	MHD

nejede od 23.12.04 do 2.1.05,od 2.05,od 14.3.05 do 20.3.05,od 24.3.05 do 25.3.05,od 1.7.05 do 31.8.05,od 26.10.05 do 27.10.05

jezdí v pracovních dnech

přestup na vlak

jezdí v sobotu

spojí se po jiné trase

MHD

13

jezdí v neděli a ve státem uznané svátky

možnost přestupu na městskou hromadnou dopravu

nejede 31.12.04

spojí příslušnou zastávku projíždí

Km	Tč	Zastávka	1	3	5	7	9	11	51	13	15	17	53	55	19	57	21	23	61
			×		×	6	†		20	6	×				9:00	9:20	9:37	10:40	11:00
0	0	1 od Karviná,Nové Město,Úřad práce	4:41	...	4:57	...	6:10	...	6:34	6:50	6:55	9:00	9:20	9:37	10:40	11:00
1	0	2 Karviná,Hranice,Jákl	6:03
2	2	3 Karviná,Nové Město,koupaliště	6:04
3	3	4 Karviná,Nové Město,Osvobození	4:43	...	4:59	6:05	6:12	6:52	6:57	9:02	9:22	9:39	10:42	11:02
4	4	5 Karviná,Nové Město,obch.dům	4:45	...	5:01	6:07	6:13	6:54	6:59	9:04	9:24	9:41	10:44	11:04
4	4	6 Karviná,Fryštát,univerzita	4:46	...	5:02	6:09	6:14	6:55	7:01	9:05	9:25	9:43	10:46	11:05
4	4	7 Karviná,Ráj,nemocnice	4:48	...	5:04	6:11	6:16	...	6:38	6:57	7:03	9:07	9:27	9:45	10:48	11:07
4	4	8 Karviná,Ráj,TESCO	4:49	...	5:05	6:12	6:17	6:58	7:04	9:08	9:28	9:46	10:49	11:08
6	6	9 Karviná,Dávkov,pomocný závod	4:50	...	5:06	6:14	6:19	7:00	7:06	9:10	9:30	9:48	10:51	11:10
7	7	10 Karviná,Dávkov,nadjezd	4:51	×	5:07	6:16	6:20	7:01	7:08	9:11	9:31	9:49	10:53	11:11
7	7	11 Stonava,Pindur	4:52	5:05	5:08	6:17	6:21	7:02	7:09	9:12	9:32	9:51	10:55	11:13
8	8	12 Stonava,Bonkov	4:53	5:06	5:09	6:19	6:22	7:03	7:11	...	×	...	9:13	9:33	9:52	10:57	11:14
9	9	13 Stonava,zdrav.stř.	4:54	5:07	5:10	6:20	6:23	7:04	7:12	...	20	×	9:14	9:34	9:53	10:58	11:15
9	9	14 Stonava,u Febrů	×	×	7:31	20
9	9	15 Stonava,PZKO	4:55	5:08	5:11	6:21	6:24	6:40	6:45	7:05	7:13	7:20	7:32	8:10	9:15	9:35	9:54	10:59	11:16
10	10	16 Stonava,Dělnický Dům	4:56	5:09	5:12	6:23	6:25	7:06	7:14	...	7:34	8:11	9:16	9:36	9:56	11:01	11:17
10	10	17 Stonava,u Böhmu	4:57	5:10	5:13	6:24	6:26	7:07	7:15	...	7:35	8:12	9:17	9:37	9:57	11:02	11:18
11	11	18 Stonava,zast.Hofany	4:58	5:11	5:14	6:25	6:27	7:08	7:16	...	7:36	8:13	9:18	9:38	9:58	11:03	11:19
12	12	19 Stonava,Mexiko	4:59	5:12	7:10	9:19	...	10:00	11:05	...
12	12	20 Stonava,Důl ČSM-Jih	5:00	5:14
12	12	21 Stonava,Důl ČSM-Sever	5:01	5:16
13	13	22 Stonava,sídl.Hofany	...	5:18	7:12	7:38	8:15	9:20	9:40	...	11:07	11:21
12	12	23 Stonava,u Febrů	6:42	7:25	7:22
14	14	24 Stonava,u Recmaniků	6:44	7:27	7:24
14	14	25 Stonava,rozc.Albrechtice	...	5:19	6:46	...	7:13	7:29	7:26	7:41	8:18	9:23	9:43	...	11:08	11:24
14	14	26 Stonava,kaple	...	5:20	6:47	...	7:14	7:27	9:24	11:10	...
14	14	27 Albrechtice,Wawreczka	...	5:21	6:49	...	7:15	7:29	9:25	11:12	...
14	14	28 Albrechtice,sídlíště
15	15	29 Albrechtice,žel.st.	...	5:23	6:51	...	7:17	...	7:31	9:27	11:14	...
16	16	30 Stonava,sídl.Nový svět	...	5:25	6:52	...	7:19	7:31	7:32	7:44	8:21	9:29	9:46	...	11:16	11:27
17	17	31 Stonava,Nový svět u Bulače	...	5:27	6:53	...	7:20	7:32	7:33	7:45	8:22	9:30	9:47	...	11:18	11:28
18	18	32 Stonava,Důl Dávkov záv.3	6:55	7:47
18	18	33 Stonava,Nový svět u Bulače
18	18	34 Horní Suchá,penzijní domy	...	5:28	6:54	...	7:21	7:33	7:34	...	8:23	9:31	9:48	...	11:19	11:29
19	19	35 Horní Suchá,dvůr	...	5:29	6:56	...	7:22	7:34	7:36	...	8:25	9:32	9:50	...	11:20	11:31
19	19	36 př Horní Suchá,škola	6:58	...	7:23	7:35	7:38

Na lince platí tarif vyhlášený dopravcem Ján Kypýs - BUS. Informace o tarifu jsou zveřejněny ve voze na lince 870197

Linka č.870 197 Karviná - Stonava - Horní Suchá

Přepřavu zajišťuje : Ján Kypýs-BUS s.r.o. Rudě armády 651, 733 01 Karviná Hranice fax 596 342 140, tel.596 342 140

pokračování

km										Tč	Zastávka	25	63	27	29	65	31	67	33	35	37	69	39	71	41	43	45	47	49
											6	†		×	×					×		×	×	×		×	×	×	×
0	0	0	0	0	0	1	od	Karviná,Nové Město,Úřad práce		11:35	...	12:10	12:35	13:50	...	14:40	15:20	15:45	...	17:30	20:10	20:47	22:36	
1	0	0	0	0	0	2		Karviná,Hranice,Jákl	} MHD	17:30	20:10	20:47	22:36	
2	2	2	2	2	2	3		Karviná,Nové Město,koupaliště	
3	3	3	3	3	3	4		Karviná,Nové Město,Osvobození		11:37	...	12:12	12:37	13:52	...	14:42	15:22	15:47	...	17:32	20:12	20:49	22:37
4	4	4	4	4	4	5		Karviná,Nové Město,obch.dům		11:39	...	12:14	12:40	13:55	...	14:44	15:24	15:49	...	17:34	20:13	20:52	22:38
4	4	4	4	4	4	6		Karviná,Fryštát,univerzita	} MHD	11:40	...	12:16	12:42	13:57	...	14:45	15:26	15:50	...	17:36	20:15	20:54	22:39
4	4	4	4	4	4	7		Karviná,Ráj,nemocnice		11:42	...	12:18	12:44	13:59	...	14:46	15:28	15:52	...	17:38	20:17	20:56	22:40
4	4	4	4	4	4	8		Karviná,Ráj,TESCO		11:43	...	12:19	12:45	14:00	...	14:48	15:29	15:53	...	17:39	20:18	20:57	22:41
6	6	6	6	6	6	9		Karviná,Dávkov,pomocný závod		11:45	...	12:21	12:48	14:01	...	14:50	15:31	15:55	...	17:41	20:19	21:00	22:42
7	7	7	7	7	7	10		Karviná,Dávkov,nadjezd	} MHD	11:46	...	12:22	12:49	...	×	14:02	...	14:51	15:32	15:56	...	17:42	20:20	21:01	22:43	
7	7	7	7	0	7	11		Stonava,Pindur		11:47	...	12:23	12:50	...	13:10	14:04	...	14:52	15:33	15:58	...	17:43	20:21	21:02	22:44	
8	8	8	8	1	8	12		Stonava,Bonkov		11:48	×	12:25	12:51	×	13:12	14:05	...	14:53	15:34	15:59	...	17:44	20:22	21:03	22:45	
9	9	9	9	2	9	13		Stonava,zdrav.stř.		11:49	20	12:26	12:52	20	13:13	14:06	×	14:54	15:35	16:00	...	17:45	20:23	21:04	22:46	
9	9	9	9	2	9	0	14	Stonava,u Febrů		12:00	12:55	...	×	13	
9	9	9	9	2	9	1	15	Stonava,PZKO		11:50	12:01	12:27	12:53	12:57	13:14	...	14:08	14:07	14:35	14:55	15:36	16:01	...	17:46	20:24	21:05	22:47		
10	10	10	10	3	10	2	16	Stonava,Dělnický Dům		11:51	12:03	12:28	12:55	12:58	13:16	...	14:10	14:09	14:36	14:56	15:38	16:02	...	17:48	20:25	21:07	22:49		
10	10	10	10	3	10	2	17	Stonava,u Böhmu		11:52	12:04	12:29	12:56	12:59	13:17	...	14:11	14:10	14:37	14:57	15:39	16:03	...	17:49	20:26	21:08	22:50		
11	11	11	11	4	11	3	18	Stonava,zast.Hofany		11:53	12:05	12:30	12:57	13:00	13:18	...	14:12	14:11	14:38	14:58	15:40	16:04	...	17:50	20:27	21:09	22:51		
12	12	5	12			19		Stonava,Mexiko		11:54	...	12:31	12:59	...	13:21	...	14:14	14:12	14:39	...	15:42	17:52	...	21:11	
12	12	6	13			20		Stonava,Důl ČSM-Jih		13:01	13:23	14:13	21:13	
13	13	8	15			21		Stonava,Důl ČSM-Sever		13:03	13:26	×	...	14:15	21:15	
13	13	10	17			22		Stonava,sídl.Hofany		...	12:07	12:34	...	13:02	13:28	20	14:16	...	14:42	15:00	17:54	...	21:17	
12	12	0	0			23		Stonava,u Febrů		13:43	
14	14	2	2			24		Stonava,u Recmaniků		13:46	
14	14	11	18	2	13	5	25	Stonava,rozc.Albrechtice		...	12:10	12:36	...	13:05	13:29	13:48	14:17	...	14:44	15:03	17:55	...	21:18	
14	14	11	18	2	2	26		Stonava,kaple		12:37	13:30	13:49	14:18	...	14:45	17:56	...	21:19		
15	15	12	19	3	3	27		Albrechtice,Wawreczka		12:38	13:32	13:51	14:19	...	14:46	17:57	...	21:20		
15	15	12	19	3	5	28		Albrechtice,sídlíště		13:53	
15	15	12	19	3	5	29		Albrechtice,žel.st.	} MHD	12:40	13:34	13:55	14:21	...	14:48	16:41	17:59	...	21:22	
16	16	17	14	21	5	7	14	6		30	Stonava,sídl.Nový svět	...	12:13	12:42	...	13:08	13:35	13:57	14:23	...	14:50	15:06	16:43	18:01	...	21:23	...
17	17	18	15	22	6	8	15	7		31	Stonava,Nový svět u Bulače	...	12:14	12:43	...	13:09	13:37	13:59	14:25	...	14:51	15:07	16:44	18:02	...	21:25	...
18	18	23	9	16	8	32		Stonava,Důl Dávkov záv.3			13:11	15:09	21:27
18	18	24				33		Stonava,Nový svět u Bulače		13:12	21:29
18	18	19	16	25	7	34		Horní Suchá,penzijní domy	} MHD	...	12:15	12:44	...	13:14	13:38	14:00	14:26	...	14:52	16:45	18:03	...	21:31	
19	19	20	17	26	8	35		Horní Suchá,dvůr			...	12:16	12:45	...	13:15	13:40	14:02	14:27	...	14:53	16:46	18:04	...	21:33
19	19	20	17	8		36	př	Horní Suchá,škola			12:46	13:42	...	14:29	...	14:55	16:48	18:06

Linka č.870 198 Albrechtice - Stonava - Karviná

Přepřavu zajišťuje : Ján Kypús-BUS s.r.o. Rudé armády 651, 733 01 Karviná Hranice fax 596 342 140, tel.596 342 140

Km	Tč	Zastávka	2	4	6	8	10	12	14	16	18	20	22	24	26
0	23	od Albrechtice,sídlíště	*		*						14	14	14	14	
1	22	Albrechtice,střed	4:55	...	7:04	9:04	10:40	14:54	16:14	17:47	19:00	20:10	...
2	21	Albrechtice,nákupní středisko	4:57	...	7:05	9:06	10:42	14:56	16:16	17:49	19:02	20:12	6 †
2	20	Albrechtice,žel.st.	4:59	*	7:06	9:08	10:44	*	...	14:58	16:18	17:50	19:04	20:14	12
2	19	Albrechtice,Wawreczka	5:00	6:00	7:07	9:09	10:46	12:00	13:12	14:59	16:19	17:51	19:05	20:15	21:15
3	18	Stonava,kaple	5:01	6:01	7:08	9:10	10:47	12:01	13:13	15:00	16:20	17:52	19:06	20:16	21:16
3	17	Stonava,rozc. Albrechtice	5:02	6:02	7:09	9:11	10:48	12:02	13:14	15:01	16:21	17:53	19:07	20:17	21:17
3	16	Stonava,u Recmaniků	5:04	6:04	7:11	9:13	10:50	12:04	13:16	15:03	16:23	17:55	19:09	20:19	21:19
5	15	Stonava,u Febrů	5:07	6:07	7:14	9:16	10:53	12:07	13:19	15:06	16:26	17:58	19:12	20:22	21:22
5	14	Stonava,PZKO	5:09	6:09	7:16	9:18	10:55	12:09	13:21	15:08	16:28	18:00	19:14	20:24	21:24
5	13	Stonava,zdrav. střed.	5:11	6:11	7:18	9:20	10:57	12:11	13:23	15:10	16:30	18:02	19:16	20:26	21:26
6	12	Stonava,Bonkov	5:12	6:12	7:19	9:21	10:58	12:12	13:24	15:11	16:31	18:03	19:17	20:27	21:27
7	11	Stonava,Pindur	5:13	6:13	7:20	9:22	10:59	12:13	13:25	15:12	16:32	18:04	19:18	20:28	21:28
7	10	Karviná,Darkov,nadjezd	5:15	6:15	7:22	9:24	11:01	12:15	13:27	15:14	16:34	18:06	19:20	20:30	21:30
8	9	Karviná,Darkov,pomocný závod	5:17	6:17	7:24	9:26	11:03	12:17	13:29	15:16	16:36	18:08	19:22	20:32	21:32
10	7	Karviná,Ráj,nemocnice	5:19	6:19	7:26	9:28	11:05	12:19	13:31	15:18	16:38	18:10	19:24	20:34	21:34
10	6	Karviná,Fryštát,univerzita	5:21	6:21	7:28	9:30	11:07	12:21	13:33	15:20	16:40	18:12	19:26	20:36	21:36
11	5	Karviná,Nové Město,obch. dům	5:22	6:22	7:29	9:31	11:08	12:22	13:34	15:21	16:41	18:13	19:27	20:37	21:37
12	4	Karviná,Nové Město,Osvobození	5:24	6:24	7:31	9:33	11:10	12:24	13:36	15:23	16:43	18:15	19:29	20:39	21:39
14	3	Karviná,Nové Město,Úřad práce	5:26	6:26	7:33	9:35	11:12	12:26	13:38	15:25	16:45	18:17	19:31	20:41	21:41
2		Karviná,Nové Město,koupaliště	5:28	6:28	7:35	9:37	11:14	12:28	13:40	15:27	16:47	18:19	19:33	20:43	21:43
1		pr Karviná,Hranice,Jákl

12 nejede 24.12.04
13 nejede 31.12.04
14 nejede 24.12.04, 31.12.04
* jede v pracovních dnech
† jede v neděli a ve státem uznané svátky
MHD možnost přestupu na městskou hromadnou dopravu
6 jede v sobotu

Linka č.870 198 Karviná - Stonava - Albrechtice

platí od 12.12.2004 do 10.12.2005

Přepřavu zajišťuje : Ján Kypús-BUS s.r.o. Rudé armády 651, 733 01 Karviná Hranice fax 596 342 140, tel.596 342 140

Km	Tč	Zastávka	1	3	5	7	9	11	13	15	17	19	21	23	25	27
0	1	od Karviná,Hranice,Jákl	14:05	...	*	6 †
0	2	Karviná,Nové Město,koupaliště	*	*	*	*	...	14:07	14	13	14	14	14	12
0	3	Karviná,Nové Město,Úřad práce	4:20	5:30	6:30	8:15	9:55	11:15	12:30	14:10	15:30	16:05	17:10	18:25	19:36	20:45
2	4	Karviná,Nové Město,Osvobození	4:22	5:32	6:32	8:17	9:57	11:17	12:32	14:12	15:32	16:07	17:12	18:27	19:38	20:47
3	5	Karviná,Nové Město,obch. dům	4:24	5:34	6:34	8:19	9:59	11:19	12:34	14:14	15:34	16:09	17:14	18:29	19:40	20:49
4	6	Karviná,Fryštát,univerzita	4:25	5:35	6:35	8:20	10:00	11:20	12:35	14:15	15:35	16:10	17:15	18:30	19:41	20:50
4	7	Karviná,Ráj,nemocnice	4:27	5:37	6:37	8:22	10:02	11:22	12:37	14:17	15:37	16:12	17:17	18:32	19:43	20:52
4	8	Karviná,Ráj,TESCO	4:28	5:38	6:38	8:23	10:03	11:23	12:38	14:18	15:38	16:13	17:18	18:33	19:44	20:53
6	9	Karviná,Darkov,pomocný závod	4:30	5:40	6:40	8:25	10:05	11:25	12:40	14:20	15:40	16:15	17:20	18:35	19:46	20:55
7	10	Karviná,Darkov,nadjezd	4:31	5:41	6:41	8:26	10:06	11:26	12:41	14:21	15:41	16:16	17:21	18:36	19:47	20:56
7	11	Stonava,Pindur	4:33	5:43	6:43	8:28	10:08	11:28	12:43	14:23	15:43	16:18	17:23	18:38	19:49	20:58
8	12	Stonava,Bonkov	4:35	5:45	6:45	8:30	10:10	11:30	12:45	14:25	15:45	16:20	17:25	18:40	19:51	21:00
9	13	Stonava,zdrav. střed.	4:36	5:46	6:46	8:31	10:11	11:31	12:46	14:26	15:46	16:21	17:26	18:41	19:52	21:01
9	14	Stonava,PZKO	4:37	5:47	6:47	8:32	10:12	11:32	12:47	14:27	15:47	16:22	17:27	18:42	19:53	21:02
9	15	Stonava,u Febrů	4:39	5:49	6:49	8:34	10:14	11:34	12:49	14:29	15:49	16:24	17:29	18:44	19:55	21:04
11	16	Stonava,u Recmaniků	4:42	5:52	6:52	8:37	10:17	11:37	12:52	14:32	15:52	16:27	17:32	18:47	19:58	21:07
11	17	Stonava,rozc. Albrechtice	4:44	5:54	6:54	8:39	10:19	11:39	12:54	14:34	15:54	16:29	17:34	18:49	20:00	21:09
11	18	Stonava,kaple	4:45	5:55	6:55	8:40	10:20	11:40	12:55	14:35	15:55	16:30	17:35	18:50	20:01	21:10
12	19	Albrechtice,Wawreczka	4:46	5:56	6:56	8:41	10:21	11:41	12:56	14:36	15:56	16:31	17:36	18:51	20:02	21:11
12	20	Albrechtice,žel.st.	4:47	5:57	6:57	8:42	10:22	11:42	12:57	14:37	15:57	16:32	17:37	18:52	20:03	21:12
12	21	Albrechtice,nákupní středisko	4:49	...	6:59	8:44	10:24	14:39	15:59	16:34	17:39	18:54	20:05	...
13	22	Albrechtice,střed	4:51	...	7:00	8:46	10:26	14:41	16:01	16:36	17:40	18:56	20:07	...
14	23	pr Albrechtice,sídlíště	4:53	...	7:02	8:48	10:28	14:43	16:03	16:38	17:42	18:58	20:09	...

Na lince platí tarif vyhlášený dopravcem Ján Kypús-BUS s.r.o.. Informace o tarifu jsou zveřejněny ve voze na lince 870198

LYŽOVÁNÍ NA MORAVĚ 2004-2005

Aktuální informace z lyžařských areálů Moravy s denním zpravodajstvím stavu sněhových podmínek (aktualizace probíhá v pracovních dnech do 9,30h) naleznete na internetové adrese: **pocasi.ecesko.cz**

Stav podmínek (v provozu, úprava tratí, teplota, druh sněhu, výška sněhu, srážky, síla větru, směr větru, akce v areálu atd.) si můžete nechat poslat na mobilní telefon zasláním SMS ve tvaru

pocasi *název místa* např. lyžařský areál Pustevny **pocasi pustevny**

na tel. číslo **907 09 06** (cena SMS je 6,- Kč s DPH)

Pokud nemáte k dispozici "název místa", zašlete dotazovací SMS ve tvaru **pocasi**

Seznam míst se SMS službou – v závorkách je uveden „název místa“ pro SMS:

1. Stanice Horské služby: Bílá (hsbila), Gruň (hsgrun), Javorový vrch (hsjavorovy), Kohútka (hskohutka), Lysá hora (hslysa), Pustevny (hspustevny), Soláň (hssolan), Velký Polom (hspolom), Červenohorské sedlo (hscsedlo), Horní Morava (hshmorava), Karlov (hskarlov), Ovčárna (hsovcarna), Praděd (hspreded), Ramzová (hsramzova)

2. Lyžařské areály

Beskydy: Bílá-Vítkovice (bila), Bílá-Mezivodí (mezivodi), Bůřov (burov), Frýdlant n.O.-Solárka (solarka), Gruň-Ski MSA (grun), Dolní Lomná-Armáda (armada), Hrádek (hradek), Javorníky-Kohútka (kohutka), Javorový vrch (javorovy), Kasárna (kasarna), Malenovice-P.O.M.A. (poma), Morávka-Sviňorky (svinorky), Mosty u Jablunkova (mosty), Nový Jičín – Na Svinci (svinec), Palkovice (palkovice), Pustevny (pustevny), Řeka (reka), Sachova studánka (sachovka), Severka-Velký Polom (severka), Soláň-Bzové (bzove), Soláň-Sedlo (solansedlo), Soláň-Soláňka (solanka), Třeštík (trestik), Velké Karlovice–u hotelu Galík (galik), Velké Karlovice-u hotelu

Horal (horal), Velké Karlovice-Razula (razula), Velké Karlovice-Kyčerka (kycerka), Visalaje (visalaje), Visalaje-Radegast (radegast), Vranča (vranca), Vsetín-Jasenka (jasenka), Zlatník-Biocel (zlatník), Zlatník-Fela (zlatnikfela), Horní Lomná-Přeláč (prelac), Čeladná-Kocianka (kocianka), Kopřivnice-Červený kámen (ckamen), Malenovice-SKI (skimalenovice), Malenovice-Ostrá (ostra)

Jeseníky: Andělská Hora (andelskahora), Branná-Proskil (branna), Hynčice (hyncice), Karlov-Kazmarka (kazmarka), Karlov-Myšák (mysak), Karlov-Minerva (minerva), Karlov-Pawlín (pawlin), Karlov-Jantar-Roháč (rohac), Klepáčov (klepacov), Lipová Lázně-Miroslav (miroslav), Lipová Lázně-Lázeňský vrch (lazenskyvrch), Malá Morávka-Karlovy (moravkakarlov), Malá Morávka-Kopřivná (koprivna), Ostružná-Jonáš (ostruzna), Ovčárna (ovcarna), Petříkov-Kaste (kaste), Ramzová-Aréna R3 (ramzova), Staré Město p.Sněž.-Kunčice (kuncice), Staré Město p.Sněž.-Paprsek (paprsek), Vrbno p.Pradědem (vrbno)

Ostravsko a Opavsko: Horní Guntramovice-Budišov (budišov), Ostrava-Skalka (skalka)

Orlické hory: Výprachtice (vyprachtice)

Zlínsko a Hostýnské vrchy: Troják (trojak)

Jižní Morava: Němčičky (nemcicky)

Příklad zadání SMS:

stanice Horské služby Bílá: pocasi hsbila, lyžařský areál Pustevny : pocasi pustevny

Podmínky ze stanic garantuje Horská služba, z lyžařských areálů jsou garantovány provozovateli. Aktuální seznam areálů – pocasi.ecesko.cz nebo SMS ve tvaru pocasi.

**Hlavní partner Severomoravská plynárenská a.s. ,
partner Region Beskydy.**

PR SMS službu technicky zajišťuje Pipeline a.s.
(www.pipeline.cz) – infolinka 603 230 875

ADOPTUJEME HIROCHA

Žáci základní školy se letos rozhodli přispět na výživu a péči zvířete v ZOO Ostrava finančním příspěvkem. Celou akci vyhlásila 8.A, která vybrala hrocha jako adoptivní zvíře.

Proč? Myslí si, že je trochu jako my všichni:

- občas líný
- dobrosrdečný
- tvrdohlavý
- milý
- nebojácný.

Všechny třídy vybírají dobrovolné příspěvky, za které dostávají obrázek hrocha.

Pokud se této akce chcete zúčastnit také, můžete po svém synovi, dceři, vnučce nebo vnukovi poslat finanční dárek.

Odměnou mimo dobrého pocitu z pomoci zvířeti bude i tento obrázek:



Mgr. Kateřina Hořejší

ŽIVÁ VODA PRO OBEC

Členové přírodovědného kroužku se zapojili do celorepublikového projektu „Živá voda pro obec“, který vyhláší ekologické sdružení TEREZA.

Celý projekt je motivován námořní plavbou. Slouží k možnosti uplatnit své představy o ekologickém vnímání okolí. Je důležitou přípravou na vlastní prezentaci svých názorů. Žáci se naučí spolupracovat a osvojí si nové chemické a biologické metody zkoumání přírody.

Svůj lodní deník začali psát již nyní. Museli se dohodnout na cíli plavby a možnostmi, jak k němu doplnout. Po velkých debatách se rozhodli pro sledování obsahu látek ve vodě Těrlické přehrady, protože je zajímavá, v čem se koupou, a jak tato voda může ovlivnit zde žijící živočichy a rostliny.

Během zimy si budou připravovat pomůcky a metody svého pozorování. Na jaře vyrazí do terénu, kde provedou výzkum a s výsledky seznámí žáky školy formou panelové diskuse, nezapomenou také na Vás a vše uveřejní v dalším zpravodaji.

Mgr. Kateřina Hořejší



AEROBIK MÁNIE!

Již několik let pořádá odbor sportu a kultury statutárního města Havířova tzv. Havířovskou ligu základních a středních škol. Jedná se o celoroční soutěž mezi školami v různých sportovních odvětvích, mezi nimi i v aerobiku. Tato velmi známá soutěž se příznačně jmenuje AEROBIK MÁNIE. Soutěž je na vysoké úrovni a konkurence je velká. V průběhu akce vystoupili pořádající mistři ČR se závodními sestavami.

Ani naše škola nezůstala pozadu a 17. 12. 2004 se zúčastnila ve dvou kategoriích. Žákyně 11-14 let a studentky 15-18 let.

V mladší kategorii naši školu reprezentovaly tyto dívky:

Škrobáková Irena a Labudková Karin z 9.B,
Brzosková Michaela a Hauptová Lucie z 9.A,
Nowaková Tereza a Kornasová Michaela ze 7.A,
Konczyňová Monika, Tichá Gabriela, Bačová Radka
a Kohutová Markéta ze 7.B.

Ve starší kategorii školu reprezentovala Szostoková Eva z 9.A.

Velkým úspěchem bylo, že v každé kategorii postoupila naše děvčata do finále. Z mladších to byla Lucie Hauptová a ze starších Eva Szostoková.

Všem dívkám děkujeme za vzornou reprezentaci školy a přejeme, ať jim to stále tak dobře cvičí.

Mgr. Irena Ruhswurmová

SOUTĚŽ V ANGLICKÉ KONVERZACI

V letoším roce si mohli žáci ZŠ Albrechtice, kteří studují anglický jazyk, poprvé otestovat své znalosti tohoto jazyka v soutěži v anglické konverzaci. Protože jsme chtěli prověřit znalosti žáků co nejkomplexněji, byla celá soutěž pod vedením Mgr. R. Kozlové a Mgr. R. Záviské rozdělena do několika částí, a to: gramatický test, porozumění psanému textu, porozumění poslechu, vlastní konverzace na předem zadané tématy a krátký pohovor s porotou. Vzhledem k časové náročnosti probíhala soutěž ve třech termínech v období prosince a ledna. Touto formou jsme chtěly našim žákům angličtiny alespoň trochu nastínit atmosféru zkoušek na jazykových školách či u maturity, které je v budoucnu jistě čekají.

Soutěž probíhala ve dvou kategoriích:

1. mladší žáci – 6. + 7. třídy,
2. starší žáci – 8. + 9. třídy.

V obou kategoriích se zúčastnilo soutěže po 8 žácích. Vítězové každé kategorie – Jan Ohnmacht ze 7.B a Irena Škrobáková z 9.B – reprezentovali školu v okresním kole, které se konalo 11.2. na ZŠ 1. Máje v Havířově, ale v době uzávěrky nebylo ještě známo jejich umístění.

Výsledky obou kategorií:

I.A		II.A	
1. Ohnmacht Jan	7.B	1. Škrobáková Irena	9.B
2. Sikorová Adriana	7.A	2. Egriová Jaroslava	8.B
3. Siudová Dominika	6.B	3. Smělík Dalibor	8.A
Valíková Vendula	6.A	4. Labudek Lukáš	9.A
4. Zoň Ondřej	7.A	5. Badura David	8.A
Wachtarczyková Tereza	6.B	Pytlík Marek	8.B
5. Zajíček Filip	7.B	6. Brachaczek Filip	9.A
6. Inkomer Jan	6.A	Szymonová Božena	9.B

Mgr. Radka Kozlová

OPĚT JSME NEJLEPŠÍ!!!

Představujeme úspěšný tým budoucích volejbalistek. Dívky z devátých tříd se zúčastnily přeboru venkovských škol v přehazované, který se uskutečnil v úterý 8. února v Horní Suché. K vítězství přispěly velké nasazení, ohromné nadšení našich hráček a také spolehlivé vedení trenérky Zuzany Koždoňové.

Mgr. Lenka Kocurková



▲ Z. Škorvánkova, Z. Trajchelová, A. Chybidziurová, V. Frýdlová, L. Hauptová, I. Škrobáková zastupující B. Szymonovou.

UŽ DĚTI VE ŠKOLCE SE UČÍ POMÁHAT

Předškolní období dítěte je podle psychologů a odborníků velmi důležité při tvorbě základů osobnosti budoucího dospělého člověka.

Děti vnímají ze svého okolí dobré, ale i špatné poznatky a zkušenosti a pro děti je přirozené, co vnímají, to chtějí opakovat, vyzkoušet samozřejmě při hře a ve školce s více dětmi. Dobré, kvalitní získané poznatky ve hře podporujeme a rozvíjíme dál. Jinak se stavíme k negativním, přijímaným hlavně z televize, mnohdy i z pohádek cizí výroby, kde děti vidí, jak si zvířátka ubližují nebo sledují detektivní filmy zařazené do odpoledních programů, které jsou plné násilí. Mnozí rodiče dobře reagují při takovém pořadu a vysvětlí dětem, co je dobré a špatné. Děti v tomto věku by už měly začít rozlišovat a posuzovat a vytvářet si první názory na klady a zápory, jenž je obklopují.

Všechny mateřské školy jsou od 1.1.2005 ve Školském zákoně zařazeny do soustavy všech škol a poskytují první předškolní vzdělání. Cílem, dle citace školského zákona je: „mateřská škola podporuje rozvoj osobnosti dítěte předškolního věku, podílí se na jeho zdravém citovém, rozumovém a tělesném rozvoji a na osvojení základních pravidel chování, základních životních hodnot a mezilidských vztahů”.

Pro kolektiv naší školky není výše uvedený cíl předškolní výchovy celkem nic nového, ale jsme rádi, že mateřská škola jako instituce, se změnila ve školském zákoně z původního školského zařízení na nedílnou součást všech stupňů škol. Vždy bylo a také bude účelem naší pedagogické práce předávat dětem nové poznatky, učit je dívat se kolem sebe, poznávat a rozlišovat dobré i zlé, rozvíjet kvalitní hodnoty jejich osobnosti.



▲ Děti u krmelce.

V posledních dvou letech, kdy si tvoříme svůj Školní vzdělávací program, zvolíme si hlavní téma na celý školní rok a to je ústřední myšlenkou celé výchovně vzdělávací práce na dané období. V tomto školním roce jsme se dohodli na tématu „Hrajeme si, poznáváme a pomáháme” s hlavním důrazem na slůvko p o m á h á m e s tím, že slova budeme aktivně proměňovat v činy. „Vzájemná pomoc, ohleduplnost apod”. - jak toto je důležité v životě člověka a jak často se ho nedostává. Proto jsme si toto téma zvolili, abychom, jak jen to bude možné, podpořili tyto vlastnosti u dětí a omezovali u nich lhostejnost, nevěšmavost, agresivitu a jiné špatnosti, které vnímají a bezděčně opakují. V denním provozu školky se naskytuje spousta situací, kdy dětem přiměřeně a různým způsobem objasňujeme, jak jsou důležité vzájemné dobré vztahy mezi dětmi, být k sobě úslužní, ohleduplní, učit se vzájemně dohodnout a ujasnit se vznik případných sporů apod. Máme letos také 3 velké akce, kde pomáhají děti i mimo školku. Jedna je sice již tradiční - „Soutěž ve sběru kaštanů a žaludů” a právě v tomto zimním období poznávají děti výsledek svého snažení, když se jdou podívat ke krmelcům do lesa a vidí, jak tyto podzimní plody, které s rodiči sbíraly, pomáhají lesní zvěři překonat zimu a snít. Druhá akce je sběr papíru, kterou jsme zvýraznili přihlášením do celostátní soutěže „Soutěž s panem Popelou”. Už byl dvakrát sběr odvezen a ještě dále budeme vyhlášovat „sběrové dny”. I rodiče tuto akci vítají, uvolní si doma prostory na přísun nových časopisů, novin a letáků. (Výtěžek slouží na zaplacení dopravy do divadel.) Ale dětem je bližší myšlenka, že tato jejich snaha, kdy s rodiči třídí a vážou starý papír, pomáhá tak nejvíce přírodě a lesům. Třetí akce - sběr pomerančové a citronové kůry, která je v současné době v plném proudu, má za cíl dětem ujasnit, že i odpadové části z potravin jsou ještě využitelné. Děti získají vitamíny do svého tělíčka, kůru s pomocí rodičů usuší a přinesou do školky, ta se odveze do sběrný a slouží k výrobě některých léků - tedy tu je dvojí pomoc pro druhé a jedna sám sobě. Získané peníze chceme darovat do ZOO v Ostravě některému zvířátku. Věříme, že se to podaří.

Tyto 3 zmiňované letošní akce by nebyly ničím, kdybychom neměli tak dobré a o c h o t n é rodiče, jenž s námi spolupracují a děti v jejich dobrých úmyslech podporují.

Věříme, s celým kolektivem naší školky, že tyto první drobné kvalitní kamínky do velké mozaiky, jenž postupně tvoří osobnost člověka, budou mít své pevné místo ve vývoji dětí.

Přidávám ještě p o d ě k o v á n í, vlastně také za pomoc druhým, a tím je sponzorský dar, který naše mateřská škola dostala od MUDr. Martina Sedláčka!

Farníková Naďa

KALENDÁŘ SVOZU ODPADU NA 2. ČTVRTLETÍ 2005

1. Svoz odpadů ze 110 l (1100 l) nádob

Duben: 1	Květen: 5,6	Červen: 2,3
7,8	12,13	9,10
14,15	19,20	16,17
21,22	26,27	23,24
28,29		30

2. Svoz zhodnotitelných odpadů – modré pytle

Čtvrtek 7. Dubna
Čtvrtek 5. Května
Čtvrtek 9. Června

3. Svoz žlutých pytlů (PET láhve jen od nápojů)

Pátek 8. Dubna
Pátek 6. Května
Pátek 10. Června

4. Svoz odpadů s obsahem škodlivin (pojízdná sběrna)

Sobota 28. Května

Zpracoval: Jiří Mašlonka
vedoucí provozu

Schválil: Miloš Kývala
ředitel a.s.

LYŽAŘSKÝ VÝCVIK ŽÁKŮ 7. TŘÍD ZŠ ALBRECHTICE

V termínu od 17. - 21. února pořádala ZŠ Albrechtice lyžařský výcvik pro žáky 7. tříd na rekreačním středisku na Polance. Kurzu se zúčastnilo celkem 36 žáků, 3 lyžařští instruktoři (Mgr. Z. Feber, Mgr. P. Feberová, Mgr. R. Záviská) a zdravotní péči zajišťovala Mgr. P. Martinková. Zde jsou reakce účastníků kurzu:

Na lyžáku bylo krásné počasí – svítilo sluníčko a sjezdovka byla upravena rolbou. Jen v posledních dnech strašně chumelilo a nebylo vidět na 20 metrů. Můj největší zážitek byl, že jsem jednou spadla z vleku. Moc bych si přála jet tam znovu. (M. Kornasová, 7.A)

Když jsme vyrazili od školy na hory, všichni byli nabiti energií a s napětím, kdy už dorazíme na místo. Jenže autobus nemohl vyjet a museli jsme šlapat po svých. Ale nikomu to nevadilo. Námaha stála za to – čekal nás výborný oběd! Každý den jsme lyžovali a byl to skvělý zážitek. (N. Lančová, 7.A)



Ten první den to nám začátečníkům nešlo, ale na konci kurzu jsme uměli sjíždět kopec pluhem a vyjet vlekem. Večer jsme se bavili při diskotékách a hrách a také jsme si vyzkoušeli pár kousel. (T. Nowaková, 7.A)

Z lyžáku máme hodně nezapomenutelných zážitků. Velice dobře jsme se seznámili s vedlejší třídou na diskotéce, která byla poslední večer. (V. Radoňová, G. Tichá, 7.B)

Z lyžáku jsem si kromě umění lyžovat odnesl i spoustu krásných zážitků a vzpomínek. Krátce – bylo to super! Přání – všichni chceme jet ještě jednou! (J. Ohnmacht, 7.B)

Lyžák byl skvělý – zlepšil jsem se v lyžování a dobře jsem se bavil. Sjezdovka byla dlouhá, ale kdyby bylo více sněhu, bylo by to perfektní. A výborně tam vařili (i když byl ten smažený sýr....). (F. Zajíček, 7.B)

Mgr. Radmila Záviská



STĚHOVÁNÍ V MATEŘSKÉ ŠKOLE

Od září r. 2004 se učitelky Blažková Lenka a Cielecká Kristina s dětmi 3. oddělení přestěhovaly z hlavní budovy na 4. oddělení, tj. na „starou mateřskou školu“.

Na konci měsíce října jsme se dozvěděly, že se mateřská škola s polským vyučovacím jazykem stěhuje 12. listopadu do společné budovy k polské základní škole. V podvědomí se ve mně zrodila myšlenka, že by nebylo špatné se na jejich místo přestěhovat, ale zdálo se mi to nereálné, tak jsem tuto myšlenku z hlavy vypustila. Jenže 2. listopadu nám v závěru pedagogické porady vedoucí učitelka paní Naďa Farniková sdělila, že zrovna stejný nápad dostal i ředitel základní školy pan Mgr. Zdeněk Feber. Náš souhlas byl okamžitý. I když byly důvody k přestěhování u každého odlišné, o to více jich bylo. Ty naše směřovaly k celkově atraktivnějšímu organizačnímu uspořádání „jižního křídla“ budovy. Samotné pojmenování „jižní křídlo“ napovídá, že místnosti zde budou teplejší hlavně v podzimních a jarních měsících. Méně vzrostlých stromů před okny budovy zaručuje více světla ve třídách. Zároveň ve všech zaměstnankyních vyvstalo přesvědčení, že by úsilí vložené do stěhování nebylo po půl roce zmařeno.

A tak vlastně již následující den po poradě začala tzv. akce „Kulový blesk“. Naše souhlasné stanovisko bylo sděleno řediteli školy, který následující den, tj. 4. listopadu, podal písemnou žádost na obecní úřad. Tam bylo v příštím týdnu vše projednáno a schváleno. V pondělí 15. listopadu jsme se dozvěděly, že se musíme přestěhovat do konce měsíce. Ve dnech 22. - 23. listopadu se začalo celé jižní křídlo malovat. Výhodou bylo celkové vystěhování místnosti. Díky velice šikovným malířům, zajištěných panem ředitelem, bylo v poledne 23. 11. vymalováno, a tak již tento den začala paní Helena Dziedzicová uklízet. Do všeho jsme samozřejmě zasvětily rodiče dětí z našeho oddělení a věřily jsme, že nás v tom nenechají samotné. Obrátily jsme se na ně s prosbou o pomoc při mytí a stěhování, ale zároveň o možnost, aby si po tuto dobu nechaly podle svých možností děti doma. Postupovaly jsme podle vytýčeného plánu: středa mytí, čtvrtek stěhování, pátek dodělávky.

Ve středu nastoupily na úklid ke dvěma učitelkám a uklízečce maminky paní Rzymanková, Kubienová, Miechová a Uhrinová. Podle možností přišly pomoci i učitelky z hlavní budovy mateřské školy.

Ve čtvrtek nastoupili tatínkové, kteří již mohli do čistých místností stěhovat nábytek. Přišli pánové Szczygiel, Miech, Rzymanek, Uhrin, Machaczek a Kotlář. Na všech ležela ta největší tíha, ale zároveň odborná práce při pokládání koberců a montování nábytku a vybavení. Rovněž jsme stěhovaly hračky, květiny, knihy, pedagogické pomůcky a drobné doplňky. Nemohly jsme mít tyto věci sbalené a nachystané předem, protože ještě v úterý byl v severním křídle normální provoz. Také jsme musely organizovat stěhování nábytku tak, aby se souběžně mohly pokládat koberce a ty se zároveň neušpinily, hlavně ten nový v herně. Tento den se všichni patřičně zapotili.

A, jak vše vypadalo ve čtvrtek ráno beznadějně, následující den se již vše pěkně rýsovalo. Přišlo na řadu vrtání, šroubování, montování a dodělávky. Také se ještě stěhoval nábytek do šaten. Přišli znovu pomoci manželé Rzymankovi, paní Miechová a Uhrinová. Učitelky dokončovaly výzdobu všech místností, aby dětem zpříjemnily prostředí, ve kterém jim bude dobře. Na drobných dodělávkách se v pozdních večerních hodinách a o víkendu zapojili i rodinní příslušníci zaměstnankyň.

Přišlo pondělí 29. listopadu 2004, ráno jako každé jiné. Děti se scházejí do školky. Děti 4. oddělení však přicházejí do krásně čistého vymytého prostředí, do staré školky, která září novotou. Někteří z rodičů zvědavě nakukují a nemohou uvěřit, že je vlastně vše, jak má být. Velkou zásluhu měli na tom všem výše vyjmenování rodiče, kterým touto cestou za jejich pomoc velice děkujeme.

Hned následující den se přišel podívat i pan ředitel Mgr. Zdeněk Feber. Věříme, že se mu u nás líbilo.

Naším přáním je, aby se u nás líbilo všem, ale hlavně dětem a aby si mohly v tomto příjemném prostředí ještě dlouho hrát.

Kristina Cielecká, učitelka 4. odd. mateřské školy

VZPOMÍNKA NA MIKULÁŠE...

Alespoň dvěma fotografiemi se vracíme ke skvělé tradici naší školy. Jako každoročně i letos prošla školou výprava strašidelných čertů, křehkých andělů a moudrých Mikulášů, která obdařovala všechny naše žáky. Někteří dostali perníčky, jiní skončili v pytli a museli, jak už to bývá, prosit, škemrat a žadonit. Dobrá práva – zachránili se všichni!

Mgr. Lenka Kocurková



ROZPIS MISTROVSKÝCH ZÁPASU VŠECH DRUŽSTEV - FK BANÍK ALBRECHTICE - JARO 2005

Kolo	Dr.	Datum	Den	Zač.	Domáci	- Hosté	Odjezd	Výsledek	Body
16.	M	13.3.	NE	15:00	FK Baník Albrechtice	- SK Kravaře		:	
17.	M	20.3.	NE	10:15	1. Valašský FC, s. r. o.	- FK Baník Albrechtice	7:30	:	
16.	D	26.3.	SO	15:00	FK Prosperita Bartošovice	- FK Baník Albrechtice	12:30	:	
18.	M	26.3.	SO	15:00	FK Baník Albrechtice	- FC TRUL Mikulovice		:	
17.	D	2.4.	SO	13:00	FC IRP Český Těšín (Ropice)	- FK Baník Albrechtice	11:30	:	
19.	M	2.4.	SO	16:00	SK Dětmarovice, s. r. o.	- FK Baník Albrechtice	14:00	:	
14.	MF	7.4.	ČT	16:00	FK Baník Albrechtice	- TJ Petřvald		:	
16.	SŽ	9.4.	SO	10:00	TJ Baník Rychvald	- FK Baník Albrechtice	8:30	:	
18.	D	9.4.	SO	10:00	FK Baník Albrechtice	- AFC Veřovice		:	
20.	M	10.4.	NE	16:00	FK Baník Albrechtice	- FK Frýdek-Místek		:	
15.	MF	14.4.	ČT	16:00	TJ Slovan Horní Žukov	- FK Baník Albrechtice	14:30	:	
17.	SŽ	17.4.	NE	9:00	FK Baník Albrechtice	- TJ Slavoj Rychvald		:	
19.	D	17.4.	NE	10:30	SK Dětmarovice	- FK Baník Albrechtice	9:00	:	
13.	MŽ	17.4.	NE	10:45	FK Baník Albrechtice	- TJ ČSAD Havířov		:	
21.	M	17.4.	NE	16:30	FK Baník Albrechtice	- FK Slavia Orlová-Lutyně		:	
16.	MF	21.4.	ČT	16:30	FK Baník Albrechtice	- TJ Slovan Havířov		:	
14.	MŽ	23.4.	SO	10:45	TJ Petřvald	- FK Baník Albrechtice	8:30	:	
20.	D	23.4.	SO	10:00	FK Baník Albrechtice	- SK Brušperk		:	
18.	SŽ	24.4.	NE	10:30	TJ Dolní Datyně	- FK Baník Albrechtice	9:00	:	
22.	M	24.4.	NE	16:30	SFC Opava, a. s. „B“	- FK Baník Albrechtice	13:30	:	
17.	MF	28.4.	ČT	16:30	MFK Karviná „B“ (Kovona Karviná)	- FK Baník Albrechtice	15:00	:	
21.	D	30.4.	SO	10:15	FC Rapid Skřečůň	- FK Baník Albrechtice	8:30	:	
19.	SŽ	1.5.	NE	9:00	FK Baník Albrechtice	- TJ Petřvald		:	
8.	MŽ	1.5.	NE	10:45	FK Baník Albrechtice	- FK DF Horní Suchá		:	
23.	M	1.5.	NE	16:30	FK Baník Albrechtice	- FC IRP Český Těšín		:	
18.	MF	2.5.	PO	17:00	FK Baník Albrechtice	- FK Slavia Orlová-Lutyně „B“		:	
19.	MF	5.5.	ČT	17:00	FK Baník Albrechtice	- FK Havířov		:	
20.	SŽ	7.5.	SO	10:00	SK Dětmarovice	- FK Baník Albrechtice	8:30	:	
22.	D	7.5.	SO	10:00	FK Baník Albrechtice	- TJ Sokol Dobrá		:	
9.	MŽ	8.5.	NE	13:30	MFK Karviná (Bažantnice)	- FK Baník Albrechtice	12:00	:	
24.	M	8.5.	NE	16:30	SK SULKO Zábřeh	- FK Baník Albrechtice	11:45	:	
20.	MF	9.5.	PO	17:00	MFK Karviná „D“ (Bažantnice)	- FK Baník Albrechtice	15:30	:	
21.	MF	12.5.	ČT	17:00	FK Baník Albrechtice	- TJ ČSAD Havířov		:	
23.	D	14.5.	SO	16:30	TJ Tatra Příbor	- FK Baník Albrechtice	14:00	:	
21.	SŽ	15.5.	NE	9:00	FK Baník Albrechtice	- FK Těrlicko		:	
10.	MŽ	15.5.	NE	10:45	FK Baník Albrechtice	- FK Těrlicko		:	
25.	M	15.5.	NE	16:30	FK Baník Albrechtice	- Královské Nové Sady (Ol. - Lesní)		:	
22.	MF	19.5.	ČT	17:00	FC IRP Český Těšín	- FK Baník Albrechtice	15:30	:	
24.	D	21.5.	SO	10:00	FK Baník Albrechtice	- TJ Vagónka Studénka		:	
26.	M	21.5.	SO	16:30	FC Velké Karlovice + Karolinka	- FK Baník Albrechtice	13:00	:	
22.	SŽ	22.5.	NE	10:00	MFK Karviná (Jákl Karviná)	- FK Baník Albrechtice	8:30	:	
11.	MŽ	22.5.	NE	11:45	FK Havířov	- FK Baník Albrechtice	10:15	:	
23.	MF	26.5.	ČT	17:00	FK Baník Albrechtice	- MFK Karviná „A“ (Kovona Karviná)		:	
25.	D	28.5.	SO	14:45	TJ Sokol Baška	- FK Baník Albrechtice	12:30	:	
12.	SŽ	29.5.	NE	9:00	FK Baník Albrechtice	- TJ Sokol Dolní Lutyně		:	
12.	MŽ	29.5.	NE	10:45	FK Baník Albrechtice	- TJ Sokol Dolní Lutyně		:	
27.	M	29.5.	NE	16:30	FK Baník Albrechtice	- FK Avízo Město Albrechtice		:	
24.	MF	2.6.	ČT	17:00	FK Slavia Orlová-Lutyně „A“	- FK Baník Albrechtice	15:30	:	
26.	D	4.6.	SO	10:00	FK Baník Albrechtice	- TJ Sokol Kateřinice		:	
28.	M	4.6.	SO	10:15	MFK Karviná	- FK Baník Albrechtice	8:15	:	
13.	SŽ	4.6.	SO	15:00	TJ Slovan Horní Žukov	- FK Baník Albrechtice	13:30	:	
25.	MF	9.6.	ČT	17:00	FK Baník Albrechtice	- Fotbal Třinec		:	
14.	SŽ	12.6.	NE	9:00	FK Baník Albrechtice	- SK Rapid Skřečůň		:	
14.	D	12.6.	SO	14:00	Fotbal Třinec „B“ (Třinec - Borek)	- FK Baník Albrechtice	12:45	:	
29.	M	12.6.	NE	16:30	FK Baník Albrechtice	- Jakubčovice fotbal, s. r. o.		:	
26.	MF	16.6.	ČT	17:00	MFK Karviná „C“ (Jákl Karviná)	- FK Baník Albrechtice	15:30	:	
15.	D	18.6.	SO	10:00	FK Baník Albrechtice	- FK Těrlicko		:	
15.	SŽ	19.6.	NE	9:00	FK Baník Albrechtice	- Baník FALCO Doubrava		:	
30.	M	19.6.	NE	16:30	TJ Sokol Lázně Velké Losiny	- FK Baník Albrechtice	11:45	:	

• • • PLACENÁ INZERCE • • •

Dne 3.5.2005 se dožije svých **70-ti** let náš drahý a milovaný bratr, manžel, tatínek, strýc, dědeček, pradědeček **p. Emil Kolarczyk** z Chotěbuze.

Vše nejlepší, hodně zdraví, mnoho štěstí, splnění všech přání přejí bratr Vladislav, manželka Anna, synové Lubomír a Ladislav, dcery Alena a Lada s rodinou, synovec Oldřich a neteř Libuše.

Dne 25.5.2005 bude mít krásné životní jubileum **70-ti** let naše drahá a stále milující maminka, babička a tchýně **p. Anna Koždoňová**.

Vše krásné a hezké, pevné zdraví, hodně lásky, milé a stálé přátele kolem sebe, vždyť štěstí je být sama sebou, hluboce, opravdové, bez kompromisů i za cenu neštěstí. Toto vše přeje syn Václav s rodinou, snacha Libuše s bratrem Oldřichem a otcem Vladislavem z rodiny Kolarczykových.

Dne 4.1.2005 uplynulo 5 let, kdy nás navždy opustila naše drahá a milovaná manželka, maminka a babička **p. Anna Kolarczykova roz. Paloncyová**.

Se stálou vzpomínkou vzpomínají manžel Vladislav, syn Oldřich, dcery Libuše, Vlasta, Anna a vnučky Vlasta, Kateřina a Martina. Kdo jste ji znali, vzpomeňte s námi.

*Právní záležitosti s občany a podnikateli projedná a vyřídí každé **pondělí** mezi **14.00 - 15.20 hodin** na Obecním úřadě v Albrechticích v 1. patře (zasedací místnost) **JUDr. Marcela Žoričová** formou poradenství, sepsování listin, žalob, smluv včetně kupních, také převody nemovitostí a zřizování věcných břemen.*

*Kontakt možný i na tel. č.
Ha 596 810 741, 603 447 219*

Čištění peří, šití péřových dek a polštářů

sběrné místo:
Zahrádkářské potřeby Albrechtice
tel.: 596 428 382



Vaše nové přikrývky a polštáře si můžete vyzvednout následující týden po zadání zakázky.

**Hledám sezónní pronájem
půdních prostor či stodoly
za účelem sušení léčivých bylin.
Zn.: dohoda jistá.
Tel.: 596 412 873, 777 059 540**

**Koupím rodinný dům
v Albrechticích a okolí.
Platím v hotovosti.
Kontakt 606 710 464.**



Vážení zákazníci,

nejbližším kontaktním místem SMP ve Vašem regionu je

zákaznická kancelář Havířov

Svornosti 2, 736 01

Otevírací doba

Pondělí	8.00 - 17.00
Úterý	8.00 - 15.00
Středa	8.00 - 17.00
Čtvrtek	10.00 - 15.00
Pátek	8.00 - 15.00

V zákaznické kanceláři SMP vyřídíte:

- žádost o připojení k distribuční soustavě nebo žádosti o dodávku zemního plynu
- nové smlouvy na dodávku zemního plynu
- přepisy odběrných míst
- veškeré změny ve stávajících kupních smlouvách (úpravy záloh, platebních podmínek, fakturačních adres, kontaktních údajů apod.)
- odečty pro fakturaci nebo při změně ceny plynu
- reklamace
- veškeré informace ve věci odběru zemního plynu

**Zákaznická linka SMP
840 111 115**

(v pracovní dny od 6 do 20 hod.,
vždy za cenu místního hovoru)

Pohotovostní linka SMP 1239
(nonstop, pouze v případě poruchy)

www.smpas.cz

Uzávěrka příštího čísla Albrechtických listů: 29. 4. 2005 do 13:00 hod.

Vydává Obecní úřad v Albrechticích • Redakční rada: Ing. Vladislav Šípula, Ing. Pavel Santarius, Ph.D., Mgr. Pavla Martinková, Monika Palowská, Karel Svoboda, Mgr. Zdeněk Feber, Mgr. Jolanta Kožuszníková, Bernadetta Sikorová, Česlav Valošek • Redakční a graf. úprava: Areta • Tisk: Areta • Registr. zn.: MK ČR E 12153