

**OBEC VRANOVÁ**  
**Zastupitelstvo obce Vranová**  
**Obecně závazná vyhláška obce Vranová č. 2/2019,**  
**o místních poplatcích**

Zastupitelstvo obce Vranová se na svém zasedání dne 12.12.2019 usnesením č. 5 usneslo vydat na základě § 14 zákona č. 565/1990 Sb., o místních poplatcích, ve znění pozdějších předpisů, a v souladu s § 10 písm. d) a § 84 odst. 2 písm. h) zákona č. 128/2000 Sb., o obcích (obecní zřízení), ve znění pozdějších předpisů, tuto obecně závaznou vyhlášku (dále jen „tato vyhláška“):

**Oddíl I.**

**Úvodní ustanovení**

**Čl. 1**

Obec Vranová vybírá tyto místní poplatky:

- a) Poplatek ze psů
- b) Poplatek za užívání veřejného prostranství
- c) Poplatek ze vstupného
- d) Poplatek z pobytu

Správcem poplatků je obecní úřad ve Vranové.

**Oddíl II.**

**Poplatek ze psů**

**Čl. 2**

**Poplatník a předmět poplatku**

- (1) Poplatek ze psů platí držitel psa. Držitelem je pro účely tohoto poplatku osoba, která je přihlášená nebo má sídlo na území České republiky (dále jen „poplatník“).<sup>1</sup>
- (2) Poplatek ze psů se platí ze psů starších 3 měsíců.<sup>2</sup>

---

<sup>1</sup> § 2 odst. 1 zákona o místních poplatcích

<sup>2</sup> § 2 odst. 2 zákona o místních poplatcích

### Čl. 3

#### Ohlašovací povinnost

- (1) Poplatník je povinen ohlásit správci poplatku vznik své poplatkové povinnosti do 30 dnů ode dne, kdy se pes stal starším tří měsíců, nebo ode dne, kdy nabyl psa staršího tří měsíců. Ve lhůtě 15 dnů je povinen ohlásit také zánik své poplatkové povinnosti (např. úhyn psa, jeho ztrátu, darování nebo prodej).
- (2) Povinnost ohlásit držení psa má i osoba, která je od poplatku osvobozena.
- (3) V ohlášení poplatník uvede<sup>3</sup>
  - a) jméno, popřípadě jména, a příjmení nebo název, obecný identifikátor, byl-li přidělen, místo pobytu nebo sídlo, sídlo podnikatele, popřípadě další adresu pro doručování; právnická osoba uvede též osoby, které jsou jejím jménem oprávněny jednat v poplatkových věcech,
  - b) čísla všech svých účtů u poskytovatelů platebních služeb, včetně poskytovatelů těchto služeb v zahraničí, užívaných v souvislosti s podnikatelskou činností, v případě, že předmět poplatku souvisí s podnikatelskou činností poplatníka,
  - c) další údaje rozhodné pro stanovení poplatku, zejména stáří a počet držených psů, včetně skutečností zakládajících vznik nároku na osvobození od poplatku.
- (4) Dojde-li ke změně údajů uvedených v ohlášení, je poplatník povinen tuto změnu oznámit do 15 dnů ode dne, kdy nastala.<sup>4</sup>
- (5) Povinnost ohlásit údaj podle odst. 3 nebo jeho změnu se nevztahuje na údaje zveřejněné pro tyto účely správcem poplatku na úřední desce.

### Čl. 4

#### Sazba poplatku

- (1) Sazba poplatku za kalendářní rok činí:

a) za jednoho psa	100,- Kč
b) za druhého a každého dalšího psa téhož držitele	150,- Kč
c) za psa, jehož držitelem je osoba starší 65 let	70,- Kč
d) za druhého a každého dalšího psa téhož držitele, kterým je osoba starší 65 let	100,- Kč

### Čl. 5

#### Splatnost poplatku

- (1) Poplatek je splatný nejpozději do 31. března příslušného kalendářního roku.

---

<sup>3</sup> § 14a odst. 2 zákona o místních poplatcích

<sup>4</sup> § 14a odst. 4 zákona o místních poplatcích

- (2) Vznikne-li poplatková povinnost po datu splatnosti uvedeném v odstavci 1, je poplatek splatný nejpozději do 15. dne měsíce, který následuje po měsíci, ve kterém poplatková povinnost vznikla, nejpozději do konce příslušného kalendářního roku).

## Čl. 6

### Osvobození

- (1) Od poplatku ze psů je osvobozen držitel psa, kterým je osoba nevidomá, osoba, která je považována za závislou na pomoci jiné fyzické osoby podle zákona upravujícího sociální služby, osoba, která je držitelem průkazu ZTP nebo ZTP/P, osoba provádějící výcvik psů určených k doprovodu těchto osob, osoba provozující útulek pro zvířata nebo osoba, které stanoví povinnost držení a používání psa zvláštní právní předpis<sup>5</sup>.
- (2) Údaj rozhodný pro osvobození dle odst. 1 tohoto článku je poplatník povinen ohlásit ve lhůtě do 15 dnů od skutečnosti zakládající nárok na osvobození.
- (3) V případě, že poplatník nesplní povinnost ohlásit údaj rozhodný pro osvobození ve lhůtách stanovených touto vyhláškou nebo zákonem, nárok na osvobození zaniká.<sup>6</sup>

## Čl. 7

### Navýšení poplatku

- (1) Nebudou-li poplatky zaplacený poplatníkem včas nebo ve správné výši, vyměří mu správce poplatku poplatek platebním výměrem nebo hromadným předpisným seznamem.<sup>7</sup>
- (2) Včas nezaplacené poplatky nebo část těchto poplatků může správce poplatku zvýšit až na trojnásobek; toto zvýšení je příslušenstvím poplatku sledujícím jeho osud.<sup>8</sup>

## Čl. 8

### Odpovědnost za zaplacení poplatku

- (1) Vznikne-li nedoplatek na poplatku poplatníkovi, který je ke dni splatnosti nezletilý a nenabyl plné svéprávnosti nebo který je ke dni splatnosti omezen ve svéprávnosti a byl mu jmenován opatrovník spravující jeho jmění, přechází poplatková povinnost tohoto poplatníka na zákonného zástupce nebo tohoto opatrovníka; zákonný zástupce nebo opatrovník má stejné procesní postavení jako poplatník.
- (2) V případě podle odstavce 1 vyměří správce poplatku poplatek zákonnému zástupci nebo opatrovníkovi poplatníka.

---

<sup>5</sup> § 2 odst. 2 zákona o místních poplatcích

<sup>6</sup> § 14a odst. 6 zákona o místních poplatcích

<sup>7</sup> § 11 odst. 1 zákona o místních poplatcích

<sup>8</sup> § 11 odst. 3 zákona o místních poplatcích

- (3) Je-li zákonných zástupců nebo opatrovníků více, jsou povinni plnit poplatkovou povinnost společně a nerozdílně.

## **Čl. 9**

### **Přechodné ustanovení**

- (1) Poplatkové povinnosti za předchozí kalendářní roky se řídí dosavadními právními předpisy.

## **Oddíl III.**

### **Poplatek za užívání veřejného prostranství**

#### **Čl. 10**

##### **Předmět poplatku a poplatník**

- (1) Poplatek za užívání veřejného prostranství se vybírá za zvláštní užívání veřejného prostranství, kterým se rozumí provádění výkopových prací, umístění dočasných staveb a zařízení sloužících pro poskytování prodeje a služeb, pro umístění stavebních nebo reklamních zařízení, lunaparků a jiných obdobných atrakcí, umístění skládek, a užívání tohoto prostranství pro reklamní akce.
- (2) Poplatek za užívání veřejného prostranství platí fyzické i právnické osoby, které užívají veřejné prostranství způsobem uvedeným v odstavci 1 (dále jen „poplatník“).<sup>9</sup>

#### **Čl. 11**

##### **Veřejná prostranství**

Poplatek se platí za užívání veřejných prostranství, která jsou uvedena jmenovitě v příloze č. 1 a graficky vyznačena na mapě v příloze č. 2. Tyto přílohy tvoří nedílnou součást této vyhlášky.

#### **Čl. 12**

##### **Ohlašovací povinnost**

- (1) Poplatník je povinen ohlásit zvláštní užívání veřejného prostranství správci poplatku nejpozději 15 dní před zahájením užívání veřejného prostranství. V případě užívání veřejného prostranství po dobu kratší než pět dní, je povinen splnit ohlašovací povinnost nejpozději v den zahájení užívání veřejného prostranství. Pokud tento den připadne na sobotu, neděli nebo státem uznaný svátek, je poplatník povinen splnit ohlašovací povinnost nejbližší následující pracovní den.

---

<sup>9</sup> § 4 odst. 2 zákona o místních poplatcích

- (2) V ohlášení poplatník uvede<sup>10</sup>
- a) jméno, popřípadě jména, a příjmení nebo název, obecný identifikátor, byl-li přidělen, místo pobytu nebo sídlo, sídlo podnikatele, popřípadě další adresu pro doručování; právnická osoba uvede též osoby, které jsou jejím jménem oprávněny jednat v poplatkových věcech,
  - b) čísla všech svých účtů u poskytovatelů platebních služeb, včetně poskytovatelů těchto služeb v zahraničí, užívaných v souvislosti s podnikatelskou činností, v případě, že předmět poplatku souvisí s podnikatelskou činností poplatníka,
  - c) další údaje rozhodné pro stanovení poplatku, zejména předpokládanou dobu, způsob, místo a výměru užívání veřejného prostranství, včetně skutečností dokládajících vznik nároku na případnou úlevu nebo osvobození od poplatku.
- (3) Poplatník, který nemá sídlo nebo bydliště na území členského státu Evropské unie, jiného smluvního státu Dohody o Evropském hospodářském prostoru nebo Švýcarské konfederace, uvede kromě údajů požadovaných v odstavci 2 adresu svého zmocněnce v tuzemsku pro doručování.<sup>11</sup>
- (4) Dojde-li ke změně údajů uvedených v ohlášení, je poplatník povinen tuto změnu oznámit do 15 dnů ode dne, kdy nastala.<sup>12</sup>
- (5) Povinnost ohlásit údaj podle odst. 2 nebo jeho změnu se nevztahuje na údaje zveřejněné pro tyto účely správcem poplatku na úřední desce.

## Čl. 13

### Sazba poplatku

Sazba poplatku činí za každý i započatý m <sup>2</sup> a každý i započatý den:	
za umístění dočasných staveb a zařízení sloužících pro poskytování služeb	10,- Kč
za umístění dočasných staveb sloužících pro poskytování prodeje	10,- Kč
za umístění zařízení sloužících pro poskytování prodeje	10,- Kč
za provádění výkopových prací	2,- Kč
za umístění stavebních zařízení	10,- Kč
za umístění reklamních zařízení	10,- Kč
za umístění zařízení lunaparků a jiných obdobných atrakcí	10,- Kč
za umístění skládek	2,- Kč
za užívání veřejného prostranství pro reklamní akce	10,- Kč
Obec stanovuje poplatek paušální částkou takto:	
mobilní garáž	200,- Kč/rok

<sup>10</sup> § 14a odst. 2 zákona o místních poplatcích

<sup>11</sup> § 14a odst. 3 zákona o místních poplatcích

<sup>12</sup> § 14a odst. 4 zákona o místních poplatcích

## **Čl. 14**

### **Splatnost poplatku**

- (1) Poplatek ve stanovené výši je splatný:
  - a) při užívání veřejného prostranství po dobu kratší 2 dnů nejpozději v den zahájení užívání veřejného prostranství,
  - b) při užívání veřejného prostranství po dobu 2 dnů nebo delší nejpozději do 15 dnů od ukončení užívání veřejného prostranství
- (2) Poplatek stanovený paušální částkou je splatný do 30. 6. příslušného kalendářního roku.
- (3) Případně-li konec lhůty splatnosti na sobotu, neděli nebo státem uznaný svátek, je dnem, ve kterém je poplatník povinen svoji povinnost splnit, nejbližší následující pracovní den.

## **Čl. 15**

### **Osvobození**

- (1) Poplatek se neplatí:
  - a) za vyhrazení trvalého parkovacího místa pro osobu, která je držitelem průkazu ZTP nebo ZTP/P,
  - b) z akcí pořádaných na veřejném prostranství, jejichž celý výtěžek je odveden na charitativní a veřejně prospěšné účely<sup>13</sup>.
- (2) Údaj rozhodný pro osvobození dle odst. 1 tohoto článku je poplatník povinen ohlásit ve lhůtě do 15 dnů.
- (3) V případě, že poplatník nesplní povinnost ohlásit údaj rozhodný pro osvobození ve lhůtách stanovených touto vyhláškou nebo zákonem, nárok na osvobození zaniká.<sup>14</sup>

## **Čl. 16**

### **Navýšení poplatku**

- (1) Nebudou-li poplatky zaplacený poplatníkem včas nebo ve správné výši, vyměří mu správce poplatku poplatek platebním výměrem nebo hromadným předpisným seznamem.<sup>15</sup>
- (2) Včas nezaplacené poplatky nebo část těchto poplatků může správce poplatku zvýšit až na trojnásobek; toto zvýšení je příslušenstvím poplatku sledujícím jeho osud.<sup>16</sup>

---

<sup>8</sup> § 4 odst. 1 zákona o místních poplatcích

<sup>14</sup> § 14a odst. 6 zákona o místních poplatcích

<sup>10</sup> § 11 odst. 1 zákona o místních poplatcích

<sup>11</sup> § 11 odst. 3 zákona o místních poplatcích

## Oddíl IV.

### Poplatek ze vstupného

#### Čl. 17

##### Předmět poplatku a poplatník

- (1) Poplatek ze vstupného se vybírá ze vstupného na kulturní, sportovní, prodejní nebo reklamní akce, sníženého o daň z přidané hodnoty, je-li v ceně vstupného obsažena.<sup>17</sup>
- (2) Poplatek ze vstupného platí fyzické a právnické osoby, které akci pořádají.<sup>18</sup>

#### Čl. 18

##### Ohlašovací povinnost

- (1) Poplatník je povinen ohlásit pořádání akce správci poplatku nejpozději 14 dnů před jejím konáním.
- (2) V ohlášení poplatník dále uvede<sup>19</sup>
  - a) jméno, popřípadě jména, a příjmení nebo název, obecný identifikátor, byl-li přidělen, místo pobytu nebo sídlo, sídlo podnikatele, popřípadě další adresu pro doručování; právnická osoba uvede též osoby, které jsou jejím jménem oprávněny jednat v poplatkových věcech,
  - b) čísla všech svých účtů u poskytovatelů platebních služeb, včetně poskytovatelů těchto služeb v zahraničí, užívaných v souvislosti s podnikatelskou činností, v případě, že předmět poplatku souvisí s podnikatelskou činností poplatníka,
  - c) další údaje rozhodné pro stanovení poplatku, zejména druh akce, datum, hodinu a místo jejího konání a výši vstupného, počet prodaných vstupenek (pokud se vydávají), včetně skutečností zakládajících vznik nároku na úlevu nebo osvobození od poplatku.
- (3) Poplatník, který nemá sídlo nebo bydliště na území členského státu Evropské unie, jiného smluvního státu Dohody o Evropském hospodářském prostoru nebo Švýcarské konfederace, uvede kromě údajů požadovaných v odstavci 2 adresu svého zmocněnce v tuzemsku pro doručování.<sup>20</sup>
- (4) Dojde-li ke změně údajů uvedených v ohlášení, je poplatník povinen tuto změnu oznámit do 15 dnů ode dne, kdy nastala.<sup>21</sup>
- (5) Povinnost ohlásit údaj podle odst. 2 nebo jeho změnu se nevztahuje na údaje zveřejněné pro tyto účely správcem poplatku na úřední desce.

---

<sup>17</sup> § 6 odst. 1 zákona o místních poplatcích

<sup>18</sup> § 6 odst. 2 zákona o místních poplatcích

<sup>19</sup> § 14a odst. 2 zákona o místních poplatcích

<sup>20</sup> § 14a odst. 3 zákona o místních poplatcích

<sup>21</sup> § 14a odst. 4 zákona o místních poplatcích

## Čl. 19

### Sazba poplatku

(1) Sazba poplatku činí z vybraného vstupného na:

- |    |               |     |
|----|---------------|-----|
| a) | kulturní akci | 5%  |
| b) | prodejní akci | 10% |
| c) | reklamní akci | 10% |

## Čl. 20

### Splatnost poplatku

(1) Poplatek je splatný do 15 dnů ode dne skončení akce.

## Čl. 21

### Osvobození

- (1) Poplatek ze vstupného se neplatí z akcí, jejichž celý výtěžek je odveden na charitativní a veřejné prospěšné účely.<sup>22</sup>
- (2) Od poplatku se dále osvobozují:
- TJ Sokol Vranová
  - SDH Vranová
- (3) Údaj rozhodný pro osvobození dle odst. 1 tohoto článku je poplatník povinen ohlásit ve lhůtě 3 dnů
- (5) V případě, že poplatník nesplní povinnost ohlásit údaj rozhodný pro osvobození ve lhůtě stanovené touto vyhláškou nebo zákonem, nárok na osvobození zaniká.<sup>23</sup>

## Čl. 22

### Navýšení poplatku

- (3) Nebudou-li poplatky zaplacený poplatníkem včas nebo ve správné výši, vyměří mu správce poplatku poplatek platebním výměrem nebo hromadným předpisným seznamem.<sup>24</sup>
- (4) Včas nezaplacené poplatky nebo část těchto poplatků může správce poplatku zvýšit až na trojnásobek; toto zvýšení je příslušenstvím poplatku sledujícím jeho osud.<sup>25</sup>

---

<sup>22</sup> § 6 odst. 1 věta poslední zákona o místních poplatcích

<sup>23</sup> § 14a odst. 6 zákona o místních poplatcích

<sup>24</sup> § 11 odst. 1 zákona o místních poplatcích

<sup>25</sup> § 11 odst. 3 zákona o místních poplatcích

## Oddíl V.

### Poplatek z pobytu

#### Čl. 23

##### Předmět, poplatník a plátce poplatku

- (3) Předmětem poplatku je úplatný pobyt trvající nejvýše 60 po sobě jdoucích kalendářních dnů u jednotlivého poskytovatele pobytu. Předmětem poplatku není pobyt, při kterém je na základě zákona omezoována osobní svoboda.<sup>26</sup>
- (4) Poplatníkem poplatku je osoba, která v obci není přihlášená (dále jen „poplatník“).<sup>27</sup>
- (5) Plátcem poplatku je poskytovatel úplatného pobytu (dále jen „plátce“). Plátce je povinen vybrat poplatek od poplatníka.<sup>28</sup>

#### Čl. 24

##### Ohlašovací povinnost

- (1) Plátce je povinen podat správci poplatku ohlášení nejpozději do 15 dnů od zahájení činnosti spočívající v poskytování úplatného pobytu. Ukončení této činnosti plátce ohlásí správci poplatku ve lhůtě 15 dnů.
- (2) V ohlášení plátce uvede<sup>29</sup>
  - a) jméno, popřípadě jména, a příjmení nebo název, obecný identifikátor, byl-li přidělen, místo pobytu nebo sídlo, sídlo podnikatele, popřípadě další adresu pro doručování; právnická osoba uvede též osoby, které jsou jejím jménem oprávněny jednat v poplatkových věcech,
  - b) čísla všech svých účtů u poskytovatelů platebních služeb, včetně poskytovatelů těchto služeb v zahraničí, užívaných v souvislosti s podnikatelskou činností, v případě, že předmět poplatku souvisí s podnikatelskou činností plátce,
  - c) další údaje rozhodné pro stanovení poplatku, zejména místa a zařízení, případně též období roku, v nichž poskytuje pobyt.
- (3) Plátce, který nemá sídlo nebo bydliště na území členského státu Evropské unie, jiného smluvního státu Dohody o Evropském hospodářském prostoru nebo Švýcarské

---

<sup>26</sup> § 3a zákona o místních poplatcích

<sup>27</sup> § 3 zákona o místních poplatcích

<sup>28</sup> § 3f zákona o místních poplatcích

<sup>29</sup> § 14a odst. 2 zákona o místních poplatcích

konfederace, uvede kromě údajů požadovaných v odstavci 3 adresu svého zmocněnce v tuzemsku pro doručování.<sup>30</sup>

- (4) Dojde-li ke změně údajů uvedených v ohlášení, je plátce povinen tuto změnu oznámit do 15 dnů ode dne, kdy nastala.<sup>31</sup>
- (5) Povinnost ohlásit údaj podle odst. 2 nebo jeho změnu se nevztahuje na údaje zveřejněné pro tyto účely správcem poplatku na úřední desce.

## Čl. 25

### Evidenční povinnost

- (1) Plátce je povinen vést v listinné nebo elektronické podobě evidenční knihu za každé zařízení nebo místo, kde poskytuje úplatný pobyt. Do evidenční knihy zapisuje údaje týkající se fyzické osoby, které poskytuje úplatný pobyt.
- (2) Údaji podle odstavce 1 jsou
  - a) den počátku a den konce pobytu,
  - b) jméno, popřípadě jména, příjmení a adresa místa přihlášení nebo obdobného místa v zahraničí,
  - c) datum narození,
  - d) číslo a druh průkazu totožnosti, kterým může být
    1. občanský průkaz,
    2. cestovní doklad,
    3. potvrzení o přechodném pobytu na území,
    4. pobytová karta rodinného příslušníka občana Evropské unie,
    5. průkaz o povolení k pobytu,
    6. průkaz o povolení k pobytu pro cizince,
    7. průkaz o povolení k trvalému pobytu,
    8. průkaz žadatele o udělení mezinárodní ochrany, nebo
    9. průkaz žadatele o poskytnutí dočasné ochrany, a
  - e) výše vybraného poplatku, nebo důvod osvobození od poplatku.
- (3) Zápisy do evidenční knihy musí být vedeny správně, úplně, průkazně, přehledně, srozumitelně, způsobem zaručujícím trvalost zápisů a musí být uspořádány postupně z časového hlediska.
- (4) Plátce je povinen uchovávat evidenční knihu po dobu 6 let ode dne provedení posledního zápisu.

---

<sup>30</sup> § 14a odst. 3 zákona o místních poplatcích

<sup>31</sup> § 14a odst. 4 zákona o místních poplatcích

## Čl. 26

### Evidenční povinnost ve zjednodušeném rozsahu<sup>5</sup>

- (5) Plátce, který jako pořadatel kulturní nebo sportovní akce poskytuje úplatný pobyt účastníkům této akce, může plnit evidenční povinnost ve zjednodušeném rozsahu, pokud
- a) důvodně předpokládá, že poskytne pobyt nejméně 1000 účastníkům této akce, a
  - b) oznámí záměr plnit evidenční povinnost ve zjednodušeném rozsahu nejméně 60 dnů přede dnem zahájení poskytování pobytu správci poplatku.
- (6) Plátce v oznámení podle odstavce 1 písm. b) odůvodní předpokládaný počet účastníků akce, kterým bude poskytnut úplatný pobyt, a uvede o kulturní nebo sportovní akci alespoň údaje o
- a) dni počátku a dni konce konání této akce,
  - b) názvu a druhu této akce, a
  - c) jednotlivých zařízeních nebo místech, ve kterých se bude pobyt poskytovat.
- (7) Správce poplatku rozhodnutím zakáže plátcovi oznámené plnění evidenční povinnosti ve zjednodušeném rozsahu, nelze-li předpokládat splnění podmínek podle odstavce 1. O zákazu plnění evidenční povinnosti ve zjednodušeném rozsahu rozhodne správce poplatku nejpozději do 15 dnů ode dne oznámení podle odstavce 1 písm. b).
- (8) Při plnění evidenční povinnosti ve zjednodušeném rozsahu se v evidenční knize vedou pouze
- a) údaje podle odstavce 2 písm. a) až c) a
  - b) souhrnné údaje o počtu účastníků, kterým byl poskytnut pobyt, a o výši vybraného poplatku v členění podle
    1. dne poskytnutí pobytu,
    2. zařízení nebo místa, ve kterých byl pobyt poskytnut, a
    3. důvodu osvobození.

## Čl. 27

### Sazba poplatku

Sazba poplatku činí 10,- Kč za každý započatý den pobytu, s výjimkou dne jeho počátku.

## Čl. 28

### Splatnost poplatku

Plátce odvede vybraný poplatek správci poplatku nejpozději do 31.ledna následujícího roku.

## Čl. 29

### Osvobození a úlevy

- (3) Od poplatku z pobytu je osvobozena osoba<sup>32</sup>
- a) nevidomá, osoba, která je považována za závislou na pomoci jiné fyzické osoby podle zákona upravujícího sociální služby, osoba, která je držitelem průkazu ZTP/P, a její průvodce,
  - b) mladší 18 let,
  - c) hospitalizovaná na území obce ve zdravotnickém zařízení poskytovatele lůžkové péče s výjimkou osoby, které je poskytována lázeňská léčebně rehabilitační péče 1. hrazená jako příspěvková lázeňská léčebně rehabilitační péče podle zákona upravujícího veřejné zdravotní pojištění, nebo 2. nehrazená z veřejného zdravotního pojištění,
  - d) pečující o děti na zotavovací akci nebo jiné podobné akci pro děti podle zákona upravujícího ochranu veřejného zdraví konaných na území obce nebo
  - e) vykonávající na území obce sezónní práci<sup>33</sup> pro právnickou nebo podnikající fyzickou osobu nebo
  - f) pobývajících na území obce
    - 1. ve školském zařízení pro výkon ústavní nebo ochranné výchovy anebo školském zařízení pro preventivně výchovnou péči anebo v zařízení pro děti vyžadující okamžitou pomoc,
    - 2. v zařízení poskytujícím ubytování podle zákona upravujícího sociální služby,
    - 3. v zařízení sloužícím k pomoci lidem v ohrožení nebo nouzi provozovaném veřejně prospěšným poplatníkem daně z příjmů právnických osob, nebo
    - 4. za účelem výkonu záchranných nebo likvidačních prací podle zákona o integrovaném záchranném systému.
- (2) Od poplatku z pobytu je osvobozen příslušník bezpečnostního sboru, voják v činné službě, státní zaměstnanec nebo zaměstnanec České republiky pobývajících na území obce v zařízení ve vlastnictví České republiky nebo této obce v souvislosti s plněním služebních nebo pracovních úkolů.<sup>34</sup>

---

<sup>32</sup> § 3b odst. 1 zákona o místních poplatcích

<sup>33</sup> § 3b odst. 3 zákona o místních poplatcích

<sup>34</sup> § 3b odst. 2 zákona o místních poplatcích

## **Čl. 30**

### **Navýšení poplatku**

- (1) Nebudou-li poplatky odvedeny plátcem včas nebo ve správné výši, vyměří mu správce poplatku poplatek platebním výměrem k přímé úhradě.<sup>35</sup>
- (2) Včas neodvedené poplatky nebo část těchto poplatků může správce poplatku zvýšit až na trojnásobek; toto zvýšení je příslušenstvím poplatku sledujícím jeho osud.<sup>36</sup>

## **Čl. 31**

### **Přechodné ustanovení**

Osoba, která je plátcem poplatku z pobytu podle této vyhlášky a poskytovala úplatný pobyt nebo přechodné ubytování za úplatu přede dnem nabytí účinnosti této vyhlášky, je povinna splnit ohlašovací povinnost podle Čl. 3 této vyhlášky do 30 dnů ode dne nabytí její účinnosti.

## **Čl. 32**

### **Zrušovací ustanovení**

Zrušuje se obecně závazná vyhláška obce Vranová o místních poplatcích, ze dne 14. 11. 2003.

## **Čl. 33**

### **Účinnost**

Tato vyhláška nabývá účinnosti dnem 1. ledna 2020.

---

Jiří Lepka

místostarosta

---

ing. Rostislav Cichra

starosta

Vyvěšeno na úřední desce dne:

Sejmuto z úřední desky dne:

---

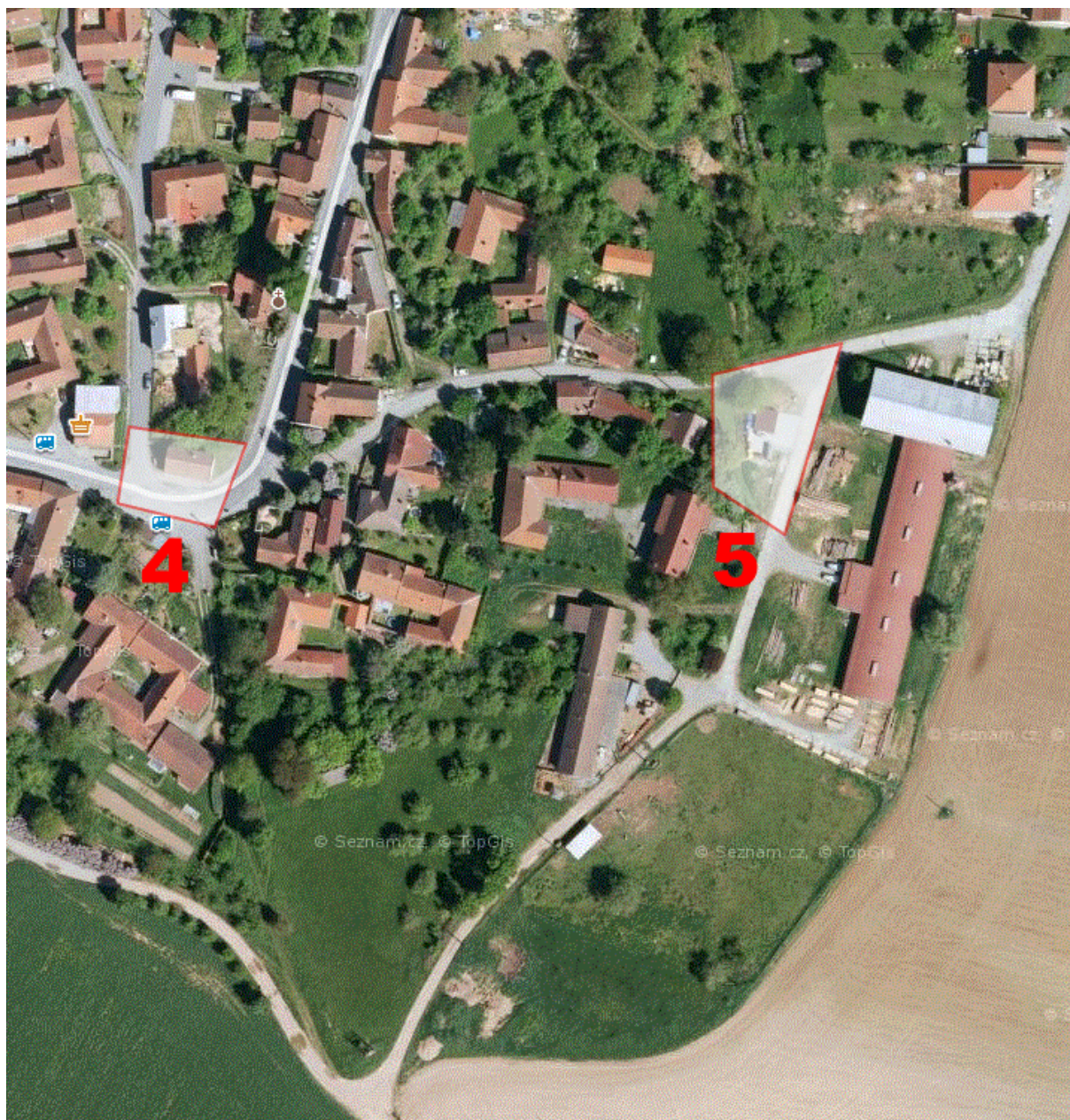
<sup>35</sup> § 11 odst. 2 zákona o místních poplatcích

<sup>36</sup> § 11 odst. 3 zákona o místních poplatcích

## Příloha č. 1



- 1.) Sportovní areál TJ Sokol Vranová
- 2.) Prostranství před Kulturním domem
- 3.) Prostranství u hasičské zbrojnice



- 4.) Prostranství u autobusové zastávky
- 5.) Prostranství u bývalého zemědělského objektu
- 6.) Všechny obslužné a místní komunikace ve vlastnictví obce, včetně odstavných ploch